
	DOC – N°	2019 CAPSE 10170-01
	TYPE	Étude d'impact environnementale
Titre	Création d'un lotissement – Lot 214PIE – commune de Paita	

ANNEXES

- Annexe 1 : Documents administratifs (KBIS, Ridet, acte de propriété, statut du demandeur et responsable du projet)
- Annexe 2 : Plan de localisation au 1/25000^{ème}
- Annexe 3 : Plan parcellaire du projet
- Annexe 4 : Plan des réseaux et dimensionnement
- Annexe 5 : Caractérisation du cours d'eau
- Annexe 6 : Inventaire botanique et ornithologique
Cartographie des formations végétales
- Annexe 7 : Cartographie des défrichements
Calcul des mesures compensatoires par OCMC
- Annexe 8 : Variante du projet

	DOC – N°	2019 CAPSE 10170-01
	TYPE	Étude d'impact environnementale
Titre	Création d'un lotissement – Lot 214PIE – commune de Paita	

Annexe 1 : Documents administratifs

(KBIS, Ridet, acte de propriété, statut du demandeur et responsable du projet)

SITUATION AU RIDET

Le 10 décembre 2019

HB 214

BP 2275
98846 NOUMEA CEDEX

Situation de l'entreprise

Inscrite depuis le mardi 7 octobre 2008

Numéro RID **0 919 316**

Désignation **HB 214**

Sigle, Nom commercial

Forme juridique Société en nom collectif

Situation de l'établissement

Inscrit depuis le mardi 7 octobre 2008; Actif

Numéro RIDET **0 919 316.001**

Enseigne

Adresse *4 rue Paul Montchovet
Baie des Citrons
Nouméa*

Activité principale exercée (APE) Lotisseur, marchand de biens

Code APE* **68.10Z** *Activités des marchands de biens immobiliers*

Activités secondaires éventuelles


Promotion constructeur

*Code APE = Classification statistique dans la nomenclature d'activité de Nouvelle-Calédonie (NAF rev.2).

Important : L'attribution par l'ISEE, à des fins statistiques, d'un code caractérisant l'activité principale exercée (APE) en référence à la nomenclature d'activité ne saurait suffire à créer des droits ou des obligations en faveur ou à charge des unités concernées (délibération n° 9/CP du 6 mai 2010 portant approbation des nomenclatures d'activités et de produits de Nouvelle Calédonie).

Le numéro RIDET doit figurer obligatoirement sur tous vos papiers commerciaux.

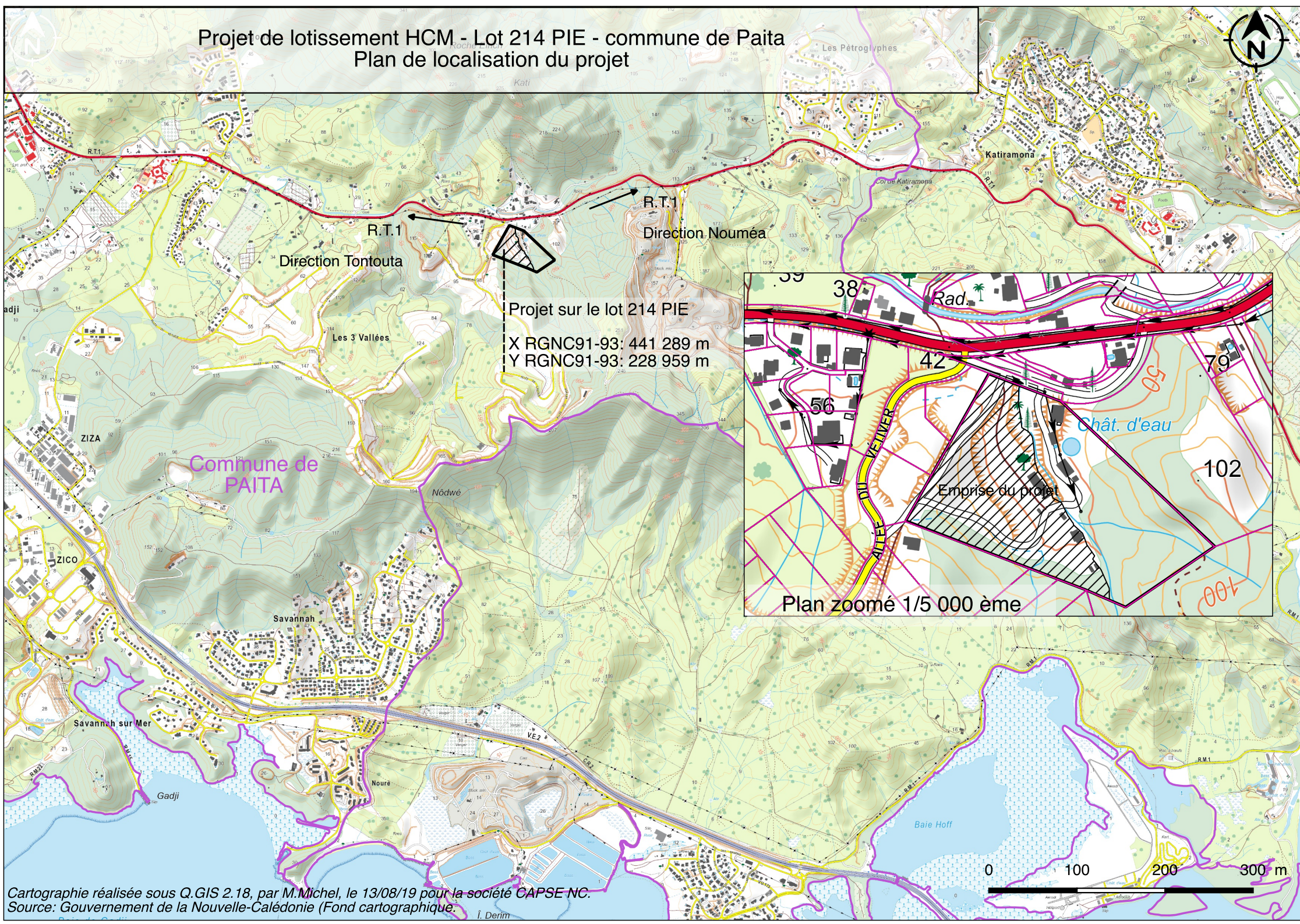
En cas de désaccord avec l'un quelconque des renseignements portés sur cet avis, veuillez prendre contact avec le centre de formalités des entreprises compétent.

	DOC – N°	2019 CAPSE 10170-01
	TYPE	Étude d'impact environnementale
Titre	Création d'un lotissement – Lot 214PIE – commune de Paita	

Annexe 2 : Plan de localisation au 1/25000^{ème}


Projet de lotissement HCM - Lot 214 PIE - commune de Paita

Plan de localisation du projet



Projet sur le lot 214 PIE
X RGNC91-93: 441 289 m
Y RGNC91-93: 228 959 m

Plan zoomé 1/5 000 ème

	DOC – N°	2019 CAPSE 10170-01
	TYPE	Étude d'impact environnementale
Titre	Création d'un lotissement – Lot 214PIE – commune de Paita	

Annexe 3 : Plan parcellaire du projet

PROVINCE SUD

SECTION PAITA

LOT 214 Pie (1722)


LOTISSEMENT "SURPLUS 3V"
PLAN PARCELLAIRE

Cabinet de Géomètres
BP 15 235 - 98 804 NOUMEA
Tél : 24.98.44 - Fax : 24.11.41
Ridet 691493-001

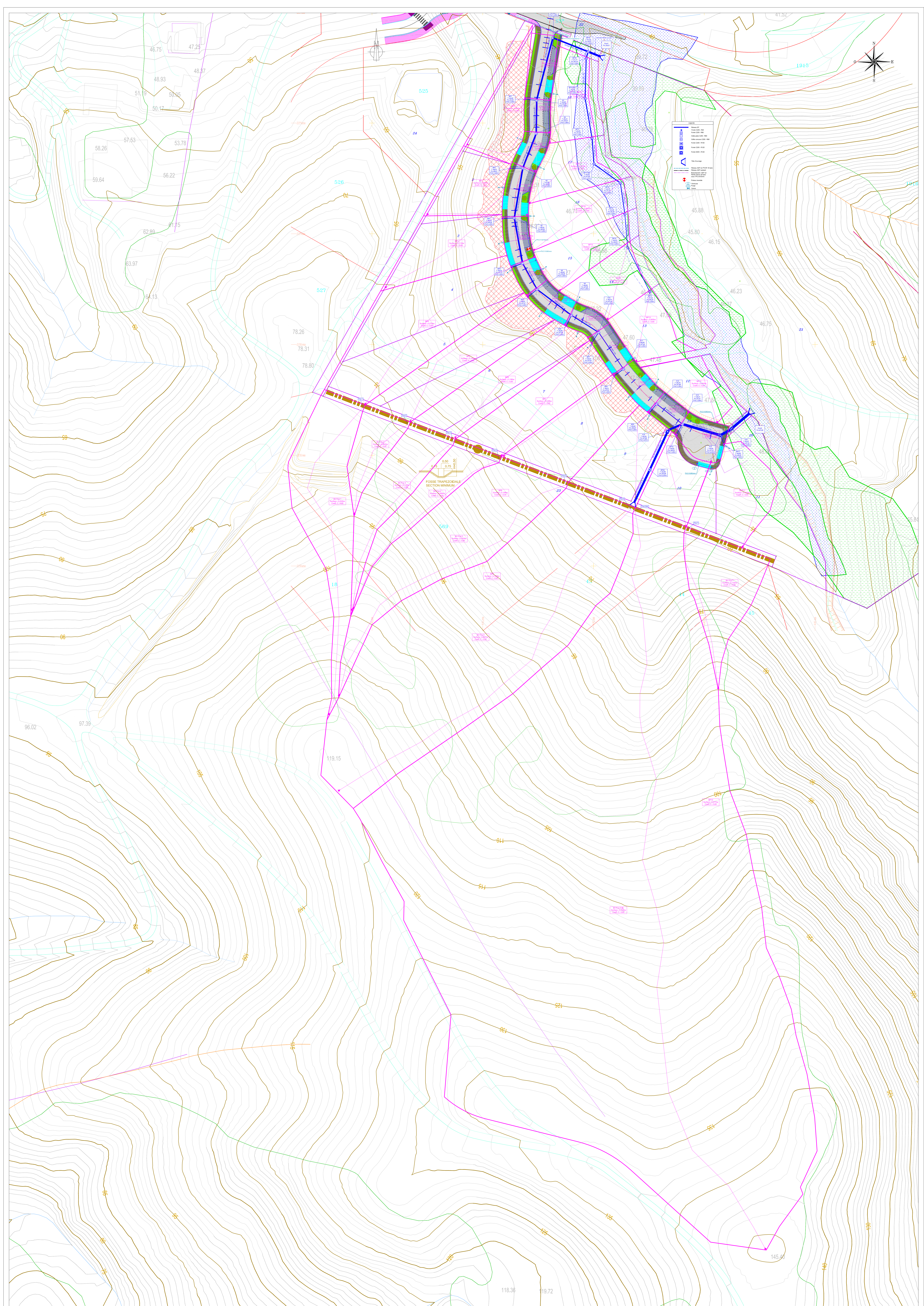
ECH : 1/500	INDICE	MODIFICATIONS	DATE
REF : 2019-123_PAR			
DATE : AOUT 2019			
DESSINE PAR : N.G			
<p style="text-align: right;">NATHALIE GARRIDO Géomètre Expert D.P.L.G</p> <p style="text-align: center;"><i>22, rue du Commandant Paul Desnèze Haut-Magenta BP 15 238 - 98 804 NOUMEA</i></p> <p>Tel : 2948044 - Fax : 2411.41 Email : ngarrido@ngarido.nc</p>			

Lotissement "LES TROIS VALLEES"

Lotissement "LES TROIS VALLEES"

	DOC – N°	2019 CAPSE 10170-01
	TYPE	Étude d'impact environnementale
Titre	Création d'un lotissement – Lot 214PIE – commune de Paita	

Annexe 4 : Plan des réseaux et dimensionnement



Dimensionnement EP par la méthode rationnelle

03/09/2019

Affaire : SNC HB214 - 18 LOTS PAITA

Région : TONTOUTA

Méthode de calcul du temps d'entrée : Kirpich

Tronçons	I %	L	Bassins d'influence					Ø Théor mm	Type	Ref	QPS m3/s	VPS m/s	VE m/s	HR	Tr min	Tc Aval min
			A ha	C	Tc min	i l/s/ha	Q m3/s									
BP3-A6	3,0	5,21	0,113	0,60	0,77	1063,78	0,072	208	SN8	250	0,094	2,3	2,5	0,15	0,03	0,80
BP8-A11	3,0	5,21	0,128	0,60	0,75	1074,93	0,082	218	SN8	250	0,094	2,3	2,6	0,17	0,03	0,79
A11-A10	1,0	19,98	0,154	0,66	1,30	836,79	0,085	271	SN8	315	0,101	1,6	1,7	0,20	0,19	1,49
BP7-A10	3,0	5,65	0,128	0,60	0,79	1048,58	0,081	216	SN8	250	0,094	2,3	2,6	0,16	0,04	0,83
A10-A9	1,0	14,52	0,306	0,66	1,49	785,60	0,158	342	SN8	400	0,191	1,8	2,0	0,25	0,12	1,61
BP6-A9	3,0	5,21	0,136	0,60	0,84	1022,85	0,084	219	SN8	250	0,094	2,3	2,6	0,17	0,03	0,87
A9-A8	1,0	19,38	0,460	0,65	1,61	758,37	0,227	392	SN8	500	0,352	2,1	2,3	0,27	0,14	1,75
BP5-A8	3,0	5,21	0,150	0,60	0,90	991,21	0,089	225	SN8	250	0,094	2,3	2,6	0,18	0,03	0,93
A8-A7	1,0	13,52	0,633	0,65	1,75	729,24	0,300	436	SN8	500	0,352	2,1	2,4	0,33	0,09	1,85
BP4-A7	3,0	5,21	0,270	0,60	1,01	937,93	0,152	275	SN8	315	0,176	2,7	3,0	0,21	0,03	1,04
A7-A6	1,0	20,77	0,920	0,64	1,85	711,84	0,419	494	PEHD annelé	677	0,718	2,5	2,6	0,33	0,13	1,98
A6-A5	1,3	22,85	1,058	0,64	1,98	689,70	0,469	489		677	0,827	2,9	3,0	0,32	0,13	2,10
BP2-A5	3,0	5,62	0,080	0,60	1,00	943,94	0,045	174	SN8	200	0,052	2,0	2,2	0,13	0,04	1,04
A5-A4	5,6	16,79	1,165	0,65	2,10	670,34	0,505	383	PEHD annelé	677	1,705	6,0	5,3	0,22	0,05	2,16
A4-A3	8,3	14,95	1,185	0,65	2,16	662,67	0,512	358	PEHD annelé	677	2,075	7,3	6,1	0,20	0,04	2,20
BP1-A3	3,0	5,20	0,081	0,60	0,83	1029,81	0,050	181	SN8	200	0,052	2,0	2,3	0,14	0,04	0,87
A3-A2	9,8	29,44	1,284	0,65	2,20	656,96	0,551	356	PEHD annelé	677	2,254	8,0	6,6	0,20	0,07	2,27
A2-BP19	1,0	19,05	1,319	0,66	2,27	646,96	0,563	552	PEHD annelé	677	0,718	2,5	2,8	0,40	0,11	2,38
BP13-BP14	9,9	22,39	0,065	0,60	0,83	1025,24	0,040	133	SN8	140	0,041	2,9	3,3	0,11	0,11	0,95
BP14-BP15	11,0	15,16	0,136	0,60	0,95	967,63	0,079	168	SN8	200	0,099	3,8	4,2	0,12	0,06	1,01
BP15-BP16	4,3	14,12	0,210	0,60	1,01	940,77	0,119	234	SN8	315	0,211	3,2	3,3	0,15	0,07	1,08
BP16-BP17 BIS	1,0	14,69	0,291	0,60	1,08	911,89	0,159	344	SN8	400	0,191	1,8	2,0	0,26	0,12	1,20
BP17 BIS-BP17	4,4	11,70	0,291	0,60	1,20	868,68	0,152	256	SN8	400	0,400	3,8	3,6	0,16	0,05	1,25
BP17-BP18 BIS	3,4	18,20	0,362	0,60	1,25	850,99	0,185	288	SN8	400	0,354	3,4	3,4	0,19	0,09	1,34
BP18 BIS-BP18	1,6	18,18	0,362	0,60	1,34	824,62	0,179	330	SN8	400	0,239	2,3	2,5	0,24	0,12	1,46
BP18-BP19	1,0	3,13	0,431	0,60	1,46	792,48	0,205	380	SN8	500	0,344	2,1	2,2	0,26	0,02	1,49
BP19-Exut1	1,0	6,75	1,750	0,65	2,38	632,68	0,714	603	PEHD annelé	928	1,547	3,1	3,0	0,38	0,04	2,42
BP9-A12	3,0	5,21	0,106	0,60	0,74	1086,64	0,069	204	SN8	250	0,094	2,3	2,5	0,14	0,03	0,77
A12-A13	1,0	14,76	0,123	0,65	0,98	952,59	0,076	261	SN8	400	0,191	1,8	1,7	0,16	0,14	1,12
BP10-A13	3,0	5,46	0,077	0,60	0,66	1142,02	0,053	184	SN8	250	0,094	2,3	2,4	0,12	0,04	0,70
Fos 1-Fos 2	16,7	21,80	0,222	0,60	1,75	728,97	0,097	168	Fossé trapézoïdale	m x Gb 2,00m x h	0,122	4,7	5,2	0,12	0,07	1,82
Fos 2-Fos 3	8,8	21,73	0,283	0,60	1,82	716,00	0,122	206	Fossé trapézoïdale	m x Gb 2,00m x h	0,162	4,0	4,3	0,15	0,08	1,91
Fos 3-Fos 4	18,1	22,17	0,401	0,60	1,91	701,43	0,169	204	Fossé trapézoïdale	m x Gb 2,00m x h	0,231	5,7	6,2	0,14	0,06	1,97
Fos 4-Fos 5	20,9	32,48	0,491	0,60	1,97	691,53	0,204	213	Fossé trapézoïdale	m x Gb 2,00m x h	0,249	6,1	6,8	0,16	0,08	2,04
Fos 5-Fos 6	11,1	31,24	0,794	0,60	2,04	679,02	0,324	285	Fossé trapézoïdale	m x Gb 2,00m x h	0,339	5,2	5,9	0,23	0,09	2,13
Fos 7-Fos 6 bis	8,0	24,73	0,132	0,60	0,75	1073,78	0,085	184	Fossé trapézoïdale	m x Gb 2,00m x h	0,154	3,8	3,9	0,12	0,11	0,86
Fos 6 bis-Fos 6	1,0	1,97	3,901	0,60	3,18	554,57	1,298	751	Fossé trapézoïdale	m x Gb 2,00m x h	1,567	3,1	3,5	0,56	0,01	3,18
Fos 6-BP22	27,7	19,86	5,593	0,60	3,18	553,81	1,858	463	Fossé trapézoïdale	m x Gb 2,00m x h	8,149	16,2	13,1	0,26	0,03	3,21
BP22-A14	14,6	19,86	5,593	0,60	3,21	551,81	1,852	521	PEHD annelé	928	5,917	11,8	10,4	0,31	0,03	3,24
A14-A13	1,0	6,74	5,593	0,60	3,24	549,32	1,843	861	PEHD annelé	1168	2,805	3,6	3,8	0,59	0,03	3,27
A13-A15	1,0	17,79	5,829	0,60	3,27	547,03	1,922	875	PEHD annelé	1168	2,805	3,6	3,8	0,61	0,08	3,35
BP11-A15	4,4	4,45	0,122	0,60	0,95	967,72	0,071	192	SN8	250	0,114	2,8	2,9	0,13	0,03	0,97
A15-A16	1,0	4,33	5,950	0,60	3,35	541,20	1,941	878	PEHD annelé	1168	2,805	3,6	3,9	0,61	0,02	3,37
A16-Exut2	1,0	12,18	5,950	0,60	3,37	539,82	1,936	877	PEHD annelé	1168	2,805	3,6	3,9	0,61	0,05	3,42

I : Pente de la canalisation

L : Longueur de la canalisation

A : Surface du bassin

C : Coefficient de ruissellement

Tc : Temps de concentration

i : Intensité de la pluie

Q : Débit de pointe

QPS : Débit pleine section

VPS : Vitesse pleine section

VE : Vitesse effective

HR : Hauteur de remplissage

Tr : Temps de concentration dans la canalisation

VE : 0.60 <= VE <= 4.00

SNC HB214
LOTISSEMENT "SURPLUS 3V"
18 LOTS

Plan des réseaux hydrauliques

ind. état date dessiné vérifié modifications

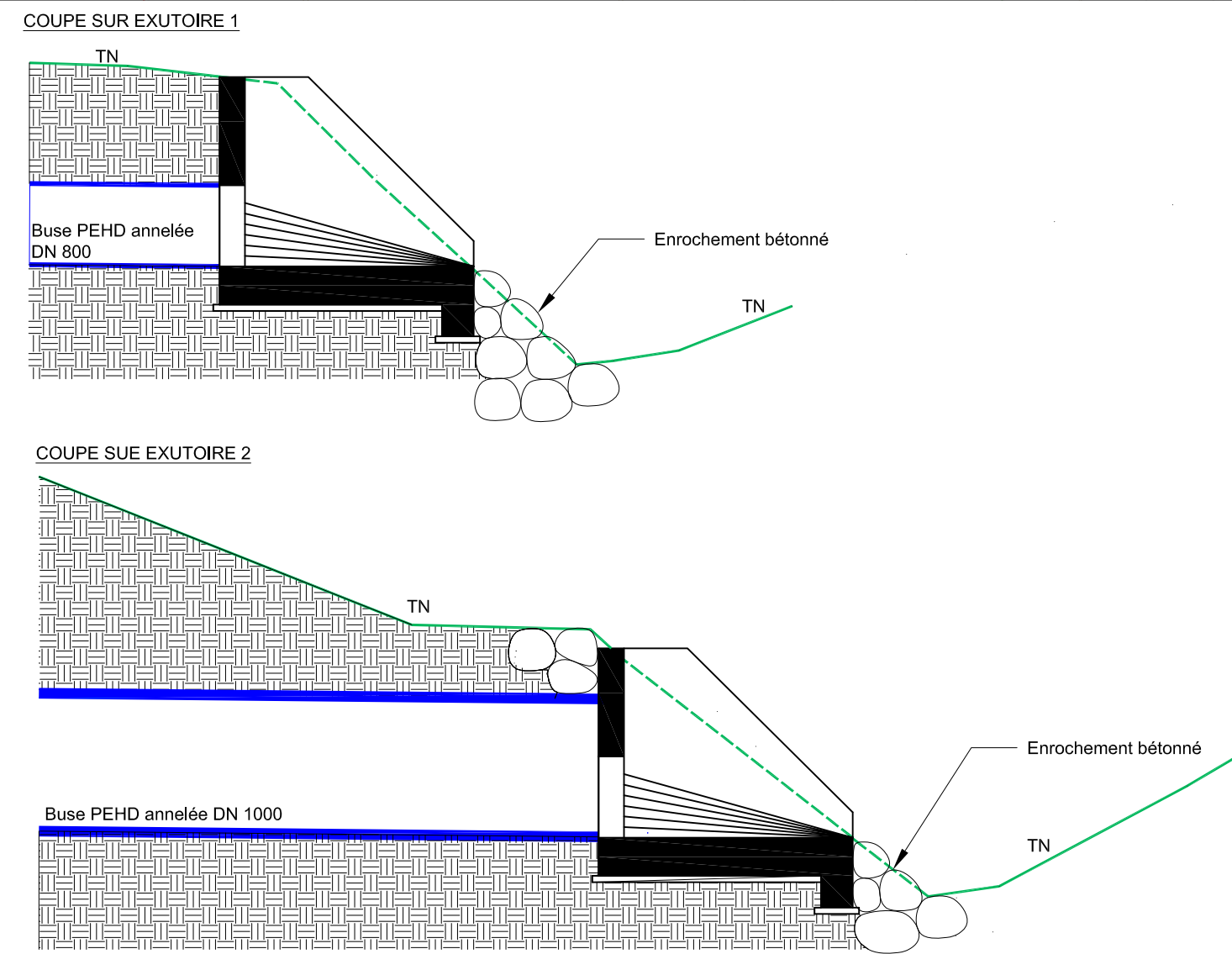
A	PL	ADUE 2019	UHA	YM	ETABLISSSEMENT
2019 DEC 004	PL	06	Bureau d'étude technique	b.e.1 - VSD Réseaux secs	b.e.1 - Environnement
PLAN	06		BE CIB	S3E	CAPSB
Echelle : 1/250	FOLIO		3, rue J.G. Gosselin BP 1000 - 98800 PAITA Tél : 01 87 70 14 54 Fax : 01 87 70 14 55 E-mail : info@becib.nc	S3E 3, rue J.G. Gosselin BP 1000 - 98800 PAITA Tél : 01 87 70 14 54 Fax : 01 87 70 14 55 E-mail : info@s3e.nc	CAPSB 3, rue J.G. Gosselin BP 1000 - 98800 PAITA Tél : 01 87 70 14 54 Fax : 01 87 70 14 55 E-mail : info@capsb.nc


Autodesk

Legende

- Réseau CP
- Fontaine C250 - R40
- Fontaine C250 - R80
- Grille plate C250 - R80
- Grille concave C250 - R80
- Fontaine C250 - R100
- Fontaine C250 - R125
- Fontaine D400 - R125
- Tête d'ouvrage
- Réseau AEP en PVC R 16 bar
- Réseau AEP existant
- Branchements AEP en PEHD 25mm 20 bars sous TPC Ø 63mm
- Puits foré
- Ventouse
- Purge

FOSSE TRAPEZOIDALE
SECTION MINIMUM



	DOC – N°	2019 CAPSE 10170-01
	TYPE	Étude d'impact environnementale
Titre	Création d'un lotissement – Lot 214PIE – commune de Paita	

Annexe 5 : Caractérisation du cours d'eau

Secrétariat général du gouvernement

Nouméa, le 12 JAN. 2018

Direction des affaires vétérinaires,
alimentaires et rurales

Service de l'eau

Mél : davar.sde@gouv.nc

Tél. : 25.51.12 - Fax : 25.51.29

N° CS18-3310-004

Affaire suivie par : [REDACTED]

Monsieur,

Par courriel du 13 décembre 2017, vous avez sollicité notre avis sur la caractérisation de deux talwegs situés sur votre terrain aux lots 1912, 1913 et 1914, sur la commune de Païta.

Après étude cartographique et visite de terrain, nous avons répertorié et reporté sur la carte ci-jointe, les cours d'eau présents.

Je vous prie d'agréer, Monsieur, l'expression de ma parfaite considération.

Le chef du service de l'eau



Geoffroy WOTLING

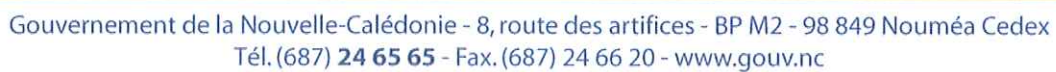
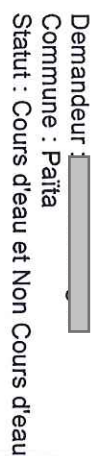



[REDACTED]
BP 313

98830 Koutio Dumbéa

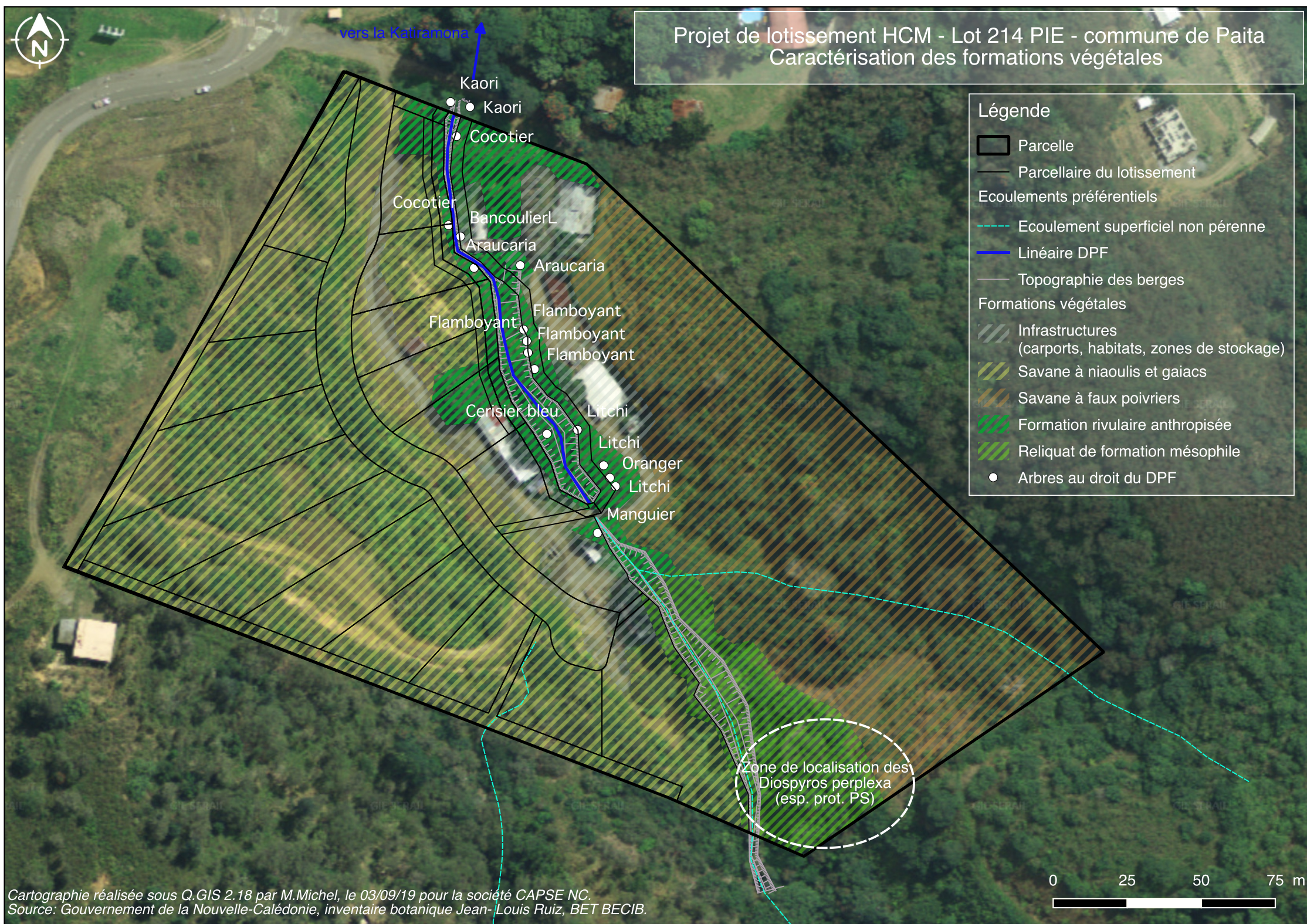
Copies : Service du domaine

Direction des infrastructures, de la topographie et des transports terrestres



	DOC – N°	2019 CAPSE 10170-01
	TYPE	Étude d'impact environnementale
Titre	Création d'un lotissement – Lot 214PIE – commune de Paita	

Annexe 6 : Inventaire botanique et ornithologique
 Cartographie des formations végétales



Lot 214PIE-PAÏTA



Inventaire botanique et ornithologique

RUIZ JEAN-LOUIS,
NATURALISTE (Ridet n° 0248187)

Mars 2019

Contexte :

Dans le cadre d'un aménagement d'un terrain de 4ha environ situé sur la commune de Païta, le bureau d'étude CAPSE m'a mandaté pour faire un inventaire botanique, rechercher les ERM et un inventaire des oiseaux vivant sur le site. Cette étude a été réalisée le 29 et 30 mars 2019.

Méthodologie :

L'inventaire botanique a consisté à déterminer toutes les plantes rencontrées lors des cheminements effectués sur le site.

L'inventaire ornithologique a été fait sur 4 points d'écoute de 10 mn, Le matin de 6h à 9h et en fin d'après-midi à partir de 17h, périodes où les oiseaux sont le plus actifs. Tous les oiseaux vus et/ou entendus ont été notés et si possible photographiés.

Botanique :

2 types de végétation caractérisent le site : Une zone de savane arborée, sur le flanc Est, une formation constituée en majorité de bosquets de faux poivriers (*Schinus terebinthifolius*) ; sur le flanc Ouest, une savane à niaouli (*Melaleuca quinquenervia*) et gaïac (*Acacia spirorbis*) et au centre, le long du creek un reliquat de forêt mésophile entropisée. Ces 2 types de végétation sont reliés plus ou moins par une végétation d'herbes invasives poussant sur des monticules de gravas.



kaoris



Bosquets de faux poivriers



Savane à niaoulis et gaïacs



Forêt mésophile



Savane herbeuse

Savane arborée						
Famille	Genre	Especie	Nom commun	Statut	UICN	B/B
Amaranthaceae	<i>Achyranthes</i>	<i>aspera</i>	Queue de rat	A		+
Amaranthaceae	<i>Celosia</i>	<i>argentea</i>		A		+
Anacardiaceae	<i>Schinus</i>	<i>terinbethifolius</i>	Faux poivrier	A(EE)		3
Anarcadiaceae	<i>Mangifera</i>	<i>indica</i>	Manguier	A		1
Annonaceae	<i>Annona</i>	<i>squamosa</i>	Pomme-cannelle	A		+
Apocynaceae	<i>Thevetia</i>	<i>peruviana</i>	Laurier jaune	A		1
Araliaceae	<i>Polyscias</i>	<i>ficifolia</i>		A		+
Araucariaceae	<i>Araucaria</i>	<i>columnaris</i>	Pin colonaire	E		+
Araucariaceae	<i>Agathis</i>	<i>moorei</i>	Kaori	E	VU	1
Arecaceae	<i>Coco</i>	<i>nucifera</i>	Cocotier	A		+
Arecaceae	<i>Dypsis</i>	<i>lutescens</i>	Palmier multipliant	A		+
Arecaceae	<i>Vetchia</i>	<i>arecina</i>		A		+
Asparagaceae	<i>Asparagus</i>	<i>plumosus</i>		A		+
Asteraceae	<i>Bidens</i>	<i>pilosa</i>		A		+
Asteraceae	<i>Pluchea</i>	<i>odorata</i>		A (EE)		+
Asteraceae	<i>Wedelia</i>	<i>trilobata</i>	Gazon tahitien	A		+
Asteraceae	<i>Tridax</i>	<i>procumbens</i>		A		+
Bignonaceae	<i>Spathodea</i>	<i>campanulata</i>	Tulipier du Gabon	A (EE)		+
Cannabaceae	<i>Trema</i>	<i>cannabina</i>		A		+
Casuarinaceae	<i>Casuarina</i>	<i>collina</i>	Bois de fer	E		+
Convolvulaceae	<i>Merremia</i>	<i>aegyptia</i>		A		+
Curcubitaceae	<i>Momordica</i>	<i>balsamina</i>	Margose	A		+
Ebenaceae	<i>Diospyros</i>	<i>fasciculosa</i>	Faux cafeier	A	LC	+
Elaeocarpaceae	<i>Elaeocarpus</i>	<i>angustifolius</i>	Cerisier bleu	A	LC	+
Euphorbiaceae	<i>Ricinus</i>	<i>communis</i>	Ricin	A (EE)		1
Euphorbiaceae	<i>Acalypha</i>	<i>wikesiana</i>		A		+
Euphorbiaceae	<i>Phyllanthus</i>	<i>amarus</i>		A		+
Fabaceae-caesalpinioideae	<i>Delonix</i>	<i>regia</i>	Flamboyant	A		+
Fabaceae-caesalpinioideae	<i>Haematoxylum</i>	<i>campechianum</i>	Bois de campêche	A		1
Fabaceae-caesalpinioideae	<i>Bauhinia</i>	<i>pentandra</i>	Arbre à orchidées	A		+
Fabaceae-casaelpinioideae	<i>Chamaecrista</i>	<i>mimosoides</i>		A		+
Fabaceae-casaelpinioideae	<i>Senna</i>	<i>hirsuta</i>		A		+
Fabaceae-casaepinioideae	<i>Senna</i>	<i>tora</i>	Fausse pistache	A		+
Fabaceae-mimosioideae	<i>Samanea</i>	<i>saman</i>	Bois noir d'Haiti	A		1
Fabaceae-mimosioideae	<i>Caliandra</i>	<i>surinamensis</i>	Pompon de marin	A		+
Fabaceae-mimosioideae	<i>Leucaena</i>	<i>leucocephala</i>	Faux mimosa	A (EE)		+
Fabaceae-mimosioideae	<i>Mimosa</i>	<i>pudica</i>	Sensitives	A(EE)		+
Fabaceae-mimosioideae	<i>Acacia</i>	<i>farnesiana</i>	Cassis	A		+
Fabaceae-mimosioideae	<i>Acacia</i>	<i>spirorbis</i>	Gaiac	A		3
Fabaceae-mimosioideae	<i>Leucaena</i>	<i>leucocephala</i>	Faux mimosa	A (EE)		+
Fabaceae-pailioidee	<i>Abrus</i>	<i>precatorius</i>	Liane reglisse	A		+
Fabaceae-pailionideae	<i>Crotalaria</i>	<i>retusa</i>		A		+
Fabaceae-pailionideae	<i>Indigofera</i>	<i>hirsuta</i>	Indigo	A		+
Lecythidaceae	<i>Barringtonia</i>	<i>asiatica</i>	Bonnet d'evêque	A		+

Limnaceae	<i>Oncidium</i>	<i>gratissimum</i>	Faux basilic	A		+
Lythraceae	<i>Lagestroemia</i>	<i>indica</i>	Folie de jeunes filles	A		+
Malvaceae	<i>Sida</i>	<i>acuta</i>	Herbe à balais	A		+
Malvaceae	<i>Walteria</i>	<i>indica</i>		A		+
Malvaceae	<i>Pachira</i>	<i>aquatica</i>	Noix de Guyane	A		+
Malvaceae	<i>Malvaviscus</i>	<i>arboreus</i>	Hibiscus piment	A		+
Meliaceae	<i>Melia</i>	<i>azedarach</i>	Lilas des Indes	A		+
Meliaceae	<i>Cedrella</i>	<i>odorata</i>		A (EE)		+
Moraceae	<i>Ficus</i>	<i>abrophylla</i>	Figuier sauvage	E		+
Myrtaceae	<i>Melaleuca</i>	<i>quinquenervia</i>	Niaouli	A		3
Myrtaceae	<i>Psidium</i>	<i>guajava</i>	Goyave	A		+
Passifloraceae	<i>Passiflora</i>	<i>foetida</i>	Poc-poc	A		+
Poaceae	<i>Imperata</i>	<i>cylindrica</i>	Paille de dis	A		+
Poaceae	<i>Sporobolus</i>	<i>indicus</i>		A		1
Poaceae	<i>Pancum</i>	<i>maximum</i>	Herbe à bengali	A		1
Poaceae	<i>Brachiara</i>	<i>lata</i>		A		+
Poaceae	<i>Chloris</i>	<i>pilosa</i>		A		+
Poaceae	<i>Eragrostis</i>	<i>sp</i>		A		+
Proteaceae	<i>Grevillea</i>	<i>robusta</i>	Chêne d'Australie	A		1
Rhamnaceae	<i>Ventilago</i>	<i>neocaledonica</i>		E		+
Rutaceae	<i>citrus</i>	<i>x limon</i>	Citronnier	A		+
Sapindaceae	<i>Cupaniopsis</i>	<i>glomerifolia</i>		E		+
Sapindaceae	<i>Guioa</i>	<i>gracilis</i>		E		+
Sapindaceae	<i>Elatostachys</i>	<i>apetala</i>		E		+
Sapindaceae	<i>Litchi</i>	<i>chinensis</i>	Litchi	A		1
Solanaeae	<i>Solanum</i>	<i>torvum</i>	Fausse aubergine	A		+
Solanaeae	<i>Solanum</i>	<i>nigrum</i>		A		+
Thymeliaceae	<i>Wikstroemia</i>	<i>indica</i>	Sainbois	A		+
Verbenaceae	<i>Stachytarpheta</i>	<i>urticifolia</i>	Herbe bleue	A		+
Xanthorrhoeaceae	<i>Dianella</i>	<i>adenanthera</i>		A		+
Zingiberaceae	<i>Alpinia</i>	<i>speciosa</i>	Alpinia	A		+
Zygophyllaceae	<i>Tribulus</i>	<i>terrestris</i>		A		+

Analyse :

Sur les 75 espèces dénombrées seules 7 sont endémiques dont 2, *Araucaria columnaris* et *Agathis moorei* ont été plantées parmi une quinzaine de plantes ornementales (Flamboyant, alpinia, laurier jaune, etc.) Situées autour des bâtiments.

8 EE (Espèce envahissante) suivant le Code de l'Environnement de la Province Sud ont été dénombrées. 68 espèces sont indigènes ou exotiques.

Parmi les espèces endémiques, le kaori (*Agathis moorei*) est noté VU (vulnérable), le faux caféier (*Diospyros fasciculosa*) et le cerisier bleu (*Elaeocarpus angustifolius*) sont notés LC (préoccupation mineure) sur la Liste Rouge de l'UICN.

Forêt mesophile							
Famille	Genre	Espec	Nom commun	Statut	UICN	PS	B/B
Euphorbiaceae	<i>Aleurites</i>	<i>molucana</i>	Bancoulier	A			1
Moraceae	<i>Ficus</i>	<i>prolixa</i>	Banier	A			+
Anacardiaceae	<i>Semecarpus</i>	<i>atra</i>	Goudronier	E			+
Anacardiaceae	<i>Eurochinus</i>	<i>vieillardii</i>	Terebinthe	E			+
Sapindaceae	<i>Cupaniopsis</i>	<i>glomeriflora</i>		E			1
Dilleniaceae	<i>Tetracera</i>	<i>billardieri</i>		E	LC		1
Sapindaceae	<i>Guioa</i>	<i>gracilis</i>		E			+
Sapindaceae	<i>Elatostachys</i>	<i>apetala</i>		E			+
Euphorbiaceae	<i>Codiaeum</i>	<i>peltatum</i>		E	LC		2
myrtaceae	<i>Eugenia</i>	<i>sp</i>		E			+
Meliaceae	<i>Aglai</i>	<i>elaeanoidea</i>		A			+
Salicaceae	<i>Casearia</i>	<i>deplanchei</i>		E			+
Capparaceae	<i>Capparis</i>	<i>artensis</i>		A			+
Moraceae	<i>Ficus</i>	<i>abrophylla</i>	Figuier sauvage	E			+
Rutaceae	<i>Alfordia</i>	<i>kendac</i>		A			+
Araliaceae	<i>Plerandra</i>	<i>gabriella</i>		E	LC		+
Moraceae	<i>Trophis</i>	<i>scandens</i>	Liane feu	A			+
Celastraceae	<i>Pleurostyla</i>	<i>opposita</i>		A			+
Ebenaceae	<i>Diospyros</i>	<i>fasciculosa</i>	Faux cafeier	A			+
Ebenaceae	<i>Diospyros</i>	<i>Perplexa</i>		E	DD	x	+
Elaeocarpaceae	<i>Elaeocarpus</i>	<i>angustifolius</i>	Cerisier bleu	A	LC		+
Clusiaceae	<i>Garcinia</i>	<i>puat</i>	Faux houp	E			+
Pteridaceae	<i>Adiantum</i>	<i>hispidulum</i>	Fougere	A			1
Nephrolepidaceae	<i>Nephrolepis</i>	<i>hirsutula</i>	Fougere	A			+
Labiaceae	<i>Premna</i>	<i>serratifolia</i>		A			+
Hemerocallidaceae	<i>Geitonoplesium</i>	<i>cymosum</i>	Asperge kanak	A			+
Thymeliaceae	<i>Wikstroemia</i>	<i>indica</i>	Sainbois	A			+
Anacardiaceae	<i>Schinus</i>	<i>terebinthifolia</i>	Faux poivrier	A			+
Xanthorrhoeaceae	<i>Dianella</i>	<i>adenanthera</i>		A			+

Analyse :

Sur les 29 espèces recensées, 16 sont indigènes et 13 sont endémiques dont 5 inscrites sur la Liste Rouge de l'UICN :

Tetracera billardieri, *Codiaeum peltatum*, *Plerandra gabriella* et *Elaeocarpus angustifolius* sont en LC (préoccupation mineure).

Diospyros perplexa, en DD (donnée insuffisante) est protégé par le Code de l'Environnement de la Province Sud.



Diospyros perplexa

Ornithologie :

20 oiseaux ont été contactés : 5 endémiques, dont 2, le corbeau calédonien et le zosterops à dos vert sont inscrits en LC (préoccupation mineure) sur la Liste Rouge de l'UICN ; 12 indigènes à large répartition et 3 introduits, le merle des Moluques, le bengali et la tourterelle tigrine et à part ces trois et la poule sultane, tous sont protégés par le Code de l'Environnement de la Province Sud.

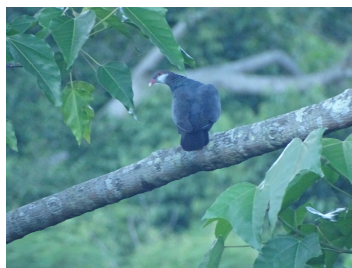


GENRE	ESPECE	NOM COMMUN	STATUT	UICN	PS
<i>Acridotheres</i>	<i>tristis</i>	Merle des Moluques	I		
<i>Aplonis</i>	<i>striatus subsp striatus</i>	Stourne	E		x
<i>Cacomantis</i>	<i>flabelliformis ssp pyrrhophanus</i>	Coucou à éventail	A		x
<i>Chalcophaps</i>	<i>indica subsp chrysochlora</i>	Colombe turvert	A		x
<i>Circus</i>	<i>approximans</i>	Busard australien	A		x
<i>Collocalia</i>	<i>spodopygius ssp leucopygia</i>	Martinet à croupion blanc	A		x
<i>Columba</i>	<i>vitiensis subsp hypoenochroa</i>	Collier blanc	A		x
<i>Coracina</i>	<i>caledonica subsp caledonica</i>	Echenilleur caledonien	A		x
<i>Corvus</i>	<i>moneduloides</i>	Corbeau	E	LC	x
<i>Estrilda</i>	<i>astrild</i>	Bengali	I		
<i>Gerygone</i>	<i>flavolateralis subsp flavolateralis</i>	Wapipi	A		x
<i>Lalage</i>	<i>leucopygia subsp montrousieri</i>	Echenilleur pie	A		x
<i>Lichmera</i>	<i>incana subsp incana</i>	Méiphage à oreillons gris	A		x
<i>Pachycephala</i>	<i>caledonica subsp caledonica</i>	Siffleur caledonien	E		x
<i>Philemon</i>	<i>diemensis</i>	Oiseau moine	E		x
<i>Porphyrio</i>	<i>porphyrio ssp caledonicus</i>	Poule sultane	A		
<i>Rhipidura</i>	<i>albiscapa ssp bulgeri</i>	Petit lève-queue	A		x
<i>Streptopelia</i>	<i>chinensis tigrina</i>	Tourterelle tigrine	I		
<i>Trichoglossus</i>	<i>haematodus ssp deplanchei</i>	Loriquet	A		x
<i>Zosterops</i>	<i>xanthochroa</i>	Zosterops à dos vert	E	LC	x

Oiseaux photographiés sur le site :



Bengali



Collier blanc



Echenilleux calédonien



Rhipidure à collier



Corbeau calédonien



Echenilleux pie



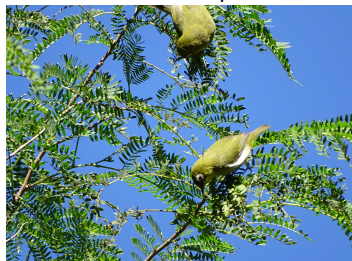
Polochion moine



Siffleur à ventre roux



Stourne



Zosterops à dos vert



Tourterelle tigrine




Busard australien

Conclusion et recommandation :

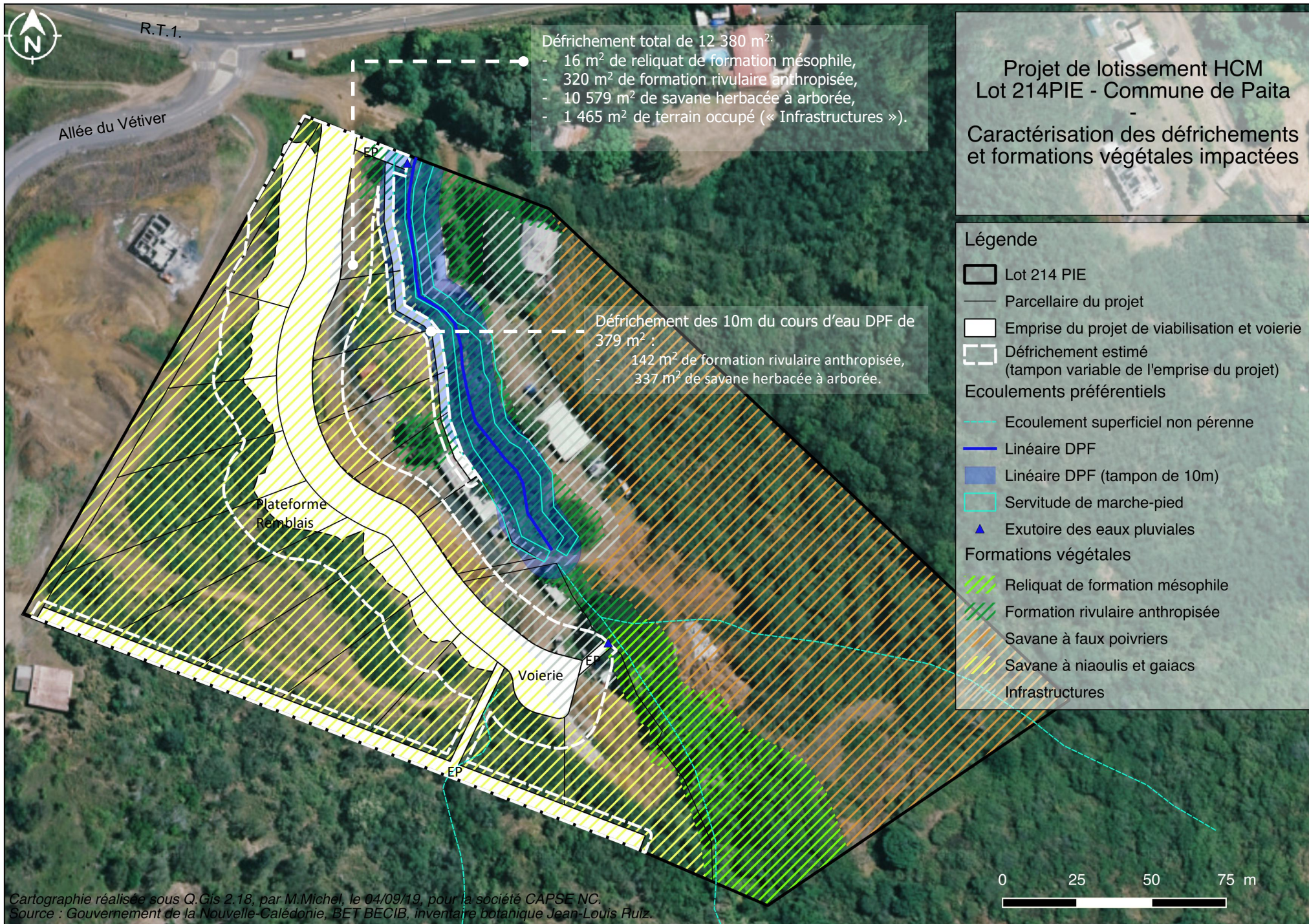
Du point de vue botanique, la savane, très entropisée, ne présente que peu d'intérêt. Le reliquat de forêt mésophile poussant le long d'un creek semi-permanent est plus intéressant pour son cortège de plantes endémiques à large distribution mais dont une, *Diospyros perplexa*, est protégée en Province Sud, et aussi pour ses arbres grands et beaux, protecteurs, nourriciers, propices à la nidification et au refuge pour les nombreux oiseaux évoluant sur le site. Ce type de végétation à tendance à disparaître près des zones urbanisées et Autan que possible, il serait bien de la conserver.

Fait au Mont-Dore le 3 avril 2019
Jean-Louis Ruiz

	DOC – N°	2019 CAPSE 10170-01
	TYPE	Étude d'impact environnementale
Titre	Création d'un lotissement – Lot 214PIE – commune de Paita	

Annexe 7 : Cartographie des défrichements

Calcul des mesures compensatoires par OCMC



OCMC _ MILIEU – Savane herbacée à arborée (Végétation à majorité d’envahissantes)

FORMULAIRE A REMPLIR

Superficie directement impactée (m²) pour ce milieu

10 579 m²

soit 1,0579 ha

Pourcentage de la surface impactée qui sera réhabilitée à l'endroit même de l'impact

100%

Type de milieu impacté

Végétation à majorité d'e

Foncier disponible pour réhabilitation d'autres milieux

OUI

Cette fonctionnalité sera prise en compte dans les prochaines versions de l'outil.

Date de l'impact

Novem

2020

Date de la réhabilitation

Avril

2021

proportion

nb de plants par m²

nb d'espèces replantées

Type d'opération cible 1

Enrichissement forêt h

100%

0,3

10

Type d'opération cible 2

Enrichissement forêt h

0%

0,3

30

Type d'opération cible 3

Recréation de forêt mé

0%

2

20

RESUME DES RESULTATS

MILIEU N°2 Végétation à majorité d'envahissantes

Ratio final

0,027

Surface

Enrichissement forêt humide

281 m²

Enrichissement forêt humide

0 m²

Recréation de forêt mésophile

0 m²

TOTAL

281 m²

A. Indicateur de valeur écologique

A1 - Etat de conservation général

Très dégradé

A2 - Importance pour la connectivité (structurale / géographique)

Ne participe pas

A3 - Originalité de l'écosystème (occurrence du type ou sous-type)

Ubiquiste

A4.0 > Contribution aux SE, valeur standard.

Modérée

A4.1 > Contribution aux SE, val supplémentaire : Services supports

Faible

A4.2 > Contribution aux SE, val supplémentaire : Services de régulations

Faible

A4.3 > Contribution aux SE, val supplémentaire : Services d'approvisionnement

Faible

A4.4 > Contribution aux SE, val supplémentaire : Services culturels

Nul

A5.1 > Flore invasive

Important

A5.2 > Faune invasive

Important

A6.1 > Capacité de restauration de l'écosystème sur le même site

Sans effort

A6.2 > Capacité de restauration de l'écosystème sur un site distant

Sans effort

A7.1 > Tendance pré-existante (sans intervention extérieure)

En cours de dégradation

A7.2 > Résilience : capacité de rétablissement spontané après perturbation modérée

Importante

A8.1.1 > Faune : endémisme

Absence d'espèce

A8.1.2 > Faune : statut de conservation

Aucune espèce à

A8.2.1 > Flore : endémisme

Absence d'espèce

A8.2.2 > Flore : statut de conservation

Aucune espèce à

A9 - Potentiel de conservation des espèces micro-endémiques et/ou IUCN "CR" (faune ou flore)

Conservation ex

A10 > La zone est dans une ZICO / IBA

Hors IBA

A11 > Localité jouant un rôle majeur pour la conservation d'une espèce particulière (dont IBA)

Non

A12. Espèce emblématique / patrimoniale ou à valeur culturelle forte impacté

Non

B. Indicateur d'incidence réglementaire

B1 - Concerné par la réglementation aires protégées

Hors AP et sans e

B2 - Concerné par la réglementation espèces

Non

B3 - Concerné par la réglementation écosystème

EIP non-concerné

B4 - Périmètres de protection des eaux

Hors PPE

C. Niveau de perturbation

C1. Intensité

Modérée

C2. Reversibilité de l'impact

Définitif

C3. Etendue

Localisée 100<x

C4. Effets distants (echelle géographique)

Immédiat : inférie

C5. Etendue relative de la formation végétale impactée par rapport à cette même formation sur le site et non impactée

moins de 25%

OCMC _ MILIEU – Forêt rivulaire dégradée

Superficie directement impactée (m²) pour ce milieu	320	m²	soit 0,032 ha	
Pourcentage de la surface impactée qui sera réhabilitée à l'endroit même de l'impact	100	%		
Type de milieu impacté	forêt rivulaire dégradée			
Foncier disponible pour réhabilitation d'autres milieux	oui			
Date de l'impact	Novem 2020			
Date de la réhabilitation	Avril 2021			

Cette fonctionnalité sera prise en compte dans les prochaines versions de l'outil.

RESUME DES RESULTATS	
MILIEU N°2 forêt rivulaire dégradé	
Ratio final	1,317
Surface	
Enrichissement forêt humide	421 m²
Enrichissement forêt humide	0 m²
Recréation de forêt mésophile	0 m²
TOTAL	421 m²

A. Indicateur de valeur écologique	
A1 - Etat de conservation général	Secondaire
A2 - Importance pour la connectivité (structurelle / géographique)	Essentiel
A3 - Originalité de l'écosystème (occurrence du type ou sous-type)	Commun
A4.0 > Contribution aux SE, valeur standard.	Modéré
A4.1 > Contribution aux SE, val supplémentaire : Services supports	Important
A4.2 > Contribution aux SE, val supplémentaire : Services de régulations	Essentiel
A4.3 > Contribution aux SE, val supplémentaire : Services d'approvisionnement	Important
A4.4 > Contribution aux SE, val supplémentaire : Services culturels	Nul
A5.1 > Flore invasive	Modéré
A5.2 > Faune invasive	Modéré
A6.1 > Capacité de restauration de l'écosystème sur le même site	Aisée
A6.2 > Capacité de restauration de l'écosystème sur un site distant	Aisée
A7.1 > Tendance pré-existante (sans intervention extérieure)	A l'équilibre
A7.2 > Résilience : capacité de rétablissement spontané après perturbation modérée	Modérée
A8.1.1 > Faune : endémisme	Taux relatif mod
A8.1.2 > Faune : statut de conservation	Aucune espèce à
A8.2.1 > Flore : endémisme	Absence d'espéc
A8.2.2 > Flore : statut de conservation	Aucune espèce à
A9 - Potentiel de conservation des espèces micro-endémiques et/ou IUCN "CR" (faune ou flore)	Sans objet (pas d
A10 > La zone est dans une ZICO / IBA	Hors IBA
A11 > Localité jouant un rôle majeur pour la conservation d'une espèce particulière (dont IBA)	Non
A12. Espèce emblématique / patrimoniale ou à valeur culturelle forte impacté	Non

B. Indicateur d'incidence réglementaire	
B1 - Concerné par la réglementation aires protégées	Hors AP et sans
B2 - Concerné par la réglementation espèces	Non
B3 - Concerné par la réglementation écosystème	EIP non-concern
B4 - Périmètres de protection des eaux	Hors PPE

C. Niveau de perturbation	
C1. Intensité	Faible
C2. Reversibilité de l'impact	Définitif
C3. Etendue	Très localisée <
C4. Effets distants (échelle géographique)	Aucun
C5. Etendue relative de la formation végétale impactée par rapport à cette même formation sur le site et non impactée	moins de 25%

OCMC _ MILIEU – Milieu mésophile

Superficie directement impactée (m²) pour ce milieu	16 m²	soit 0,0016 ha	
Pourcentage de la surface impactée qui sera réhabilitée à l'endroit même de l'impact	10%		
Type de milieu impacté	Forêt mésophile dégradée		
Foncier disponible pour réhabilitation d'autres milieux	Oui	Cette fonctionnalité sera prise en compte dans les prochaines versions de l'outil.	
Date de l'impact	Novem 2020		
Date de la réhabilitation	Avril 2021		
		proportion	nb de plants par m²
Type d'opération cible 1	Enrichissement forêt h	100%	0,3
Type d'opération cible 2	Enrichissement forêt h	0%	0,3
Type d'opération cible 3	Recréation de forêt mé	0%	2

RESUME DES RESULTATS

MILIEU N°2 Forêt mésophile dégradée

Ratio final	1,087
Surface	
Enrichissement forêt humide	17 m²
Enrichissement forêt humide	0 m²
Recréation de forêt mésophile	0 m²
TOTAL	17 m²

A. Indicateur de valeur écologique


A1 - Etat de conservation général	Bien cons
A2 - Importance pour la connectivité (structurelle / géographique)	Essentiel
A3 - Originalité de l'écosystème (occurrence du type ou sous-type)	Commun
A4.0 > Contribution aux SE, valeur standard.	Important
A4.1 > Contribution aux SE, val supplémentaire : Services supports	Essentiel
A4.2 > Contribution aux SE, val supplémentaire : Services de régulations	Essentiel
A4.3 > Contribution aux SE, val supplémentaire : Services d'approvisionnement	Important
A4.4 > Contribution aux SE, val supplémentaire : Services culturels	Nul
A5.1 > Flore invasive	Faible
A5.2 > Faune invasive	Faible
A6.1 > Capacité de restauration de l'écosystème sur le même site	Aisée
A6.2 > Capacité de restauration de l'écosystème sur un site distant	Aisée
A7.1 > Tendance pré-existante (sans intervention extérieure)	A l'équilibre
A7.2 > Résilience : capacité de rétablissement spontané après perturbation modérée	Modérée
A8.1.1 > Faune : endémisme	Taux relatif mod.
A8.1.2 > Faune : statut de conservation	Présence d'au m
A8.2.1 > Flore : endémisme	Taux relatif mod.
A8.2.2 > Flore : statut de conservation	Une ou plusieurs
A9 - Potentiel de conservation des espèces micro-endémiques et/ou IUCN "CR" (faune ou flore)	Non déterminé
A10 > La zone est dans une ZICO / IBA	Hors IBA
A11 > Localité jouant un rôle majeur pour la conservation d'une espèce particulière (dont IBA)	Oui
A12. Espèce emblématique / patrimoniale ou à valeur culturelle forte impacté	Non

B. Indicateur d'incidence réglementaire

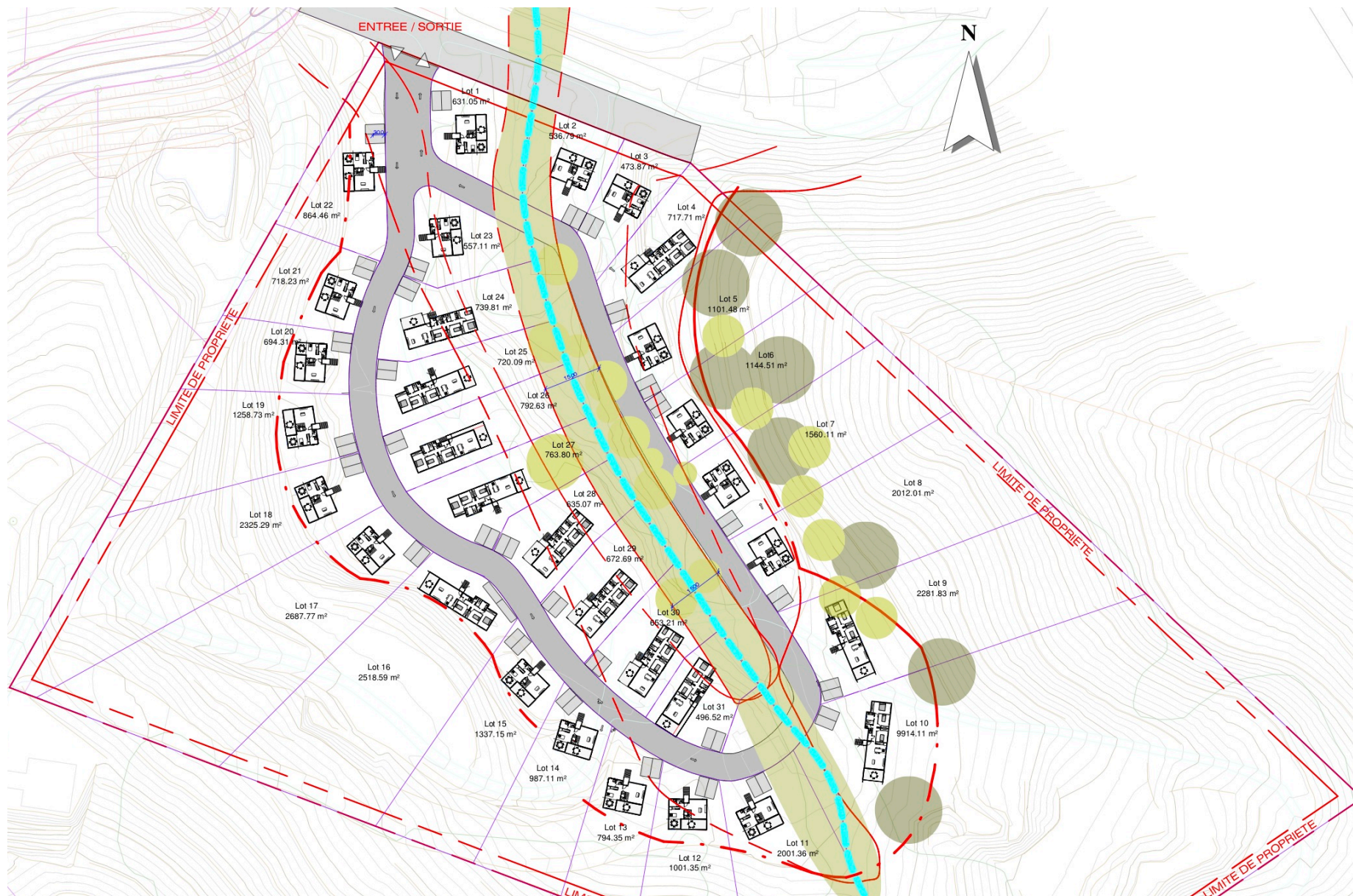
B1 - Concerné par la réglementation aires protégées	Hors AP et sans
B2 - Concerné par la réglementation espèces	Oui
B3 - Concerné par la réglementation écosystème	EIP concerné
B4 - Périmètres de protection des eaux	Hors PPE

C. Niveau de perturbation

C1. Intensité	Faible
C2. Reversibilité de l'impact	Définitif
C3. Etendue	Très localisée <
C4. Effets distants (échelle géographique)	Aucun
C5. Etendue relative de la formation végétale impactée par rapport à cette même formation sur le site et non impactée	moins de 25%

	DOC – N°	2019 CAPSE 10170-01
	TYPE	Étude d'impact environnementale
Titre	Création d'un lotissement – Lot 214PIE – commune de Paita	

Annexe 8 : Variantes du projet



INDICE	DATE	DESCRIPTION						
Ces plans sont uniquement des plans de faisabilité et sont sous réserve du relevé géomètre, de la validation de la mairie, des concessionnaires, ect... Tous droits réservés. Suivant le code de la propriété intellectuelle et la loi du 11 mars 1957 sur la propriété littéraire et artistique.								
31 VILLAS - PAITA								
MAITRE D'OUVRAGE						DATE CREA 04.05.18		
HCM		MASSE ET PARCELLAIRE				DATE IMP 12/11/2018 16:00:24		
AUTEUR	PHASE	INDICE	TYPE	NIVEAU	NUMERO	ECHELLE	NIVEAU REF	
PHILIPPE JARRET ARCHITECTURE	FAI		PL	ENS	04	1 : 1000	± 0.00 = NGNC	

Légende:		
	Parcellaire	<i>Les villas dessinées sont à titre d'indication</i>
	Voirie	
	Cours d'eau	
	Topographie	
	Arbre (à titre d'indication, non exhaustif)	