

MAISON D'ACCUEIL SPECIALISEE DE BOULOUPARIS

COMMUNE DE BOULOUPARIS

Etude d'impact environnemental - RESUME NON TECHNIQUE -au titre de l'article 130-1 du CODENV PS

AFF 3414 -mars 2021



SUIVI DES MODIFICATIONS

CLIENT : SIC

NOM DE L'AFFAIRE : RNT Etude d'impact – MAS DE BOULOUPARIS

REF BIOEKO : 3414

Date	CA	SUP	MOA	Observations/Objet	Version
09/2020	EG/NE	ER		Version provisoire	V0
03/2021	EG	ER	SL		V1

Présentation & justification du projet

1 CADRE REGLEMENTAIRE

Le présent dossier correspond donc à l'étude d'impact du projet de la Maison d'Accueil Spécialisée de Boulouparis au titre de l'article 130-1 du CODENV relatif à la notion de programme pour un pôle de santé dont le présent projet correspond à la première phase.

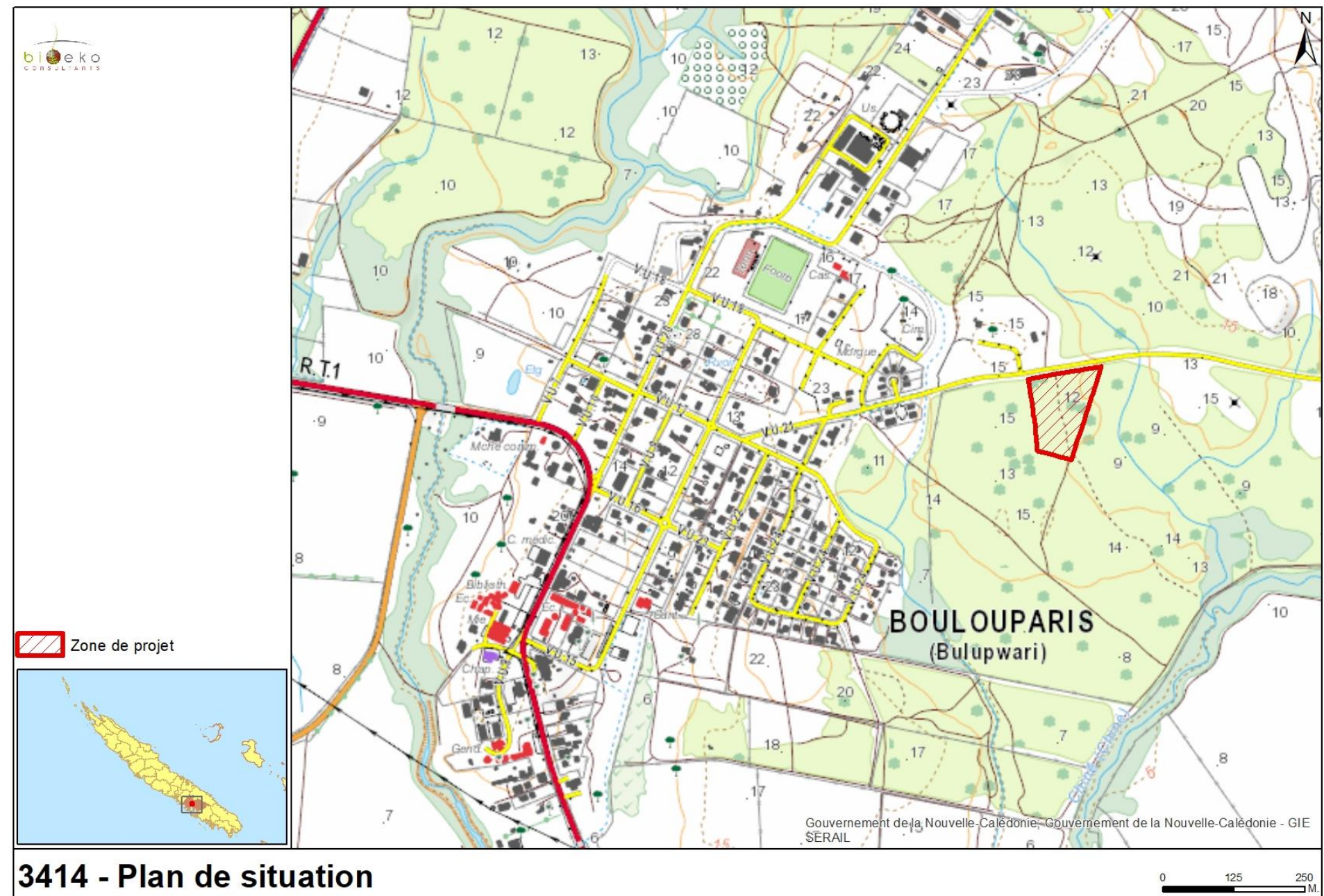
2 LOCALISATION ET GÉO- RÉFÉRENCIEMENT DU PROJET

2.1 SITUATION GÉOGRAPHIQUE

Le périmètre d'influence : situé en Province Sud, sur la commune de Boulouparis, le périmètre d'influence s'inscrit à l'est du village de Boulouparis et correspond à une zone de 500m autour de la zone de projet.

La zone de projet : celle-ci s'implante au droit de la route communale de la Tchiné sur une zone naturelle à plus de 60 m d'un affluent de la Chiné. On retrouve au nord de la route de la Tchiné des habitations résidentielles, un lotissement et le cimetière communal. À l'ouest des habitations et le bourg de Boulouparis. Le sud quant à lui est vierge.

La zone de projet a une superficie d'un peu plus de 1.3ha.



2.2 CARACTÉRISTIQUES FONCIÈRES

Le projet s'implante sur la parcelle 7 PIE. Elle aura une assise de 13 492 m². Les caractéristiques foncières sont présentées ci-dessous.

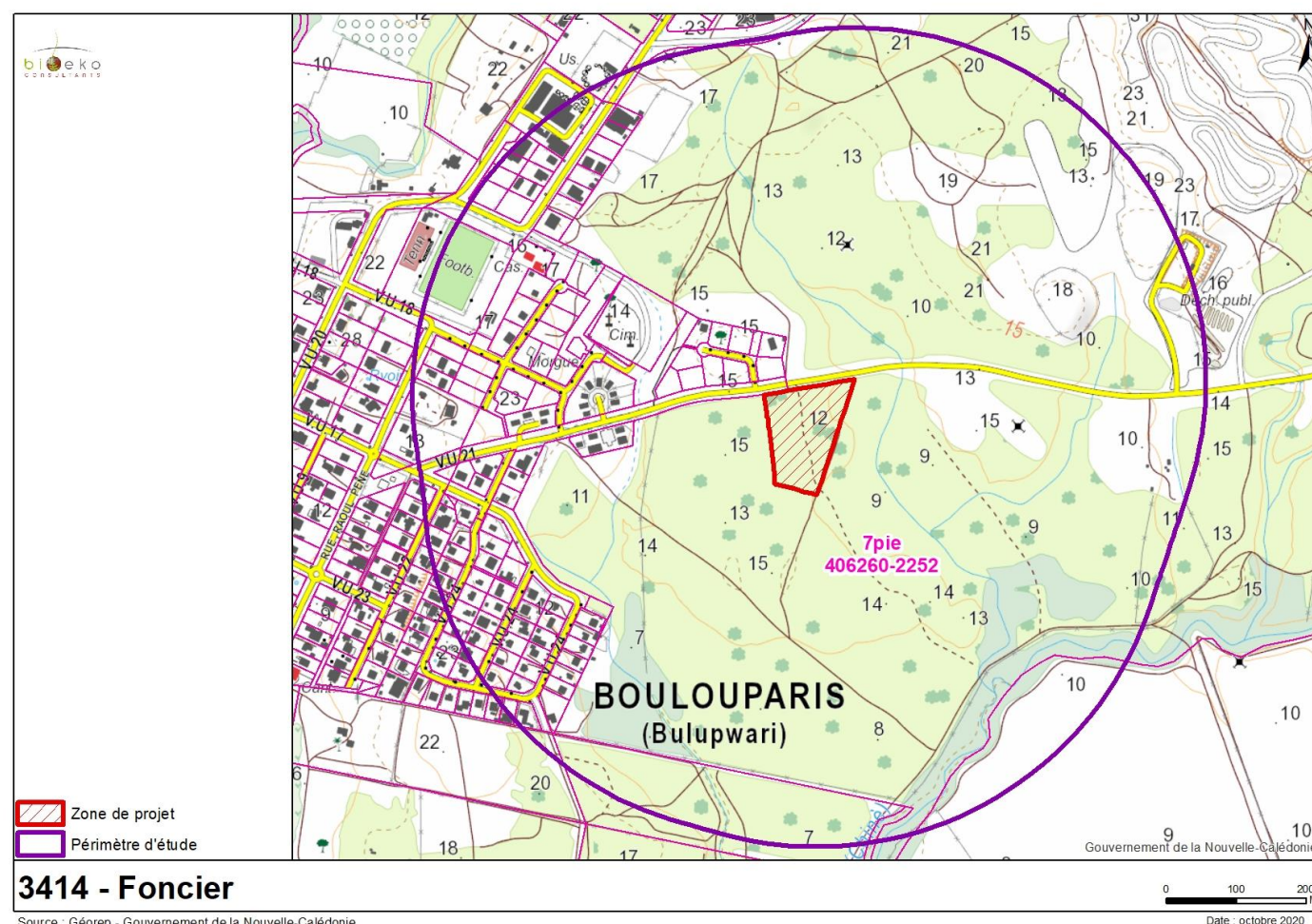
Tableau 1 : Caractéristiques foncières de la parcelle

Numéro d'inventaire cadastral	Section	Numéro du lot	Propriétaire	Surface du lot
406260-2252	OUA YA RIVE GAUCHE	7 PIE	COLLECTIVITE	182ha 86a 38ca

Les coordonnées centroïdes de la zone de projet sont les suivantes :

Tableau 2 : Coordonnées centroïdes de la zone de projet

Centroïde de l'emprise considérée	Lambert RGNC	
	X	Y
	405 918	259 940



3 JUSTIFICATION DU PROJET AU REGARD DES PRÉOCCUPATIONS ENVIRONNEMENTALES

L'opération correspond à l'ancien projet de 2018 relatif à la création d'une Maison d'Accueil Spécialisée au niveau de l'ancien CMCP du col de la pirogue, laissé vacant par le CHS.

Cette opération ayant été arrêtée, le CHS et l'ACSMS ont aboutie à un déplacement du projet sur la commune de Boulouparis. Ce projet correspond en tout point au projet du Col de la Pirogue que ce soit en termes de destination du projet, capacité d'accueil, etc...

Ainsi la justification du projet résulte du fait que le CHS a besoin de créer cette structure d'accueil.

L'implantation pavillonnaire et la vétusté des installations ne permettant pas d'envisager la création de la structure dans les bâtiments existants. Il a été envisagé de créer un nouveau bâtiment permettant d'accueillir les résidents dans des conditions conformes à la réglementation territoriale en termes d'hébergement et de sécurité.

[Extrait de la note APD du projet - NéoK et rappel de l'étude d'impact de 2018]

La structure est destinée à remplacer et à constituer une extension en termes de capacité d'accueil à l'actuelle unité de long séjour psychiatrique (ULSP ou pavillon 4 du CHS).

La future unité médico-sociale doit être conçue, dans l'esprit de la loi de Pays du 7 janvier 2009, comme un foyer de vie polyvalent dont les missions sont d'offrir un accueil sécurisé, des soins et un projet de vie de qualité pour des résidents définitivement non-autonomes qui présentent :

- soit des pathologies psychiatriques lourdes anciennes et fixées,
- soit des handicaps mentaux sévères, assortis de troubles du comportement.

Ces deux catégories de résidents - psychotiques vieillissants et oligophrènes - présentent de surcroît des affections somatiques chroniques nécessitant un projet médical spécifique.

Les objectifs posés restent proches de ceux qui figuraient dans le rapport rédigé par le Dr T. (médecin inspecteur de la DASS-NC) en 2006 relatif aux exigences de l'ULSP :

- proposer un cadre de vie proche de la vie ordinaire respectant l'intimité, l'intégrité et le rythme du résident et permettant de personnaliser les actes du quotidien,
- conserver voire développer les acquis en mobilisant l'autonomie dans les actes essentiels, dans des activités physiques, artistiques et récréatives adaptées au niveau de chacun,
- assurer le bien-être physique et psychologique des résidents en assurant leur sécurité, dépistant les complications liées au handicap mental ou de l'âge, en garantissant une présence bienveillante auprès d'eux, en leur proposant des loisirs adaptés à chaque projet de vie ainsi qu'à leurs demandes et refus,
- favoriser la socialisation intra et extra institutionnelle des résidents en suscitant les échanges, en aménageant des espaces de convivialité, en impliquant les familles et en entretenant les liens sociaux.

Par contre, les moyens diffèrent de ceux de l'actuelle ULSP, dans la mesure où il s'agit non pas de refaire un projet de soins psychiatriques mais un projet de vie à caractère médico-social, dont l'animation reviendra à des éducateurs en collaboration avec des auxiliaires de vie et aides médico- psychologiques, tandis que l'effectif infirmier (relativement diminué) s'occupera avant tout de la distribution et du contrôle des traitements ainsi que des soins somatiques.

Il s'agit également d'accueillir davantage de résidents que dans la capacité de l'actuelle ULSP. Pour cela, la nouvelle UMS accueillera d'autres résidents déficitaires du CHS actuellement pris en charge en unité de

postcure et de réhabilitation psycho-sociale (UPCRPS). Cinq d'entre eux sont déjà prévus. Il est également envisagé d'accueillir des personnes du secteur extrahospitalier qui en auraient le profil. Une étude de la DASS-NC sur la base des orientations du C.H.R.S. a évalué le besoin potentiel pour ce type de structure, à 120 personnes.

Le projet vise à créer une nouvelle structure sur les actuels locaux du centre médico-social jugés trop vétustes et non conformes aux normes de sécurité pour ses usagers.

Les raisons à l'origine du projet correspondent à un besoin face à une demande d'accueil des longs séjours psychiatriques du CHS. Le projet du MAS du Col de la Pirogue n'ayant pu voir le jour a été déplacé sur la commune de Boulouparis.

En termes de justification environnementale, les paramètres suivants ont permis de justifier les raisons pour lesquelles le projet a été retenu.

Thématique environnementale	Intégration du projet
Relief	Terrain a faible pente Limitation des terrassements
Milieu naturel	Zone implantée sur de la savane à Niaoulis dépourvu de sensibilité floristique.
Occupation des sols	Implantation dans le prolongement de l'urbanisation. Réflexion de créer un pôle santé mitoyen au projet : possibilité de dispensaire, EHPAD...
Besoins	Réponse à une demande d'une structure pouvant accueillir les longs séjours psychiatriques du CHS Évite l'expansion anarchique et non gérée d'aménagements
Paysage	Cohérence avec l'existant Évite ne mitage urbain

4 PRÉSENTATION DU PROJET RETENU

Source : PC– décembre 2020

GRANDES LIGNES DU PROJET		
EMPLACEMENT & ASSIETTE FONCIERE	COMMUNE	BOULOUPARIS
	QUARTIER	LA TCHINE
	PARCELLE	7 PIE
	SURFACE	6.08HA
ACCES	CR2 route de la Tchiné	
OPERATION	Projet déplacé de la Maison d'Accueil Spécialisée (MAS) du Col de la Pirogue sur la commune de Boulouparis Capacité d'accueil 42 personnes.	
	SHON : 2 346 m ²	
TRAVAUX	DEMARRAGE	Second trimestre 2021
	DURÉE GLOBALE	14 mois
GRANDES LIGNES DU PROJET	ACCES AU SITE	Création d'une piste réalisée par la mairie (hors projet)
	TERRASSEMENT	Voirie interne de 38 m Plateforme accueillant le MAS Projet principalement en déblais 950 m3 de déblais 1 000 m3 de remblais
	VOIERIE	Voierie bipentée permettant la collecte des eaux pluviales le long de l'axe centrale Raccordement à la voirie mairie à terme avec d'autres projet sur le lot 7 PIE. 22 places de parking
	ASSAINISSEMENT	Réseau d'assainissement unitaire <u>Eaux pluviales</u> Réseau d'eaux pluviales dimensionné pour une période de retour de 10 ans. Raccordement au fossé existant le long de la route de la Tchiné <u>Eaux usées</u> Un ouvrage d'épuration individuel de type SBR (traitement biologique séquentiel) 48 EU

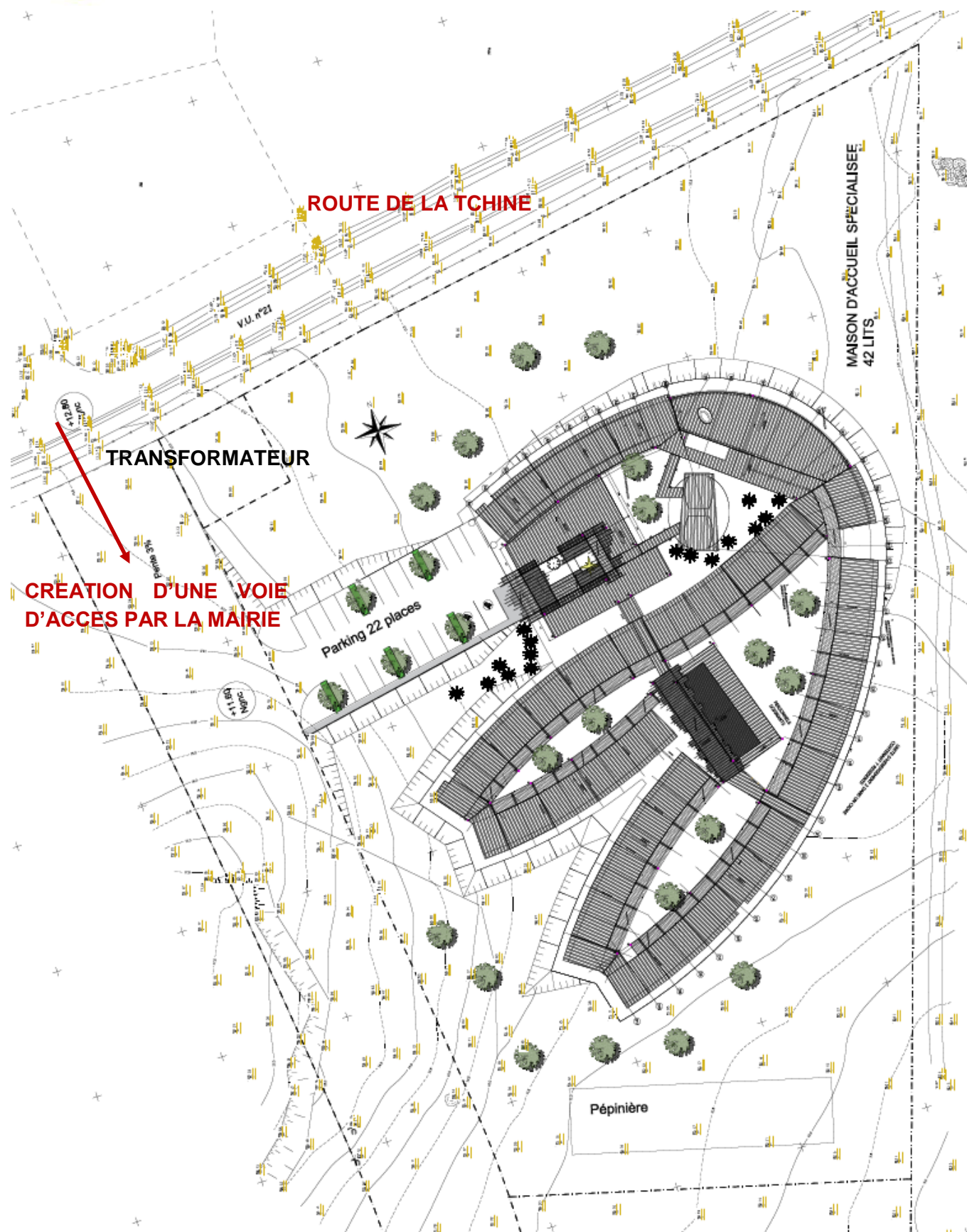


Figure 1 : Plan masse (source : PC décembre 2020 – Agence K)

ENJEUX & CONTRAINTES

ENJEU : portion du territoire qui, compte tenu de son état actuel, présente une valeur au regard des préoccupations écologiques/urbaines/paysagères. **Les enjeux sont indépendants de la nature du projet. Les enjeux ne peuvent à eux seuls représenter une image exhaustive de l'état initial du site d'implantation.** Ils n'ont pour objectif que de présenter les considérations et perceptions d'environnement pouvant influencer sur la conception des projets.

CONTRAINTES : composante à prendre en compte ou enjeu à satisfaire (en fonction de l'objectif retenu) lors de la conception du projet. La notion de contrainte est plus particulièrement utilisée vis-à-vis des paramètres des milieux physique et humain.

MILIEU / ASPECT	COTATION	PARAMETRES	DESCRIPTION
MILIEU PHYSIQUE			
Climatologie	Faible	Pluviométrie	Moyenne des précipitations 21906,8 mm
	Faible	Température	Moyenne annuelle des températures est de 24,2°C
	Faible	Vents	Vents dominants sud-sud-est
	Moyen	Cyclone	Zone plane accélération des vents par le relief
	Faible	Foudre	Densité de foudroiement étant inférieure à 1,5 coups de foudre/km²/an
Relief	Faible	Pente	Pentes faibles inférieures
	Faible	Ligne de crête	Absence de lignes de crêtes
Géologie et géotechnique	Faible	Type de sols	sols de type Cherts noirs cataclasés
	NUL	Présence d'eau / humidité dans le sol	Aucune arrivée d'eau n'a été rencontrée durant les sondages réalisés en Septembre 2020
	Moyen	Portance	Traces d'érosion, les sols argileux sont peu perméables, favorables aux ruissellements
	Faible	Érosion	Zone de projet peu sujette à de l'érosion
	Faible	Amiante environnementale	Risque indéterminé par la cartographie des aléas DIMENC Site et ces alentours n'ont pas révélé d'indice permettant soupçonner la présence d'amiante au droit du projet
Hydrologie	Faible	Cours d'eau	Présence d'un creek à 60 m de la zone de projet (<i>affluent de la Chiné</i>). Fossé en fond de parcelle se rejetant dans le réseau communal.
	Indéterminé	Risque inondation	Absence d'étude inondation sur le secteur ou bassin versant de la Chiné.
MILIEU NATUREL TERRESTRE			
Zones réglementées et d'intérêt écologique	NUL	Parc ou réserve	Absence d'aire ou de réserves naturelles dans le périmètre d'étude
	NUL	ZICO	Site ou périmètre d'étude en dehors de ZICO
	NUL	ZBC	Site ou périmètre d'étude en dehors de ZBC
	NUL	ERM potentielles (DDDT, Endémia)	Aucune ERM et / ou classement UICN dans le périmètre d'étude
Compartiment floristiques	Moyen	Formation végétale	Savane et présence d'une espèce endémique : <i>Phyllanthus billardi</i> ; ubiquiste et commune à l'échelle du territoire
	NUL	ERM au titre du code et UICN (CR, EN ou VU)	Aucune ERM et aucun classement UICN
	NUL	EIP	Absence EIP
	Moyen	Espèces Envahissante végétales	4 espèces envahissantes végétales : <i>Schinus terebinthifolius</i> , <i>Pithecellobium dulce</i> , <i>Acacia farnesiana</i> et <i>Psidium guajava</i>
MILIEU HUMAIN			
Démographie	Faible	Recensement	Population en croissante + 10,32% entre 2014 et 2019.
Foncier	NUL	Propriété / cadastre	Foncier maîtrisé
Documents d'urbanisme	NUL	PUD/Servitudes	Conforme au PUD
Bâti	POSITIF	Implantation secteur (Zone d'habitats)	Présence de deux habitations et un lotissement à est proche du cimetière Cohérence urbaine
Équipement	NUL	Stade de foot, terrain de tennis et caserne des pompiers, cimetière	Pas de contraintes
	Faible	ICPE	Présence d'ICPE : déchetterie, élevage de porcs et zone industrielle à plus de 500 m de la zone de projet
Usage du site	NUL	Captage/Forage	Absence de captages ou forages au droit de la zone
	NUL	Autre usage	Absence d'autres activités ou usages au droit du site tels que les randonnées ou chasse mais présence d'un parc de capture de cerf à moins de 50 m de la zone de projet
Réseaux	Moyen	Desserte et accès	Accès par la CR2 route de la Tchiné Présence de piste d'accès à la zone de projet par le sud.
	Faible	Réseaux secs	Absence de réseau électrique au droit de la zone. Réseau OPT présent en souterrain ale long de la route

	Moyen	Réseaux humides	Absence de réseaux humides
QUALITE DU SITE			
Patrimoine culturel	NUL Moyen	Monument historique Archéologie	Absence de Monument historique Site pouvant potentiellement être sensible sur l'archéologie
Paysage	Faible Faible	Grand paysage Perceptions paysagère (Dynamiques et statiques)	Zone de projet est perceptible de manière statique depuis les habitations bordant la route de la Tchiné et par la route de la Tchiné. Bon écran végétal le long de la voirie + colline à l'ouest du projet.
Salubrité publique	Faible	Déchets	Présence de déchets sur le site ainsi que sur la butte à l'ouest de la zone de projet

ANALYSE DES IMPACTS

1 ANALYSE DES INCIDENCES POTENTIELLES EN PHASE TRAVAUX

1.1 ANALYSE DES INCIDENCES POTENTIELLES SUR LE MILIEU NATUREL ET PHYSIQUE

1.1.1 LA PERTURBATION DIRECTE DES HABITATS

SENSIBILITE RAPPEL

La sensibilité au niveau des habitats est nulle à moyenne :

- La zone ne présente pas d'intérêt écologique
- La zone d'emprise des travaux comporte par la présence d'une formation de savane à niaoulis et à cassies. On note la présence d'une espèce endémique « *Phyllanthus billardieri* » mais non classée au titre du CODENV et non listée à UICN.

Aucune espèce rare et menacée n'a été observée sur la zone de projet.

Défrichements prévus dans le cadre de l'opération

Dans le cadre de ce dossier, le défrichement comprendra le profilage du terrain pour l'implantation du bâti et des parkings. La voie principale pour l'accès au terrain se fera par une voie créée par la mairie dans le cadre du programme du pôle de santé. Cette voie n'est pas comprise dans les défrichements du projet mais fera l'objet d'une déclaration au titre des autres aménagements du programme.

Ainsi le projet engendra 5 704 m² de défrichement sur de la savane à Niaoulis et cassis dont 2 265 m² de terrassements (le reste du projet sera sur pilotis).

Le défrichement total du projet portera sur 5 704 m² de suppression de couvert végétal, soit 42% de la surface végétalisée de la parcelle sur laquelle est implanté le projet.

IMPACT DIRECT : Défrichement

Intensité	Étendue	Durée
Faible	ponctuelle	Permanente
En l'absence de formation présentant un enjeu de biodiversité fort, l'impact lié au défrichement sera faible, d'autant plus qu'aucune espèce rare et menacée n'est présente sur la zone de projet. L'impact brut attendu reste donc FAIBLE .		

On notera également que des défrichements non maîtrisés peuvent également survenir à l'occasion :

- du roulage des engins de chantier et/ou de remblais sauvages sur les zones naturelles non concernées par les travaux ; ce qui induirait une destruction directe de l'écosystème en question ;
- du non-respect, d'une manière générale, des zones à préserver et/ou interdites par cette présente étude.

Cet impact n'est pas quantifiable à ce stade.

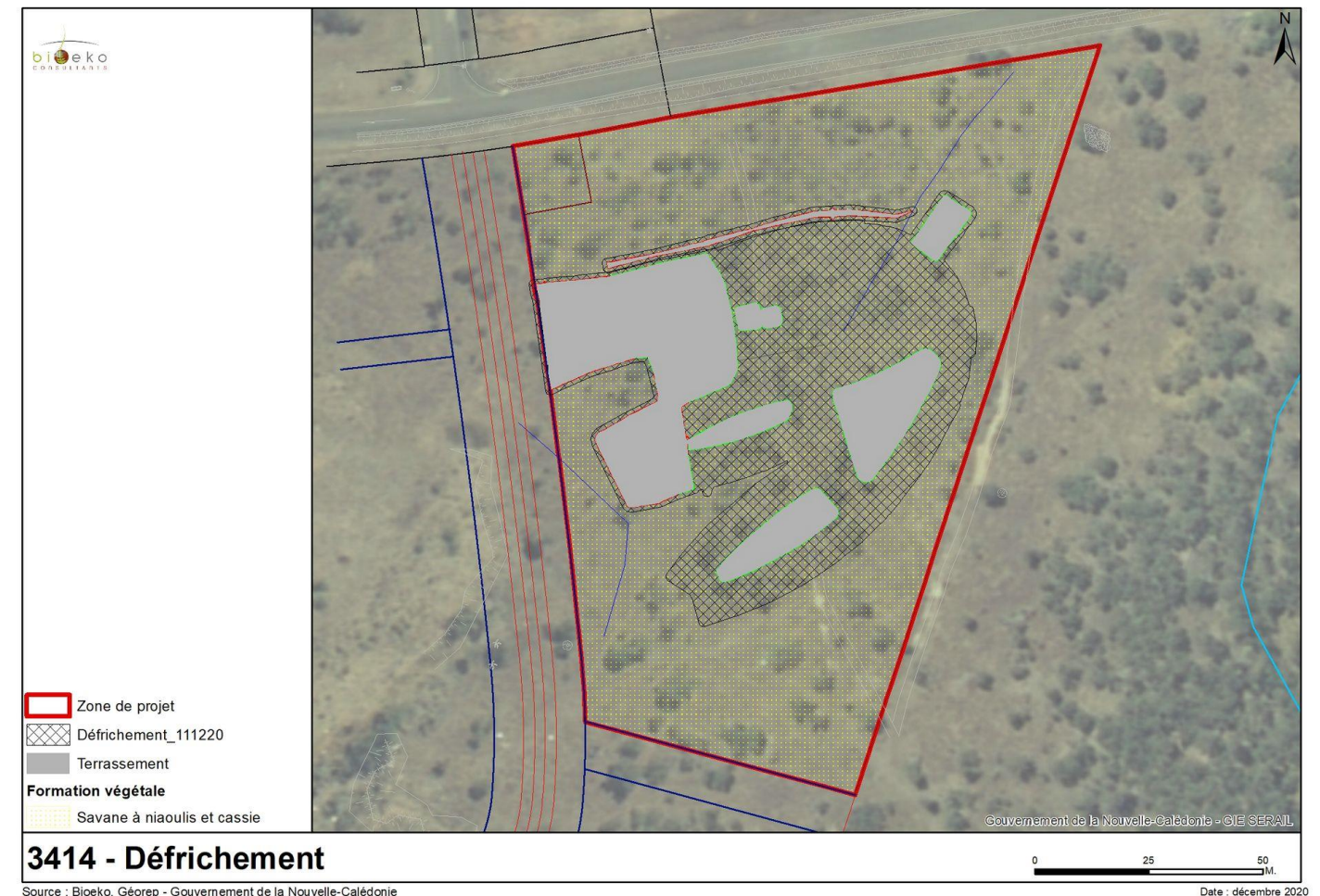


Figure 2 : Impacts liés au défrichement

1.1.2 LES EFFETS INDIRECTS LIÉS AUX DÉFRICHEMENTS ET AUX TERRASSEMENTS

La plupart de ces effets seront limitées à la durée du chantier. Des mesures réductrices sont prévues en phase travaux afin de limiter les émissions de toute nature en provenance du chantier. Elles sont détaillées au chapitre IV « Éviter, réduire et compenser ».

1.1.2.1 Propagation des espèces envahissantes au travers des terrassements

SENSIBILITE RAPPEL

La zone de projet comprend quelques espèces envahissantes végétales : *Schinus terebinthifolius*, *Pithecellobium dulce*, *Acacia farnesiana*

IMPACT DIRECT : Dissémination des EEV

Intensité	Étendue	Durée
Faible	ponctuelle	Courte
Le devenir des déblais n'étant pas connu à ce stade. L'impact sera toutefois faible même en cas d'utilisation en dehors de la zone de projet ; Les déblais seront évacués vers une zone de dépôt autorisée, les impacts bruts sont FAIBLES .		

1.1.2.2 Dérangement de l'avifaune

SENSIBILITE RAPPEL

Les données au niveau de la zone montrent aucun enjeu sur l'avifaune de par la composition de la formation végétale présente au niveau de cette partie du bassin versant.

IMPACT DIRECT : Dérangement de l'avifaune

Intensité	Étendue	Durée
Faible	ponctuelle	Courte
Les incidences sur l'avifaune seront essentiellement liées à l'activité de terrassement (bruit inhabituel) ; toutefois, la perte d'habitat sera faible à l'échelle du bassin versant Les travaux seront une source de nuisance pour l'avifaune. De plus l'impact sera limité à la durée du chantier. L'impact attendu est donc FAIBLE .		

1.1.3 LES EFFETS SUR LA QUALITÉ DES EAUX ET LES CONDITIONS HYDROLOGIQUES

SENSIBILITE RAPPEL

Le terrain d'assise du projet ne présente pas d'écoulement.

On note la présence du fossé collectant les eaux pluviales au niveau de la route de la Tchiné qui se rejettent dans l'affluent de ce cours d'eau. L'affluent en lui-même est localisé à plus de 60m à l'est de la zone de projet.

1.1.3.1 Les incidences sur la modification des écoulements

Aucun terrassement n'est prévu dans l'affluent de la Tchiné. Les eaux de chantier seront connectées au fossé de collecte des eaux pluviales au niveau de la route.

Un **décanteur** sera créé pour réguler l'imperméabilisation liée au projet. Cet ouvrage sera pris en compte dans le plan de gestion des eaux du chantier et servira de décanteur avant rejet dans le fossé municipal.

Il n'y aura donc aucune modification des écoulements.

IMPACT DIRECT : Modification des écoulements

Intensité	Étendue	Durée
Faible	ponctuelle	Temporaire
La zone des travaux ne comprend pas d'écoulement. Les rejets des eaux de ruissellement seront collectés et traités avant rejet dans le réseau municipal. L'impact brut est donc considéré comme FAIBLE .		

1.1.3.2 Les incidences sur la qualité des eaux

Dans le cas du présent projet, les atteintes suivantes en matière de qualité des eaux peuvent être attendues :

• Pour la zone de travaux des bâtiments :

On rappellera à ce stade que les constructions sont construites en pieux battus de manière à limiter notamment les volumes de terrassement. Le risque de départ de MES vers le point bas du terrain sera donc limité.

A l'Ouest l'accès sera réalisé par la commune. La partie des terrassements mettra en place des talus et la pente du terrain **orientera les** eaux vers le fossé qui sera aménagé d'un décanteur pour traiter les eaux avant rejet dans le réseau municipal.

→ Les terrassements du parking 22 places pourra être à l'origine de départ de MES vers le milieu aval mais les eaux de ruissellement seront collectées par le décanteur.

→ la réalisation du réseau d'assainissement sera créée pour drainer le terrain pour qu'il puisse évacuer les débits en sortie **du fossé**. Ces opérations seront menées via une mini-pelle et sont donc susceptibles d'être à l'origine de départs de matériaux vers le milieu aval, le curage lorsqu'il sera nécessaire décompactant les terres en place et enlevant la végétation de fond de fossé qui joue le rôle de filtre naturel.

IMPACT DIRECT : Détérioration de la qualité des eaux

Intensité	Étendue	Durée
Faible	ponctuelle	Courte
L'impact sur la qualité des eaux est étroitement lié à la maîtrise ou non des rejets en phase chantier. L'impact brut est jugé potentiellement FAIBLE . Des mesures seront mises en place : le chantier prévoit des pentes orientant les eaux de ruissellement vers le futur fossé qui sera aménagé d'un décanteur . Un traitement des eaux sera effectué avant rejet dans le réseau communal.		

1.2 ANALYSE DES INCIDENCES SUR LE MILIEU HUMAIN

1.2.1 LES EFFETS SUR LES ACTIVITÉS ÉCONOMIQUES

IMPACT DIRECT : sur les activités économiques

Intensité	Étendue	Durée
Faible	Locale	Courte
L'opération permettra d'alimenter les entreprises du BTP de la commune. Il s'agit là d'un impact POSITIF lié à la réalisation des travaux.		

1.2.2 LES EFFETS SUR LES USAGES DU SITE

SENSIBILITE RAPPEL

La parcelle est vierge d'activité. On note la présence de deux habitations au nord du site et un lotissement à est proche du cimetière. L'accès au site emprunte l'accès à la déchetterie communale.

IMPACT DIRECT : les usages du site

Intensité	Étendue	Durée
Faible	Locale	Courte
A ce stade d'avancée du projet, il n'est pas envisagé de dérangement des activités économiques de la commune. Il n'y aura donc aucun impact sur ces usages.		

1.2.3 LES EFFETS SUR LES RÉSEAUX

SENSIBILITE RAPPEL

L'assainissement du secteur est de type unitaire. L'alimentation en eau potable est à réaliser. Présence du réseau OPT enterré le long de la route de la Tchiné.

IMPACT INDIRECT : réseau AEP		
Intensité	Étendue	Durée
Faible	Locale	Permanent
L'opération demandera la mise en place du réseau AEP au droit de la zone de projet. Il s'agit là d'un impact POSITIF PERMANENT lié à la réalisation des travaux. Ce réseau profitera également au projet global du pôle de santé de Boulouparis.		

Faible	Ponctuelle	Permanente
Compte tenu du site d'implantation qui présente une sensibilité modérée, le risque de découverte fortuite reste néanmoins FAIBLE . Les procédures visant à arrêter le chantier en cas de découverte fortuite de vestiges en phase de terrassement permettront de limiter encore ce risque.		

1.2.4 ANALYSE DES INCIDENCES SUR LES COMMODITÉS DU VOISINAGE

SENSIBILITE RAPPEL

La desserte du projet se fera par la route de la Tchiné.

Les habitations les plus proches se situent au nord du projet. On retrouve également un lotissement plus à l'ouest de l'opération.

Les impacts liés au bruit et au trafic sont modérés mais temporaires. Des mesures seront mises en place afin de réduire cet impact pour la phase construction.

Les émissions atmosphériques liées au chantier devraient rester faibles à modérées. Il s'agit d'un impact indirect temporaire.

IMPACT INDIRECT : sur les commodités du voisinage		
Intensité	Étendue	Durée
Faible à moyenne	Ponctuelle à locale	Temporaire
Le projet étant implanté en secteur rural bénéficiant d'un tissu urbain assez lâche, les impacts bruts attendus sont FAIBLES à MODERES et dépendront essentiellement des conditions de réalisation des travaux.		

1.2.5 ANALYSE DES INCIDENCES SUR LE PATRIMOINE CULTUREL

SENSIBILITE RAPPEL

La zone d'étude n'est concernée par aucun périmètre de protection des monuments historiques.

La zone présente en première approche à une sensibilité modérée au regard de la présence potentielle de patrimoine archéologique.

IMPACT DIRECT : patrimoine culturel		
Intensité	Étendue	Durée

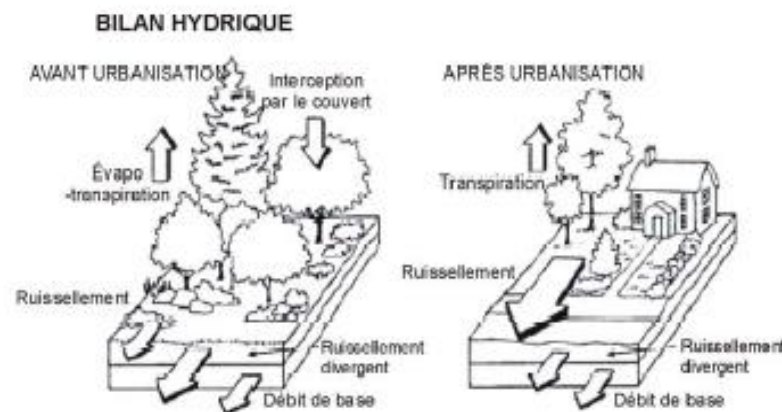
2 ANALYSE DES INCIDENCES EN PHASE EXPLOITATION

2.1 ANALYSE DES INCIDENCES POTENTIELLES SUR LE MILIEU PHYSIQUE

2.1.1 LA MODIFICATION DES CONDITIONS HYDRAULIQUES

En théorie, les incidences hydrologiques quantitatives peuvent être liées :

- à la non conservation du cheminement de l'eau (modification des bassins versants) ;
- à la non régulation du débit émis par la création de voie lors d'un événement pluvieux. En effet, en termes de débit, l'urbanisation empêche les infiltrations d'eau dans le sol et augmente ainsi les volumes d'eaux ruisselantes, comme l'illustre le schéma théorique ci-dessous :



A ce stade, il convient de noter que le projet de viabilisation conserve l'exutoire naturel que constitue le fossé passant en bas de parcelle et qui se rejette dans le fossé communal le long de la route de la Tchiné. Le projet comprendra un fossé mécanique qui collectera les eaux pluviales du parking et se rejettera dans le fossé actuel. Pour les EP du bâtiment et des jardins intérieurs celles-ci s'écouleront sur le terrain en dessous des bâtiments surélevés (absence de terrassements sur ¾ de l'emprise des bâtiments). Les écoulements naturels seront conservés.

Il n'y a donc pas de modification des bassins versants.

Le risque est donc lié à l'imperméabilisation du terrain dans le cadre de l'opération. A ce stade, il convient de relativiser de l'impact de cette augmentation de débit théorique au regard de la taille des surfaces en jeu (de 0.06 km²) et du bassin versant de la Tchiné (S=11.35 km²). On note toutefois que dans le cadre du projet, l'ensemble des eaux issues de la voie d'accès et du reste du programme ne transiteront par le projet.

IMPACT INDIRECT : conditions hydrauliques

Intensité	Étendue	Durée
Faible	Ponctuelle	Permanente
Les surfaces qui seront amenées à être imperméabilisées dans le cadre du projet de construction du MAS sont très faibles (moins de 0.06 km²) au regard de la surface du bassin versant de la Tchiné (S=11.35 km²). Toutefois, le projet récupérera les eaux d'une partie du projet du pôle de santé. Une mesure réductrice sera mise en place pour réduire l'impact potentiel du programme. Il s'agit là d'un <u>impact FAIBLE</u> lié à l'existence même du projet.		

2.1.2 LES INCIDENCES SUR LA QUALITÉ DES EAUX

2.1.2.1 Via le rejet des eaux pluviales

IMPACT DIRECT : pollution via les eaux pluviales

Intensité	Étendue	Durée
Faible	Ponctuelle	Permanente
Le projet ne comprenant qu'une seule voie d'accès de très faible linéaire correspond à l'accès par le parking ; Néanmoins le projet collectera les eaux issues d'une partie du programme du pôle de santé. L'impact lié à la pollution des eaux pluviales via les eaux de voirie est <u>FAIBLE</u> . De plus, la végétation du site jouera le rôle de filtre naturel.		

2.1.2.1 Via le rejet des eaux usées

IMPACT DIRECT : pollution via les eaux usées

Intensité	Étendue	Durée
Faible	Ponctuelle	Permanente
La mise en place par le gestionnaire d'un ouvrage d'épuration individuel autonome pour la MAS garantira l'absence de rejets d'eaux usées vers le milieu naturel. L'impact brut est donc <u>FAIBLE</u> à ce niveau.		

2.2 ANALYSE DES INCIDENCES POTENTIELLES SUR LE MILIEU HUMAIN

2.2.1 LES INCIDENCES SUR LE BÂTI OU VIE DE QUARTIER

Le projet permettra le développement de la zone et correspond à la première partie du programme du pôle de santé sur la commune de Boulouparis. Le projet s'implante dans la continuité de l'expansion urbaine du village sur un axe déjà existant (route de la Tchiné).

IMPACT DIRECT : sur la vie de quartier

Intensité	Étendue	Durée
Faible	Locale	Permanente
Le projet s'insère dans la continuité urbaine du développement de la zone est de la commune. Il répond à un besoin de la commune en termes de pôle de santé dont le projet est la première étape. Il s'agit d'un impact <u>DIRECT POSITIF</u> .		

2.2.2 LES INCIDENCES SUR LE TRAFIC

IMPACT DIRECT : sur le trafic		
Intensité	Étendue	Durée
Faible	Ponctuelle	Permanente
<p>Le trafic pendulaire sera proportionnel à la taille de l'opération (42 lits + l'apport des repas). Le projet prévoit 22 places de parkings évitant de possibles stationnements anarchiques.</p> <p>Il s'agit d'un impact <u>FAIBLE</u> car l'opération répond à la destination de la zone.</p>		

2.3 ANALYSE DES INCIDENCES SUR LA QUALITÉ DU SITE ET LE PAYSAGE

Comme indiqué dans l'état initial, le projet sera visible des deux habitations au nord de la parcelle. Le projet sera en construction de type bois, permettant insertion plus naturelle dans le paysage.

La végétation existante sera conservée au maximum. Le projet prévoit en complément une mesure d'aménagement paysager présentée dans le chapitre ERC.

IMPACT DIRECT : sur le paysage		
Intensité	Étendue	Durée
Faible	Ponctuelle	Permanente
<p>Le projet en bois visible depuis les habitations du nord mais non concerné par le lotissement de l'ouest (bénéficiant de la butte). L'opération ne nécessitera pas de grands terrassements et une mesure réductrice sera mise en place pour réduire l'impact paysager.</p> <p>L'impact sera direct mais <u>FAIBLE</u>.</p>		

MESURES REDUCTRICES

1 MESURES D'ÉVITEMENT

Le projet du MAS de Boulouparis ne nécessite pas de mesures d'évitement.

2 MESURE DE RÉDUCTION

2.1 MESURES DE RÉDUCTION EN PHASE CHANTIER

2.1.1 MESURE RÉDUCTRICE 1 – MR1 : CHANTIER RESPECTUEUX DE L'ENVIRONNEMENT

Dans le cadre du projet de la maison d'accueil spécialisée, le chantier sera inscrit en tant que chantier vert auprès de la CCI¹. Ainsi, dès la phase DCE, il sera intégré des pièces et des éléments spécifiques répondant à cette démarche, tels que :

- ⇒ Un plan d'action environnemental,
- ⇒ Une note environnementale engageant et sensibilisant les entreprises, notamment par la production d'une estimation du volume des déchets par catégorie.

Afin de garantir le bon fonctionnement de cette démarche, un pilote environnemental suivra l'ensemble des travaux. Les objectifs « chantier vert » sur lesquelles la MOA s'engage, répondront aux cibles présentées ci-après.

2.1.1.1 Cible 1 : préservation des écosystèmes et des espèces

Le respect de la faune et de la flore riveraine nécessite effectivement de :

- respecter les limites du chantier,
- interdire la circulation des engins hors des voies réservées à cet effet,
- limiter le déboisement aux emprises nécessaires au chantier,
- abattre les arbres vers l'intérieur des emprises de façon à éviter les blessures d'arbres situés à proximité,
- interdire le brûlage des déchets et notamment des végétaux sur la zone de chantier,
- informer et sensibiliser le personnel intervenant.

Les points sur lesquels il leur sera demandé d'être vigilants seront les suivants :

- les limites du projet devront être respectées le plus possible et tout débordement des circulations d'engins hors des zones initiales prévues devra être évité. L'implantation de délimitations physiques de terrain (piquets, rubalise) permettra une bonne visualisation de ces limites durant les travaux ;

- Le plan des zones interdites aux travaux et à la pénétration d'engins de chantier sera communiqué aux entreprises ;
- Une mesure complémentaire à cette cible sera présentée dans les paragraphes suivants.

2.1.1.2 Cible 2 : gestion des eaux

Les terrassements seront réalisés de préférence en période sèche.

Au démarrage de chaque phase de travaux de défrichage et de terrassement, il sera demandé de veiller à minima :

- à respecter des zones d'écoulement préférentielles identifiées sur la zone ;
- à équiper l'ensemble des exutoires provisoires d'ouvrages de décantation ou pièges à sédiments, rustiques et qui demanderont peu d'entretien (ouvrages dont le curage pourra se faire au moyen d'engins de chantier) ;
- à définir une aire matérialisée et protégée des écoulements superficiels amont pour le parking des véhicules et engins de chantier. à protéger les stocks de déblais/remblais/terre végétale avec mise en œuvre de fossés périphériques, de barrières anti-fines ;
- à interdire les activités d'entretien de véhicules de chantier sur site sauf réalisation d'une aire étanche reliée à un débourbeur séparateur d'hydrocarbures de classe 1 ;
- à mettre en place d'une zone de décrottage des camions avant sortie sur la voie publique.

Lors de la réalisation des travaux, et à l'exception du fossé devant être busé, on veillera à conserver un écoulement dans les fossés existants, qu'ils drainent des bassins versants naturels ou les eaux pluviales des routes existantes.

2.1.1.3 Cible 3 : gestion des déchets

Dans le cadre de l'organisation générale du chantier, le tri des déchets devra être réalisé. Les zones de stockage des matériaux devront être validées en amont par le maître d'ouvrage et maîtrise d'œuvre.

Aucun dépôt de matériaux inertes ne pourra se faire en dehors des zones validées par la maîtrise d'ouvrage.

Conformément à la réglementation sur les déchets en province Sud, l'enlèvement des déchets fera l'objet d'un suivi par bordereaux demandés au titre du code de l'environnement de la province Sud dans le cadre de la responsabilité élargie des producteurs de déchets.

Pour rappel, il est interdit :

- de brûler des déchets sur les chantiers ou ailleurs,
- d'abandonner ou d'enfouir des déchets quels qu'ils soient, dans des zones non contrôlées,
- d'abandonner des déchets dangereux ou toxiques sur le chantier.
- d'enfouir des déchets sur site.

Le dossier de consultation des entreprises (DCE) demandera la rédaction d'une estimation du volume des déchets par catégorie.

¹ CCI : Chambre du Commerce et de l'Industrie

2.1.1.4 Cible 4 : la gestion des pollutions

Plusieurs mesures seront nécessaires afin de préserver le milieu récepteur de toute forme de pollution. Ainsi, il sera à minima prévu :

- le stockage des produits et liquides polluant sur rétention aux dimensions adaptées ;
- la présence de kit anti-pollution dans la cabane de chantier à minima et sur chaque zone de travail ;
- l'interdiction d'entretien d'engins de chantier, sauf réalisation d'une aire étanche reliée à un déboureur séparateur d'hydrocarbures de classe 1 ;
- à mettre en place des toilettes chimiques ;
- toutes les interdictions et prescriptions techniques jugées nécessaires pour lutter contre les risques de pollution chimique ou mécanique (bassins de décantation des laitances de béton, aires de parking de véhicules...).

Ainsi, il est également préconisé la mise en place d'un bassin de décantation des laitances de béton au droit des installations pour le rinçage des camions toupies et les appoints en béton.

2.1.1.5 Cible 5 : limitation des nuisances sonores

Les travaux pourront être source de nuisances sonores pour les habitations riveraines. De ce fait, les travaux devront à minima respecter les horaires définis dans l'arrêté municipal n°19 2017/CB-SAS relatif à la lutte contre le bruit sur le territoire communal.

Cet arrêté s'applique à toutes activités se déroulant sur le territoire communal. Celui-ci ne fixe pas d'horaires autorisés spécifiques au chantier mais les **périodes de bruit interdites** sur les plages horaires définies ci-après :

- Tous les jours du lundi au samedi : avant 7h00, de 12h00 à 14h00 et après 19h00.
- Les dimanches et jours fériés : avant 7h00 et après 12h00.

2.1.1.6 Cible 6 : nettoyage du chantier

Il sera interdit :

- de répandre de quelque manière que ce soit tous matériaux sur les voiries et dans les réseaux d'égouts ;
- de nettoyer tout matériel et outils sur les trottoirs et voies publiques.

De plus, l'entreprise attributaire des travaux aura l'obligation de procéder au décroûtage régulier de ces engins de transport de manière à ne pas dégrader les voies publiques. Le trafic des engins de chantier devra faire l'objet d'une autorisation de circulation à la charge des entreprises attributaires des marchés et délivrée par la mairie.

Le cas échéant, selon le plan de circulation, certaines heures pourront être interdites à la circulation d'engin sur les voies publiques.

Avant le démarrage du chantier, il sera demandé aux entreprises de définir : les aires de stationnement, les aires de livraison, les aires de stockage, aire de stockage des déchets, circuits de roulage.

2.1.1.7 Cible 7 : limitation des émissions de poussières

Tout entrepreneur doit prendre toutes mesures adéquates pour limiter autant que possible les nuisances dues à la poussière qu'il génère. Pour ce faire, l'entrepreneur doit procéder si nécessaire à l'arrosage de tous déblais, remblais et autres engendrant de la poussière.

Aucune combustion sur le site ne sera permise (produits de débroussaillage, etc.). Tous les déchets devront être évacués.

Les camions de transports de déblais et/ou remblais devront être arrosés de manière à limiter les envols de poussières. Les camions pourront être bâchés afin de limiter les envols de poussières sur la voirie publique.

2.1.1.8 Cible 8 : sante et salubrité publique

L'accès au chantier sera interdit aux tiers par la mise en place d'une clôture périphérique sur l'ensemble du périmètre du chantier.

Un panneau « Chantier – Interdit au public » sera mis en place au droit de chacun des accès au chantier ;

Il sera établi un plan de circulation pour protéger et avertir des entrées et sortie de camions liés au chantier au niveau du Col des Pirogues et au droit du chantier.

Une attention particulière sera faite la vitesse des engins sur la RM10 notamment au droit des habitations et de l'entrée du sentier pédestre du Mont Mou et de sa zone de parking.

2.1.1.9 Cible 9 : protection du patrimoine

Bien que le service archéologique ne soit pas rendu sur site à ce stade de l'étude, les enjeux au niveau archéologique restent modérés. Une veille attentive sera faite lors des affouillements et creusements de terre sur la découverte fortuite de vestiges archéologiques.

Il sera demandé que conformément à l'article 41 de la délibération n°14-90/APS relative à la protection et à la conservation du patrimoine dans la Province Sud que « *lorsque, par suite de travaux ou d'un fait quelconque, des monuments ruines, vestiges d'habitations ou de sépultures anciennes, des inscriptions ou généralement des objets pouvant intéresser la préhistoire, l'histoire, l'art ou l'archéologie, sont mis à jour, l'inventeur de ces objets et le propriétaire de l'immeuble où ils sont découverts, sont tenus d'en faire la déclaration immédiate au maire ou à défaut à la brigade de gendarmerie du lieu de la découverte qui en informe les délégués permanents, prévus à l'article 45...* ».

2.2 MESURES DE RÉDUCTION EN PHASE EXPLOITATION

2.2.1 MESURE RÉDUCTRICE 2 – MR2 : RÉGULATION DES EAUX PLUVIALES

Les eaux de parkings seront collectées dans un fossé enherbé qui sera connecté au fossé existant en fond de parcelle. Cet exutoire comprendra un enrochement.

Au niveau de la gestion des eaux de ruissellement issues de la toiture, aucune gouttière ou chenaux n'est prévu. Les eaux ruisselleront sur la toiture pour arriver au terrain naturel. Afin de limiter les affouillements, les bords du bâti seront pourvus d'enrochement permettant de limiter ce phénomène. Les eaux s'infiltreront dans le sol. Rappelons que les eaux issues du Pôle de Santé ne transiteront pas par la parcelle allouée au projet de la MAS.

2.2.2 MESURE RÉDUCTRICE 3 – MR3 : OUVRAGE D'ÉPURATION AUTONOME INDIVIDUEL

L'opération sera raccordé à un ouvrage d'épuration autonome individuel de type SBR (traitement biologique séquentiel). Le détail de la note de calcul et la fiche technique de cette STEP est en annexe 3.

2.2.3 MESURE RÉDUCTRICE 4 – MR4 : ESPACES VERTS

Dans le cadre de l'opération, les terrassements se cantonneront au stricte nécessaire. L'objectif est de conserver le caractère naturel du site. Ainsi, 44 arbres seront à minima conservés (Niaoulis) ainsi que les 58% de terrain naturel entourant le projet.

En parallèle, des arbres ponctuels toutes les 4 places de parkings seront plantés.

Le projet intégrera des poches de végétation au sein des différents patios représentant approximativement 900m².

Au total, 24 arbres de type endémique et/autochtones seront plantés.

À ce stade du projet, les essences retenues sont les suivantes :

E : Endémique ; A : Autochtone.

Grands arbres	Endémique/autochtone	UICN	Protection	Nombres
<i>Chambeyronia Macrocarpa</i>	E	LC	PN	8
<i>Sphaeropteris Intermedia</i>	E	LC	PS	11
<i>Terminalia cherrieri</i>	E	EN	PS/PN	5



Projet de plantations paysagères

3 ESTIMATION SOMMAIRE DES DÉPENSES

COÛTS	
Mesure réductrice 1 : chantier respectueux de l'environnement	Intégré aux installations de chantier Suivi non évalué à ce stade du projet
Mesure réductrice 2 : régulation des eaux pluviales	Environ 4 millions de F
Mesure réductrice 3 : ouvrage d'épuration individuel autonome	Environ 6 millions de F
Mesure réductrice 4 : espaces verts	2 800 000 F

Source : Permis de Construire

4 BILAN DES IMPACTS RÉSIDUELS

4.1 BILAN DES IMPACTS RÉSIDUELS EN PHASE TRAVAUX

THEMATIQUE	Compartiment impacté	Précision (si nécessaire)	Enjeux & Contraintes	EFFET ATTENDU					EVALUATION			Impact brut	SEQUENCE ERC			Impact résiduel	
				Nature de l'effet	Description	Quantification	Degré de perturbation	Type	Intensité	Étendue	Durée		N°	Description	Indicateur		
MILIEU PHYSIQUE																	
MORPHOLOGIE	Relief	présence d'une ligne de crête et d'une dépression au niveau de la zone inondable	Faible	Déblais/Remblais	Excédent de terres faible	déblais 950 m3 Remblais : 1000 m3	Faible	direct	Faible	Ponctuelle	Courte	FAIBLE	R1 R2	Chantier Vert - cible 2, gestion des eaux Régulation des eaux pluviales cible 3 - gestion des déchets	Charte CV plan de gestion des eaux	FAIBLE	
ZONES INONDABLES	Aucune zone inondable	indéterminé		AUCUN IMPACT				Direct				SANS OBJET				AUCUN IMPACT	
ÉCOULEMENTS NATURELS	CREEK	à 60 m en aval affluent de la Tchiné	Faible	Modification des écoulements	Absence de recalibrage du creek absence de besoin de bassin d'orage Rejet dans le réseau communal via le fossé actuel			Faible	Direct	Faible	Ponctuelle	Temporaire	FAIBLE	R1 R2	Chantier Vert - cible 2, gestion des eaux Régulation des eaux pluviales Chantier Vert - cible 2, gestion des eaux cible 4, gestion des pollutions	Charte CV plan de gestion des eaux	FAIBLE
			Faible	Risque de pollution	Apport de MES liés aux travaux de terrassement et de recalibrage			Moyenne	Direct	Faible	Ponctuelle	Temporaire	FAIBLE	R1		Charte CV plan de gestion des eaux	FAIBLE
MILIEU NATUREL TERRESTRE																	
ZONES DE PROTECTION REGLEMENTEES	Absence de zone de protection réglementée	NUL		Perturbation d'un espace protégé	AUCUN IMPACT								SANS OBJET			SANS OBJET	
COUVERT VEGETAL	Savane à niaoulis et cassies	<ul style="list-style-type: none">Schinus terebinthifoliusPithecellobium dulceAcacia farnesianaPsidium	Moyen	Défrichement	Terrassements pour la construction et aménagement de la voirie interne	5 704 m²	Faible	Direct	Faible	Ponctuelle	Permanente	FAIBLE	R1	Chantier Vert - cible 1, gestion des écosystèmes et des espèces	Charte CV délimitation des aires de travail par de délimitation des emprises de terrassements	FAIBLE	

THEMATIQUE	Compartiment impacté	Précision (si nécessaire)	Enjeux & Contraintes	EFFET ATTENDU				EVALUATION			Impact brut	SEQUENCE ERC		Impact résiduel	
		guajava										R4 Espaces verts			
ERM VEGETALE	Absence d'ERM protégée		NUL	AUCUN IMPACT							SANS OBJET			SANS OBJET	
EEV	Présence d'espèces végétales envahissantes	Schinus terebinthifolius, Pithecellobium dulce, Acacia farnesiana et Psidium guajava	Faible	Dissémination EEV	Réutilisation du topsoil sur site	Évacuation des déblais vers une zone autorisée	Faible	direct	Faible	Ponctuelle	Courte	FAIBLE			SANS OBJET
MILIEU HUMAIN															
ACTIVITES ECONOMIQUES	Entreprises du BTP du Grand Nouméa		Moyen	Retombées économiques	Marchés Terrassement, VRD et Bâtiment		POSITIF	Direct	Faible	Locale	Courte	POSITIF			POSITIF
USAGES DU SITE	terrain vierge		NUL	Délocalisation de l'activité	Aucune incidence		AUCUN IMPACT	Direct				SANS OBJET			SANS OBJET
RESEAUX	Réseaux secs	Absence de réseau électrique au droit de la zone. Réseau OPT présent en souterrain ale long de la route	Faible	Renforcement des réseaux	Raccordement de l'opération avec l'accord des concessionnaires.		Faible	Direct	Faible	Ponctuelle	Permanente	FAIBLE			FAIBLE
RESSOURCES NATURELLES	RESSOURCE EN EAU	pas de captage AEP ou de périmètre de protection	NUL	Raccordement au réseau municipal	mise en place de nouveaux réseaux APE au droit de la zone de projet		POSITIF	Direct	Faible	Ponctuelle	Permanente	FAIBLE			SANS OBJET
COMMODITES DU VOISINAGE	TRAFIC		Moyen	Perturbation du trafic	Terrassements pour la construction et aménagement de la voirie interne	durée du chantier = 14 mois	Moyenne	Indirect	Moyenne	Locale	Temporaire	MODERE			FAIBLE
	BRUIT	Zone enclavée	Moyen	Émissions sonores	Présence humaine Présence d'engins de chantier	durée du chantier = 14 mois	Moyenne	Indirect	Moyenne	Ponctuelle	Temporaire	FAIBLE	R1 Chantier Vert - cible 5, gestion des nuisances sonores	Charte CV	FAIBLE
	AIR	Habitations sur la façade Ouest	Faible	Émissions de poussière et de gaz d'échappement	Déblais / remblais Présence d'engins de chantier	durée du chantier = 14 mois	Faible	Indirect	Faible	Locale	Temporaire	FAIBLE	R1 Chantier Vert - cible 6, gestion des émissions de poussière	Charte CV	FAIBLE
	SALUBRITE PUBLIQUE		Moyen	Abandon de déchets	Déchets domestiques	durée du chantier = 14 mois	Moyenne	Direct	Moyenne	Ponctuelle	Temporaire	FAIBLE	R1 Chantier Vert - cible 3, gestion des déchets	Charte CV schéma d'organisation des déchets	FAIBLE

THEMATIQUE	Compartiment impacté	Précision (si nécessaire)	Enjeux & Contraintes	EFFET ATTENDU			EVALUATION			Impact brut	SEQUENCE ERC	Impact résiduel
PATRIMOINE CULTUREL	Monuments historiques	absence de périmètre de protection des MH	NUL	Co-visibilité	AUCUN IMPACT					SANS OBJET	R1 Chantier Vert - cible 9, protection du patrimoine	SANS OBJET
	Patrimoine archéologique	Zone moyennement sensible	Moyen	Mise à jour	Terrassements pour la construction et aménagement de la voirie interne	Faible	direct	Faible	Ponctuelle	Permanente		FAIBLE

4.2 BILAN DES IMPACTS RÉSIDUELS EN PHASE EXPLOITATION

THEMATIQUE	Compartiment impacté	Précision (si nécessaire)	Enjeux & Contraintes	EFFET ATTENDU					EVALUATION			Impact brut	SEQUENCE ERC			Impact résiduel
				Nature de l'effet	Description	Quantification	Degré de perturbation	Type	Intensité	Étendue	Durée		N°	Description	Indicateur	
MILIEU PHYSIQUE																
HYDROLOGIE	Débits	Affluent de la Tchiné	Faible	Augmentation des débits liée à l'imperméabilisation	Faibles surfaces imperméabilisées pour le projet. Fossé de collecte du parking + écoulement naturels des EP du bâti et jardins rejet dans le fossé actuel Pas de récupération des eaux de ruissellement du pôle de santé.	Surf imperméabilisées < 6ha	Faible	Direct	Faible	Ponctuelle	Permanente	FAIBLE	R2	Régulation des eaux pluviales		FAIBLE
	Alea Fort et Très fort	Absence de zone d'aléa	indéterminé	Réduction du vase d'expansion de la crue	Absence d'habitation en amont du projet	AUCUN IMPACT	Direct				SANS OBJET	SANS OBJET				
QUALITE DES EAUX	Réseaux existant le long de la route de la Tchiné		Faible	Eaux pluviales : Macro-déchets, MES, hydrocarbures, métaux	Rejet des eaux du parking	Zone résidentielle accès uniquement par le parking. Rejet dans fossé enherbé = filtre naturel ouvrage d'épuration autonome par logement. Rejet dans réseau EP. Entretien par le gestionnaire du site	Faible	Direct	Faible	Ponctuelle	Permanente	FAIBLE	R3	Ouvrage d'épuration autonome individuel entretenu par le gestionnaire du MAS		FAIBLE
			Moyen	Eaux usées	Rejet des eaux usées en provenance des habitations	Faible	Direct	Faible	Ponctuelle	Permanente	FAIBLE	FAIBLE				
MILIEU HUMAIN																
VIE DE QUARTIER	quartier résidentiel		Faible	Projet d'un de santé	Participe au projet de la commune		POSITIF	Direct	Faible	Locale	Permanente	POSITIF				POSITIF
USAGES DU SITE	Terrain vierge		NUL	Destruction			AUCUN IMPACT	Indirect				SANS OBJET				SANS OBJET
TRAFIC	route de la mairie		Faible	Augmentation du trafic	Augmentation du trafic lié à l'activité		Moyenne	Direct	Faible	Ponctuelle	Permanente	FAIBLE				FAIBLE
			Moyen	Stationnement anarchique	Parking spécifique au projet	22 places pour 42 lits	Faible	Direct	Faible	Ponctuelle	Permanente	FAIBLE				POSITIF

PAYSAGE	paysage rural	Faible	Impact visuel	Modification potentiel des équilibres visuels Cohérence du programme d'aménagement dans le prolongement de l'urbanisation de la commune	Faible	Direct	Faible	Ponctuelle	Permanente	FAIBLE	R4 Espaces verts	FAIBLE
---------	---------------	--------	---------------	--------------------------------------------------------------------------------------------------------------------------------------------	--------	--------	--------	------------	------------	--------	------------------	--------

5 MESURES COMPENSATOIRES

Suite à l'analyse des impacts résiduels, aucun impact ne nécessite de compensation écologique. En effet, comme indiqué dans le § 2.1.1 de l'étude d'impact, la végétation impactée par le défrichement est de type secondaire « savane à Niaoulis et cassies ».

Afin d'établir un volume de compensation, ce calcul s'est fait via l'outil de la DDDT au travers de l'OCMC (Outils de Calcul sur les Mesures Compensatoires).

5.1 LES SURFACES DÉFRICHÉES OUVRANT A COMPENSATION POUR LE MAS DE BOULOUPARIS

	Défrichement en m2	% de la formation d'origine
Formation de Niaoulis et cassies	5 704	42

5.2 LE VOLUME DE COMPENSATION DU MAS DE BOULOUPARIS

Le volume de compensation estimé via l'outil de calcul OCMC de la DDDT est de 738 m² sur la base d'un plant pour 10 m² de suppression de savane à Niaoulis et cassies.

Ce programme de plantation sera suivi avec une garantie de reprise sur 2 ans

Ce volume est à titre indicatif et ne représente pas le programme effectif de compensation à mettre en œuvre pour le projet du MAS.

5.3 BILAN DES MESURES COMPENSATOIRES DUES AU MAS DE BOULOUPARIS

Au regard du type et des surfaces impactées, il a été estimé que les surfaces replantées dans le cadre de la mesure réductrices n°4, à savoir la plantation d'essences de forêt sèche, les deux tiers de compensation en termes de plantations peuvent être considérées comme remplies. Sur les 49 plants dus pour la compensation, 25 beaux arbres endémiques et/ou autochtones seront plantés, soit plus de 50% de l'estimation de la compensation.

En comparant avec l'état existant, le projet permettra un gain sur la biodiversité qui n'existe actuellement pas sur ce secteur de Boulouparis.

Enfin le dernier tiers de compensation sera mis en place dans le cadre du programme du pôle de santé de la commune, soit au niveau du futur jardin botanique de la commune (non connu à ce jour) à l'est de la MAS (cf. figure 26 : Programme potentiel du pôle de santé envisagé à ce jour (source : PC Décembre 2020).

