

Nouméa, le 13 avril 2022

D.D.D.T
Service des ICPE
BP L1
98849 NOUMEA CEDEX

LETTRE RECOMMANDEE AVEC AR
N/réf. : D/04-2022/000359

A l'attention de : Mr Patrice HERVOUET Chef du service des installations classées, des impacts environnementaux et déchets

Dossier suivi par : Audrey FRICK LABUSSIÈRE

V/Réf : courrier n° 70450-2020/14-REP/DDDT du 06 janvier 2022

Objet : Porter à connaissance - projet de rénovation des blocs sanitaires de l'aérogare de Tontouta

Monsieur,

Nous souhaitons porter à votre connaissance que nous projetons la rénovation des blocs sanitaires de l'aérogare de l'aéroport de Nouméa La Tontouta, suivant présentation établie dans le document joint.

Nous vous demandons de bien vouloir agréer, Monsieur, l'expression de notre considération distinguée.

PROVINCE SUD Direction du Développement Durable des Territoires		ARRIVÉ LE : - 2 MAI 2022									
		69639-2022/1-ARV									
	Dir	Com	EPP	RFG	SPPAT	SGPR	SII	SGAP	SAF	SCS	
AFFECTÉ						2					
COPIE											
OBSERVATIONS :											

VP
B4

Le Responsable
du Département Technique


Benoit HENRY

Pièces jointes au présent courrier :

- Porter à connaissance – Rénovation des blocs sanitaires de l'aérogare de Tontouta et ses annexes.



Aéroport international de Nouméa - La Tontouta

BP 2 - 98840 Tontouta - Nouvelle-Calédonie - Ridet n°0115576 002

tél : (687) 35 25 00 - fax : (687) 35 25 35 - e-mail : tta@cci.nc

PORTER A CONNAISSANCE
RENOVATION DES BLOCS SANITAIRES DE L'AEROGARE DE L'AEROPORT DE NOUMEA LA - TONTOUTA

PORTER À CONNAISSANCE

**RENOVATION DES BLOCS SANITAIRES DE L'AEROGARE DE L'AEROPORT DE NOUMEA LA -
TONTOUTA**



Avril 2022

PORTER A CONNAISSANCE
RENOVATION DES BLOCS SANITAIRES DE L'AEROGARE DE L'AEROPORT DE NOUMEA LA - TONTOUTA

Table des matières

1	DESCRIPTION DU PROJET	3
2	FAISABILITE DE RACCORDEMENTS DE NOUVEAUX SANITAIRES – SECTEUR AEROGARE.....	3

PORTER A CONNAISSANCE
RENOVATION DES BLOCS SANITAIRES DE L'AEROGARE DE L'AEROPORT DE NOUMEA LA - TONTOUTA



1 DESCRIPTION DU PROJET

La CCI NC, concessionnaire de l'aéroport de Nouméa La Tontouta, souhaite assainir et rénover les sanitaires dédiés au public.

A cette occasion sera réalisée une mise à niveau de l'offre et de la qualité de l'accueil dans l'espace aérogare en augmentant le nombre de WC.

La distribution des sanitaires est également modifiée pour assurer une meilleure fluidité et disponibilité, mais la SHON et la SHOB reste identique.

Il n'y a pas de modification de destination des lieux, juste une ré-organisation des sanitaires afin d'optimiser l'occupation de l'espace et l'ergonomie et la fonctionnalité des installations.

2 FAISABILITE DE RACCORDEMENTS DE NOUVEAUX SANITAIRES – SECTEUR AEROGARE

Inventaire des équipements sanitaires prévus au projet et évolution du parc :

	PARC EXISTANT	NOUVEAU PARC "PROJET"	EVOLUTION DU PARC
WC	36	58	61%
WC PMR	16	12	-25%
URINOIR	28	20	-29%
LAVABO	45	0	
PLAN VASQUE	0	59	
LAVE MAINS PMR	16	12	-25%

PORTER A CONNAISSANCE
RENOVATION DES BLOCS SANITAIRES DE L'AEROGARE DE L'AEROPORT DE NOUMEA LA - TONTOUTA

Estimation des charges polluantes engendrées par le projet de Rénovation des blocs sanitaires de l'aérogare :

Aspect qualitatif :

Les sanitaires sélectionnés en remplacement de l'existant sont de dernière génération, économes en eau, générant une réduction des consommations unitaires de l'ordre de 30% :

- adoption de vasques à la place de lavabos, équipées de robinetterie temporisée à détection électronique, débit modulable et sécurité anti-blocage en écoulement.
- les WC sont dotés de commandes à détection électronique
- les urinoirs sont dotés de commandes à détection électronique

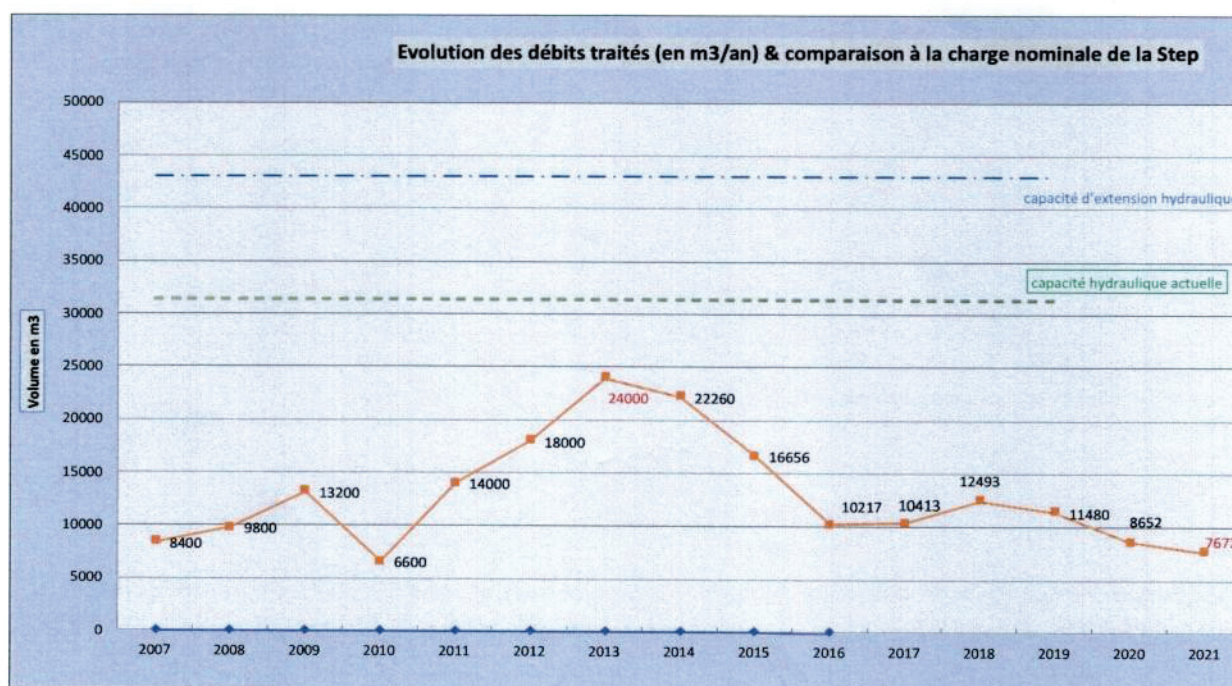
Aspect quantitatif :

À l'examen du parc des équipements sanitaires existants et projetés, on relève une augmentation du nombre global de WC (35%), mais avec une réduction des urinoirs (-29%).

Les lavabos sont remplacés par des vasques et des lave-mains.

Au vu des éléments qualitatifs et quantitatifs du projet de refonte des sanitaires, les nouvelles installations n'induiront donc pas une augmentation notable des consommations en eau.

A titre indicatif, nous fournissons ci-après les niveaux de charge de la Step vis-à-vis de son dimensionnement initial.



- Volume d'eaux usées traitées en 2021 : 7 672 m3 soit un Q moyen de 21 m3/jour.
- Volume d'eaux usées traitées en année de pointe (2013) : 24 000 m3 soit un Q moyen de 65 m3/jour.

Au vu de l'historique des débits traités annuellement depuis l'origine (situation hors Covid), en comparaison à son dimensionnement hydraulique (86 m3/jour), la Step n'a jamais été sollicitée au-delà 75% de sa capacité hydraulique.

PORTER A CONNAISSANCE
RENOVATION DES BLOCS SANITAIRES DE L'AEROGARE DE L'AEROPORT DE NOUMEA LA - TONTOUTA

Elle peut donc admettre de nouveaux apports permanents en eaux usées en provenance du secteur « aérogare ».

Prescriptions particulières : un soin sera apporté à la sélection de produits d'entretien et usage éco-responsable par les entreprises attributaires de l'entretien des sanitaires.

Ci-après sont présentés les niveaux de charges polluantes enregistrés en entrée de la Step dans les configurations connues, soit :

- En ce début d'année 2022
- En période de pointe avant l'entrée en crise sanitaire (années 2018 -2019)

CHARGES ACTUELLES & CHARGES PERIODE PRE-COVID EN ENTREE DE LA STEP & COMPARAISON A SA CAPACITE NOMINALE.

	DIMENSIONNEMENT DE LA STEP		SITUATION DE CHARGE ACTUELLE EN 2022 - EFFLUENT GENERAL analyses Entrée du 01 au 02.02.2022				SITUATION DE CHARGE MAXI RELEVÉE ANNEES 2018/2019 AVANT COVID EFFLUENT GENERAL analyses Entrée du 28 au 29.01.2019			
Paramètres	<i>Flux en kg/jour</i>	<i>Capacité nominale en Eq.hab *</i>	<i>Concentration en mg/l.</i>	<i>Flux en kg/jour</i>	<i>Charge en Eq.hab*</i>	<i>Charge en % de la capacité nominale</i>	<i>Concentration en mg/l.</i>	<i>Flux en kg/jour</i>	<i>Charge en Eq.hab*</i>	<i>Charge en % de la capacité nominale</i>
Débit en m3/jour	86	573	21	<i>(débit pendant la mesure)</i>	140	24%	34	<i>(débit moyen 2018)</i>	227	40%
pH			8				7,05			
Ammonium			17,3	0,36			148	5,03		
Nitrites			0,05				inf. 0,05			
Nitrates			0,34				inf. 0,05			
Azote Total	7	478	12,8	0,27	18	4%	163,0	5,54	369	77%
Phosphore			3,6	0,08			65,8	2,24		
DBO ₅	34	573	52	1,09	18	3%	500	17,00	283	49%
DCO	57	478	247	5,19	43	9%	1353	46,00	383	80%
MES	52	573	124	2,60	29	5%	700	23,80	264	46%

* établi à partir des ratio usuels suivants:

1 équivalent habitant correspond à une charge polluante journalière de :

Débit : 150 l/jour

DBO : 60 g

DCO : 120 g

NTK : 15 g

La comparaison aux bases de dimensionnement de la Step permet de conclure que les installations de traitement des eaux n'ont jamais été sollicitées à leur régime nominal, avec des niveaux de charges en DCO n'excédant pas 80% en régime de pointe.

Elles peuvent donc admettre un accroissement des apports d'eaux usées en provenance de l'aérogare lié au programme de rénovation des sanitaires décrit au Porter à connaissance.







* *
*

PORTER A CONNAISSANCE
RENOVATION DES BLOCS SANITAIRES DE L'AEROGARE DE L'AEROPORT DE NOUMEA LA - TONTOUTA

ANNEXES

- Plans des zones d'intervention
 - RdC
 - Mezzanines
 - Etage
- Plans de détail par zone Existant / Projet
- Mise à jour du plan des réseaux E.U

LEGENDE

ZONES SANITAIRES	
	ILOT DEPARTS
	ILOT ARRIVEES
	POSTE INSPECTION
	CIRCUIT DEBARQUEMENT - T1155
	CIRCUIT DEBARQUEMENT - T1163 - T1165
	SALLE ARRIVEES



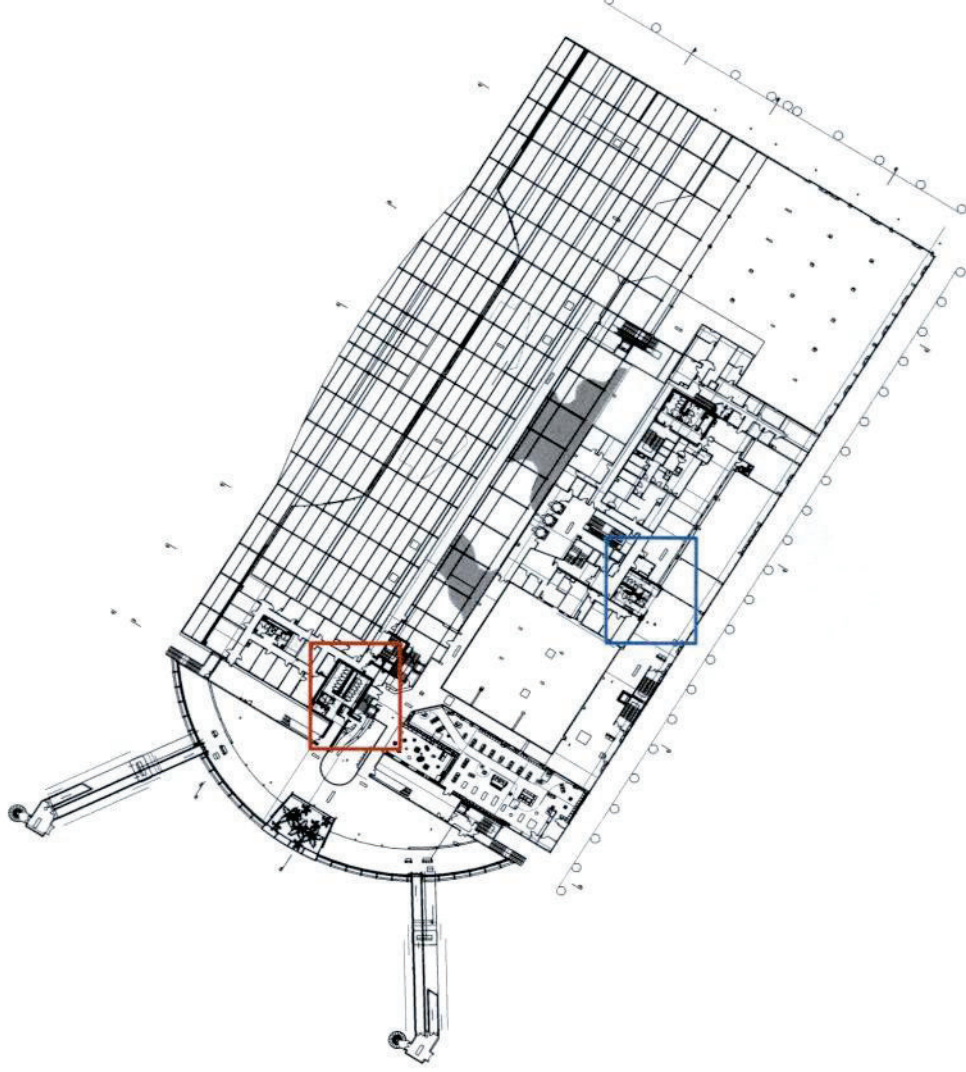
PLAN ZONES INTERVENTIONS RDC- 1:1000

TONTOUTA

PLAN ZONES INTERVENTIONS MEZZANINE

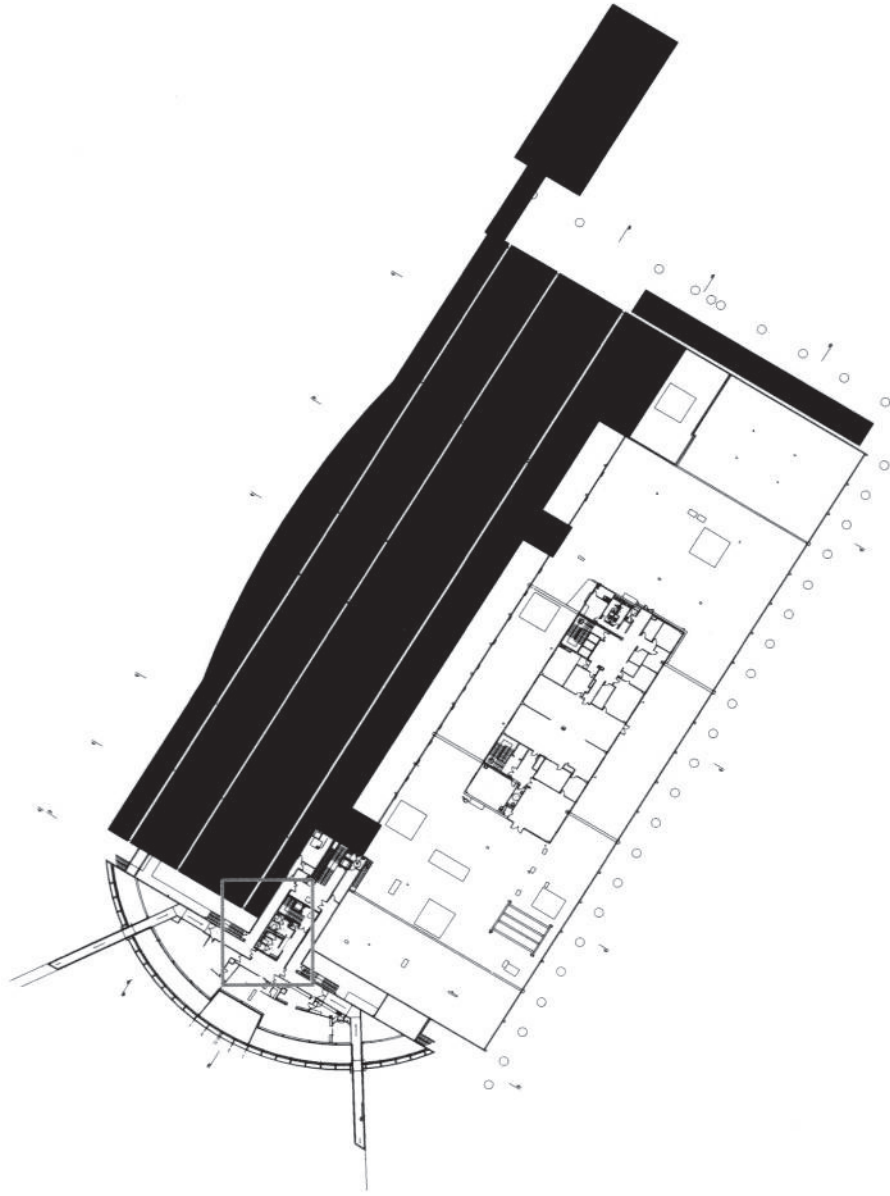
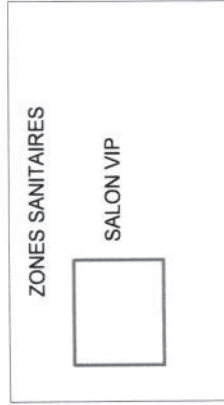
LEGENDE

ZONES SANITAIRES	
	BLOC EMBARQUEMENT B1 B2 - 2122 - 2123
	BLOC EMBARQUEMENT A1 A2 - 2208 - 2209



PLAN ZONES INTERVENTIONS MEZZANINE- 1:1000

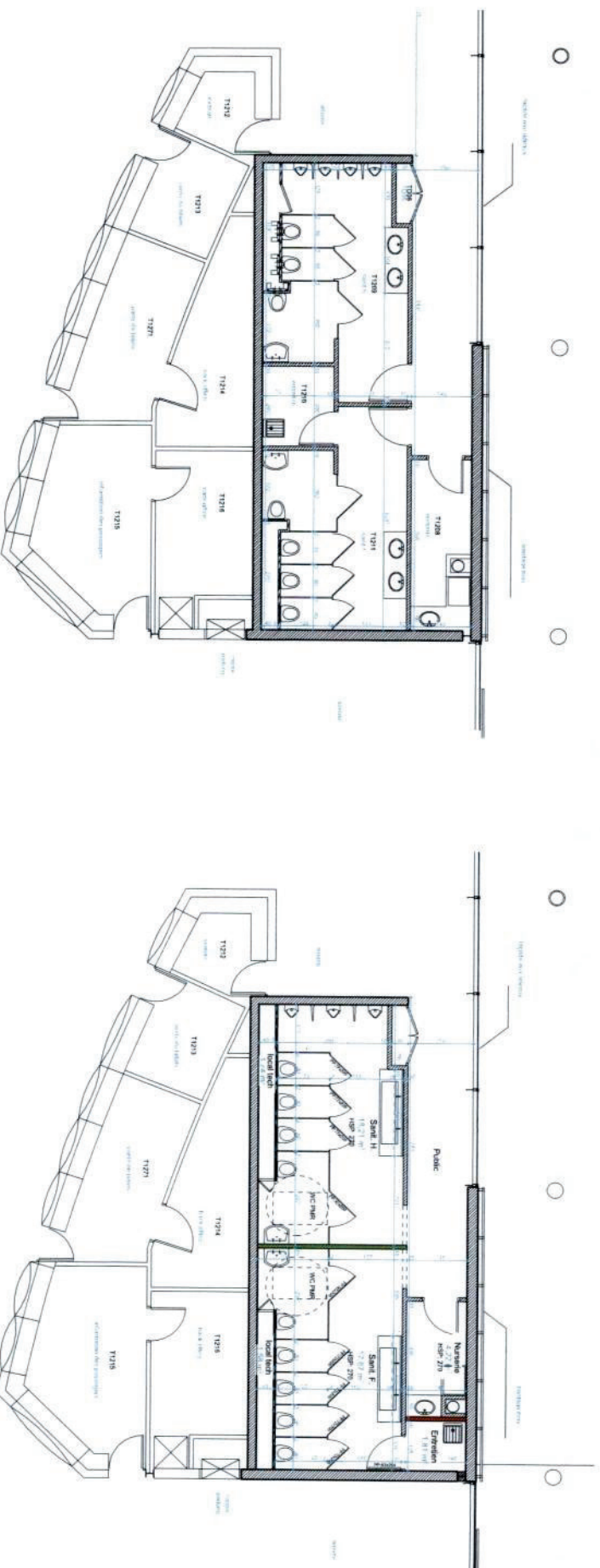
LEGENDE



PLAN ZONES INTERVENTIONS ETAGE- 1:1000

PRO 05.1

ILOT DEPARTS EXISTANT/PROJET - T1209 - T1211



ILOT DEPARTS PROJET 1/100

ILOT DEPARTS EXISTANT/PROJET - T1209 - T1211 - 1:100

5/75
09/11/2021

A COMBLER
A DEPOSER



PROJET

PRO 06.1

ILOT ARRIVEES EXISTANT/PROJET - T1218 - T1220

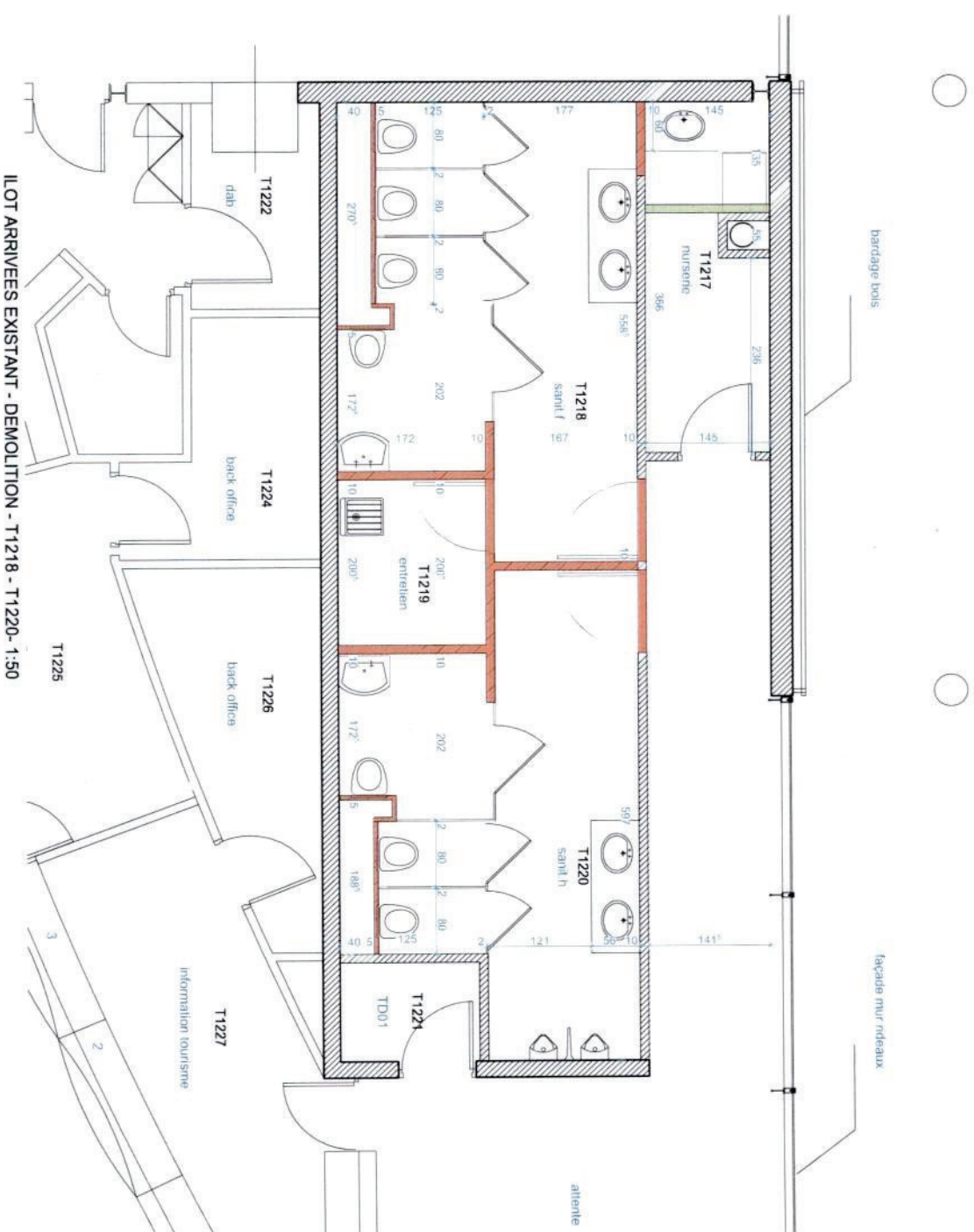
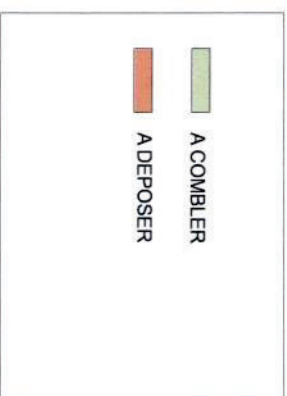


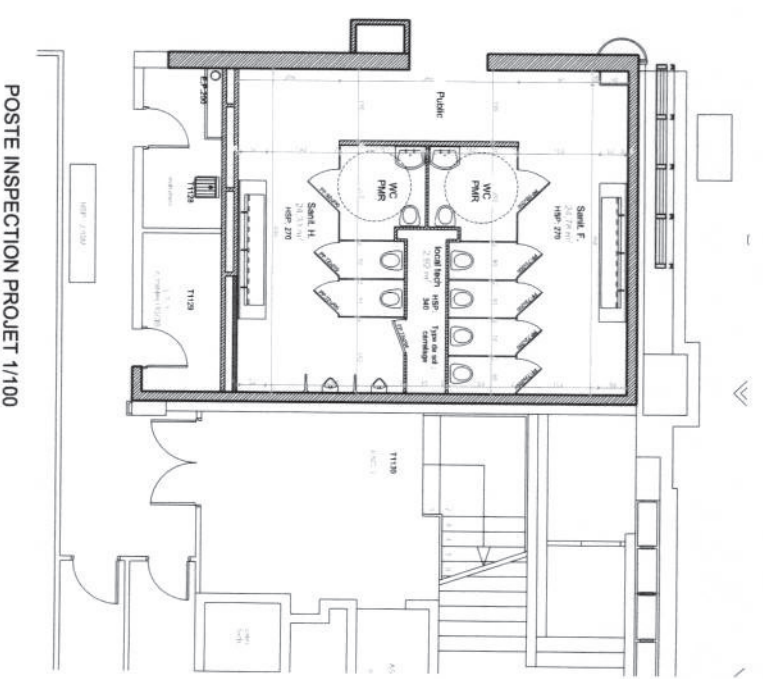
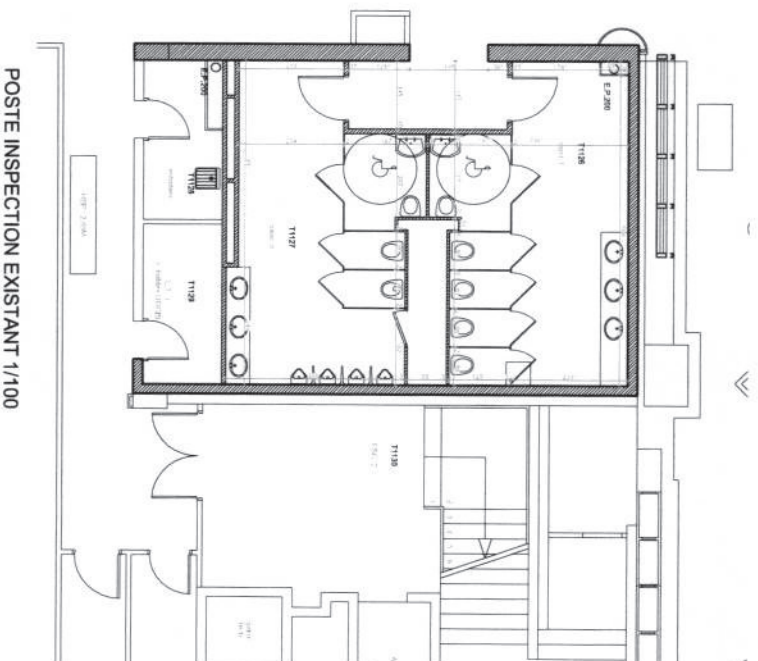
13/75
09/11/2021

TONTOUTA

ILOT ARRIVEES EXISTANT - DEMOLITION - T1218 - T1220- T1220

LEGENDE



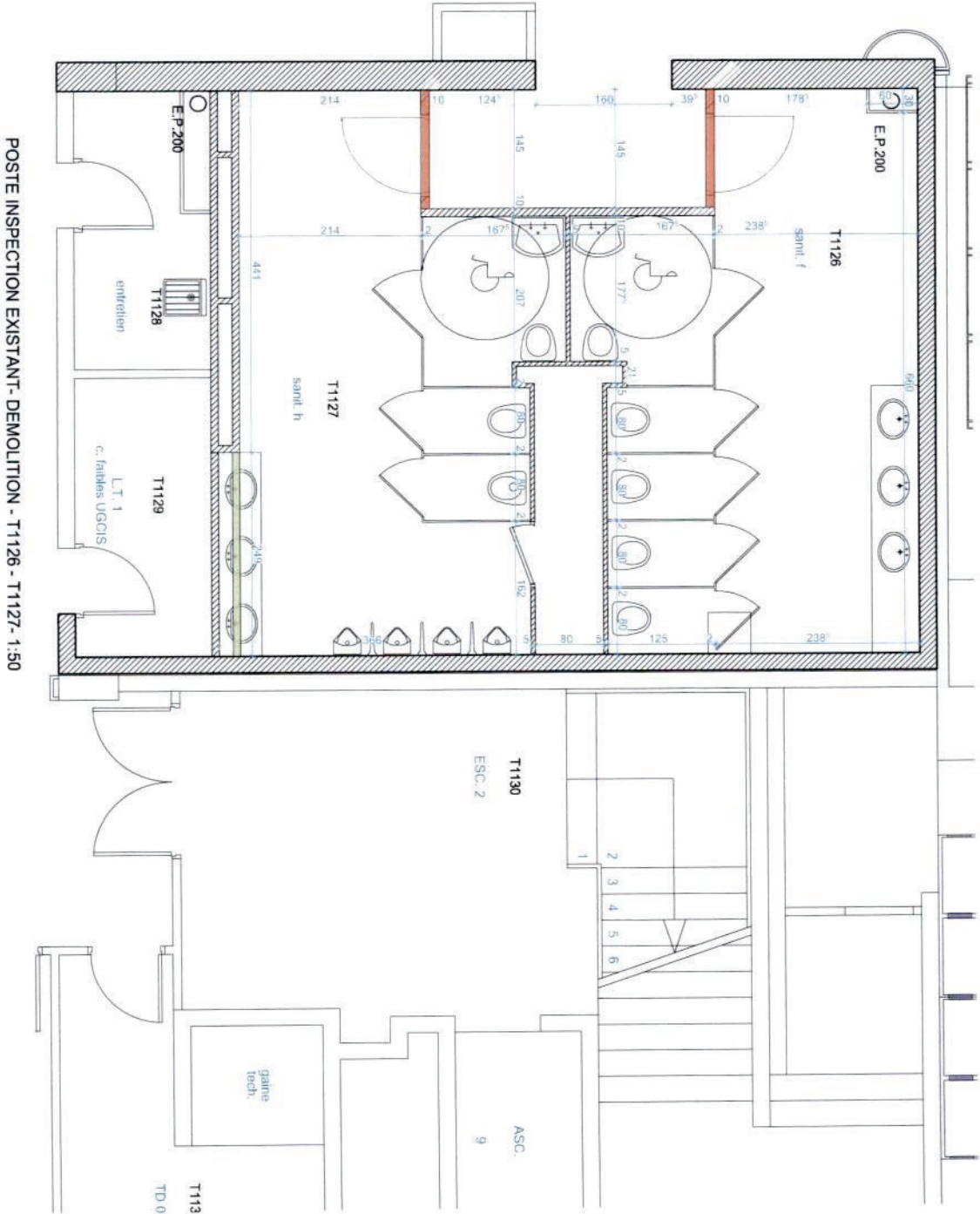
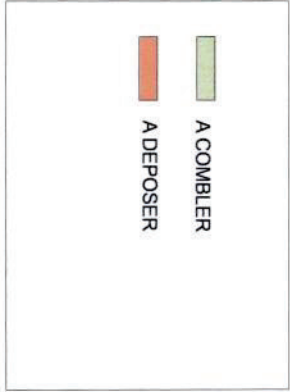


POSTE INSPECTION EXISTANT/PROJET - T1126 - T1127- 1:100

TONTOUTA

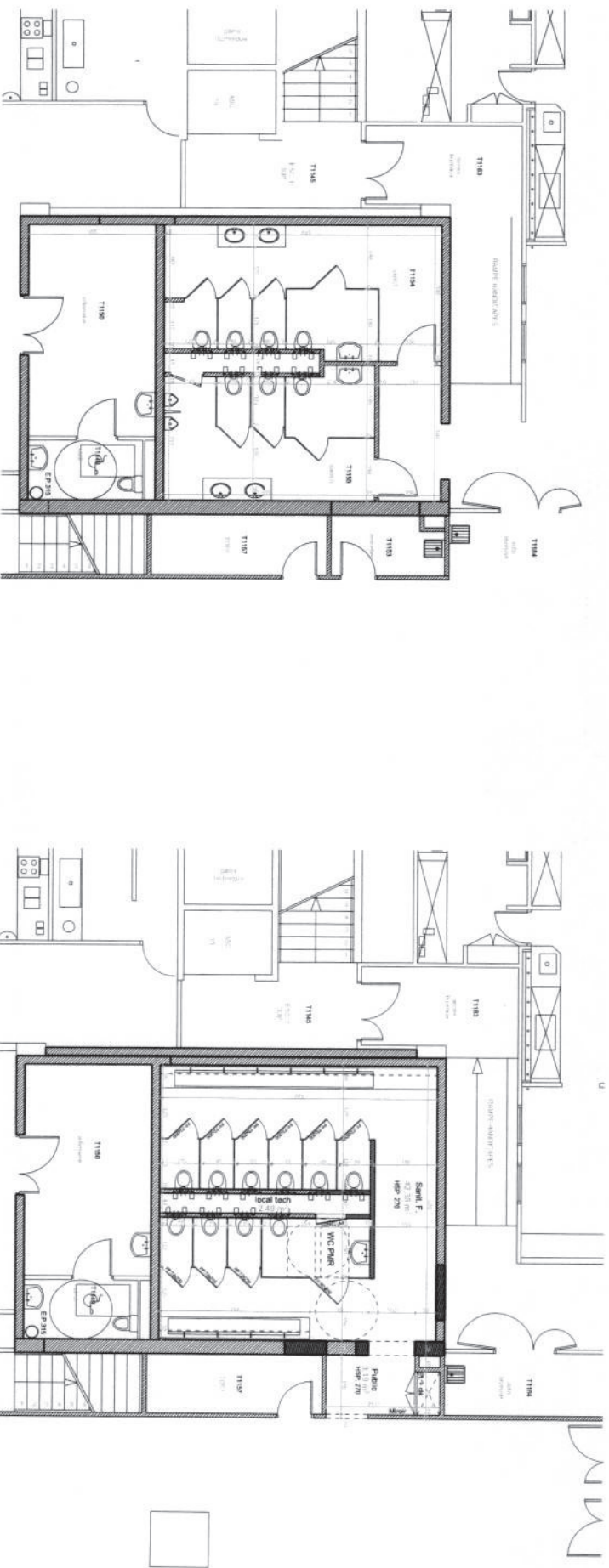
POSTE INSPECTION EXISTANT- DEMOLITION - T1126 - T1127

LEGENDE



PRO 08.1

CIRCUIT DEBARQUEMENT EXISTANT/PROJET - T1155



CIRCUIT DEBARQUEMENT PROJET 1/100

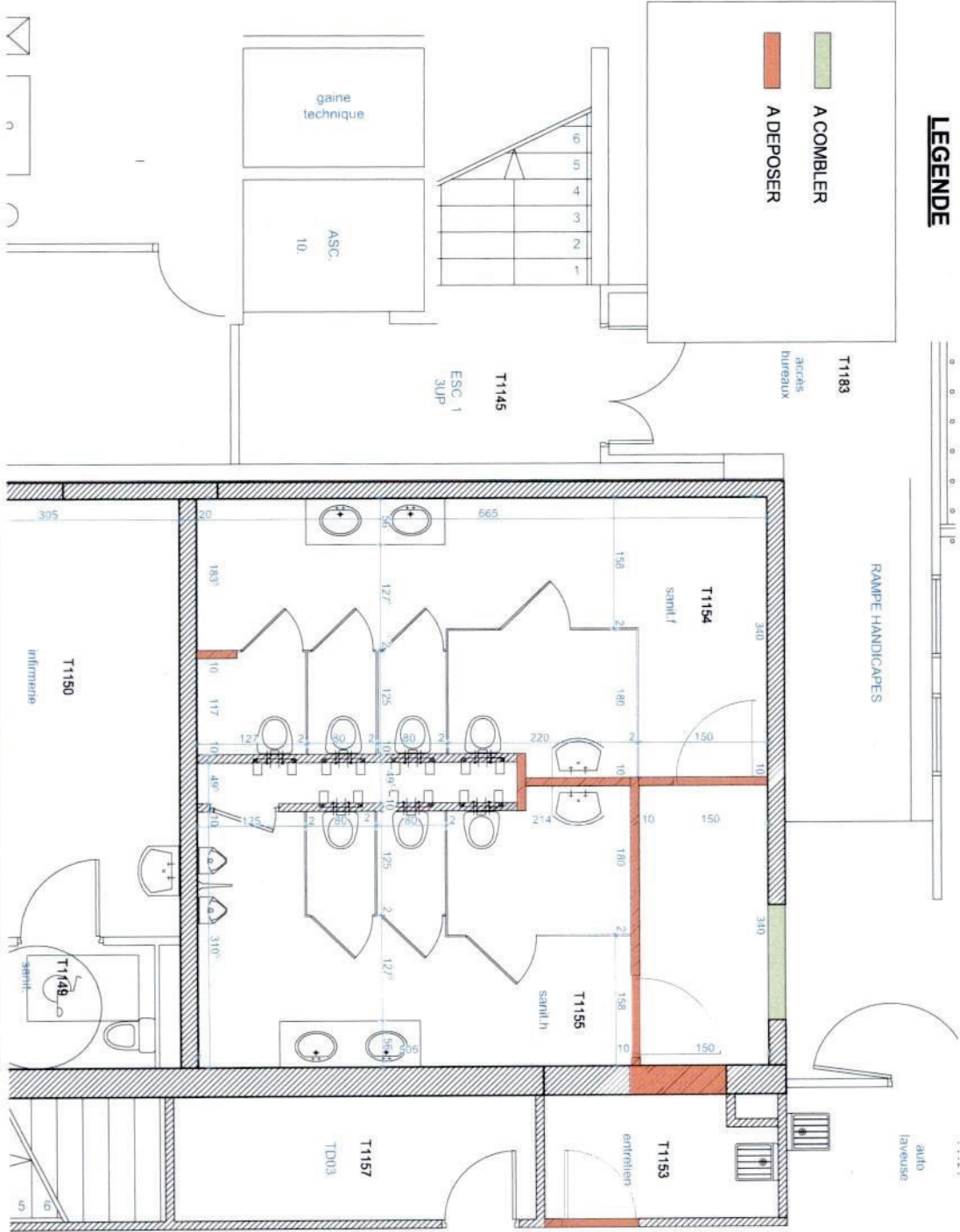
29/75
09/11/2021

TONTOUTA

CIRCUIT DEBARQUEMENT EXISTANT - DEMOLITION - T1155

LEGENDE

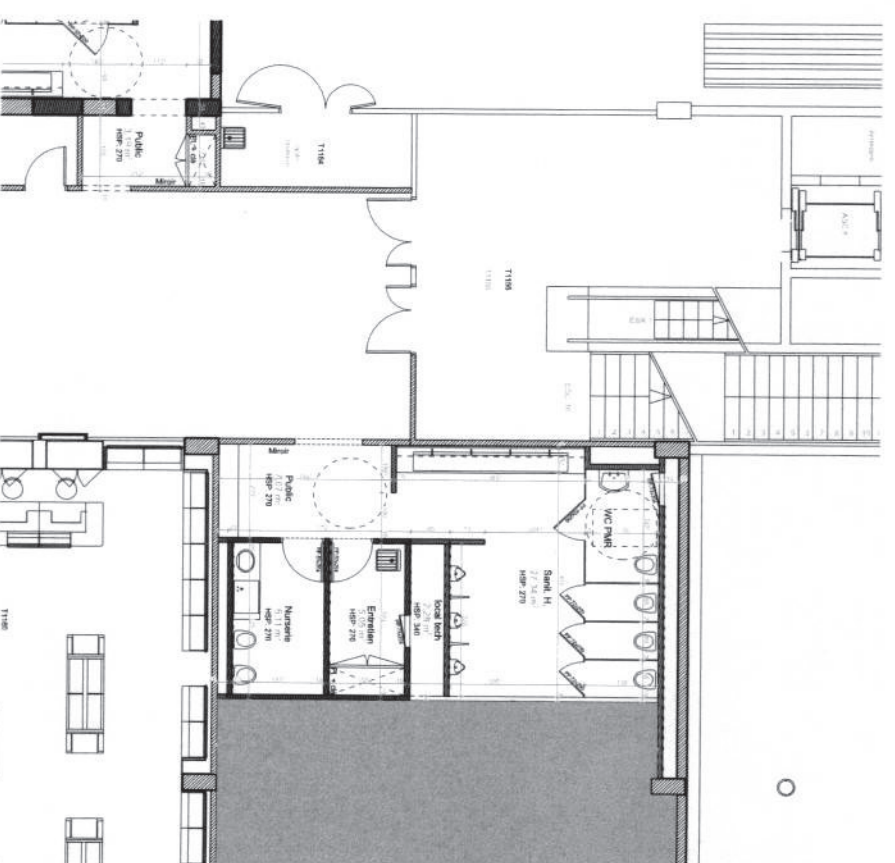
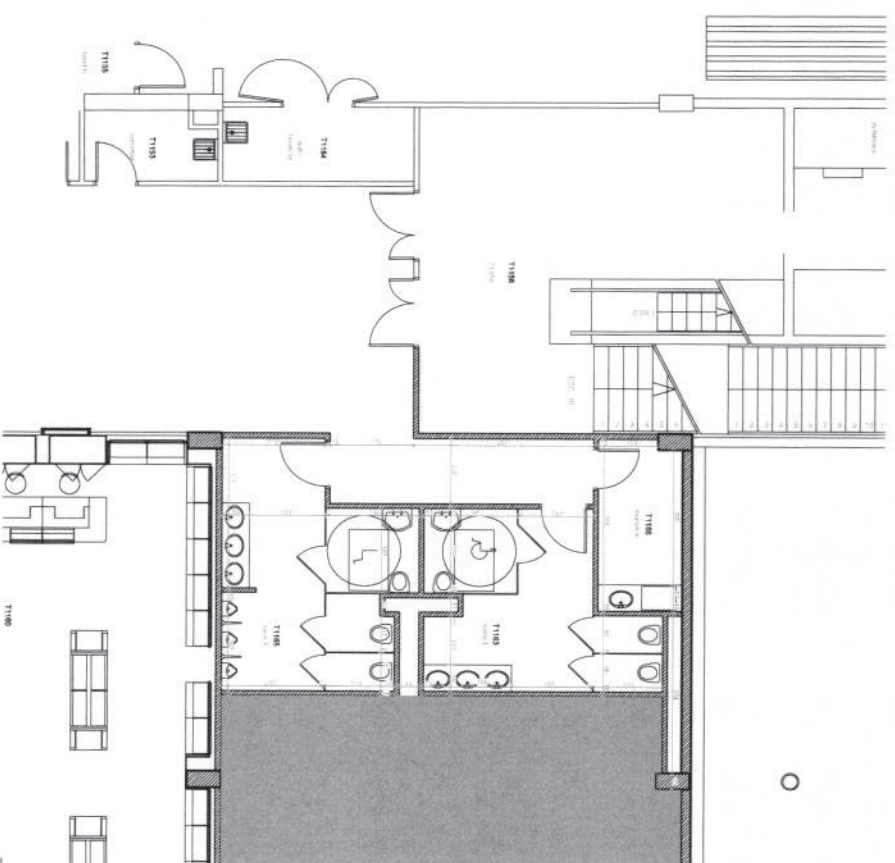
- A COMBLER
- A DEPOSER



CIRCUIT DEBARQUEMENT EXISTANT - DEMOLITION - T1155-1:50

TONTOUTA

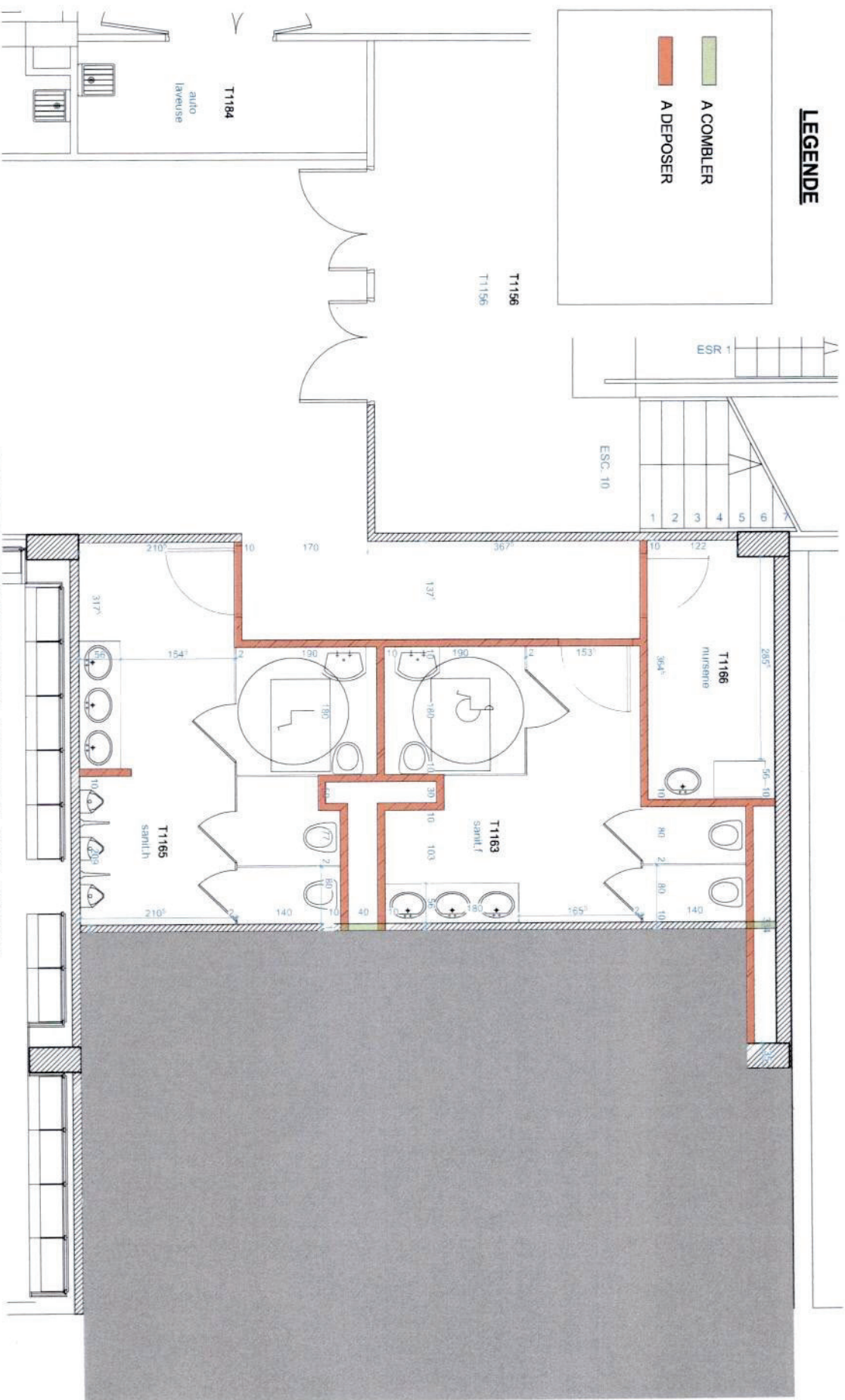
CIRCUIT DEBARQUEMENT EXISTANT/PROJET - T1163 - T1165



PRO 09.2

CIRCUIT DEBARQUEMENT EXISTANT - DEMOLITION - T1163 - T1165

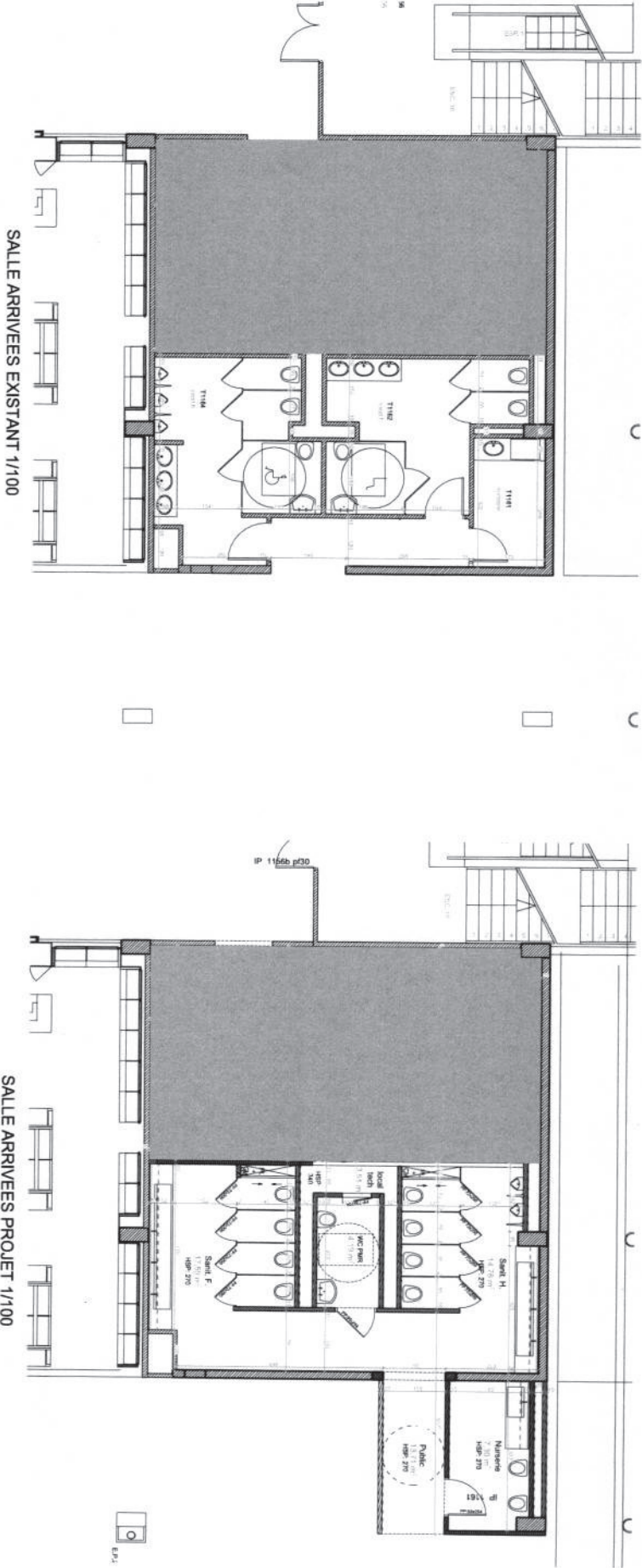
A COMBLER
A DEPOSER



CIRCUIT DEBARQUEMENT EXISTANT - DEMOLITION - T1163 - T1165-1:50

TONTOUTA

SALE ARRIVEES EXISTANT/PROJET - T1162 - T1164 - T1161



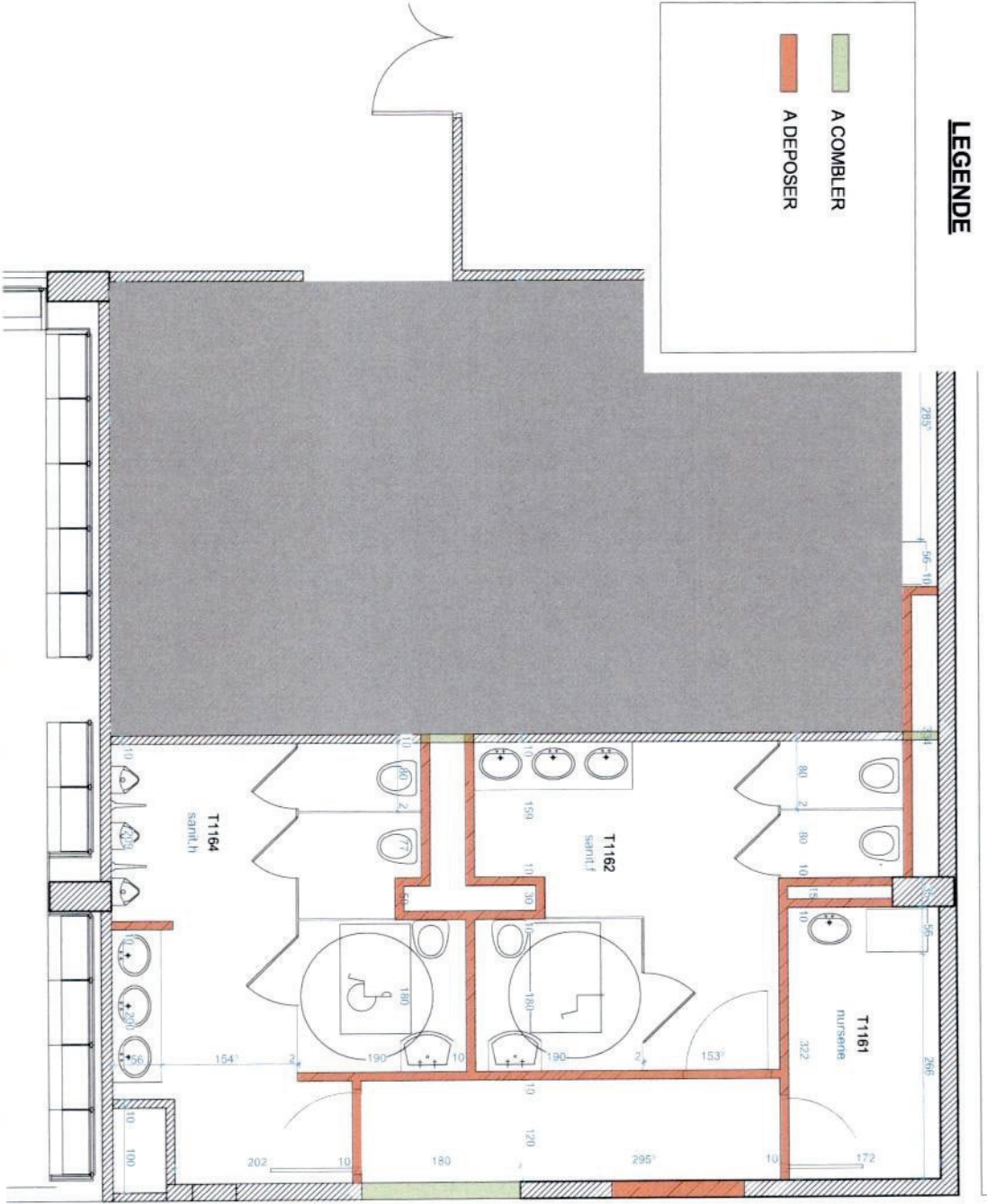
SALE ARRIVEES EXISTANT/PROJET - T1162 - T1164 - T1161- 1:100

TONTOUTA

SALLE ARRIVEES EXISTANT - DEMOLITION - T1162 - T1164 - T1161

LEGENDE

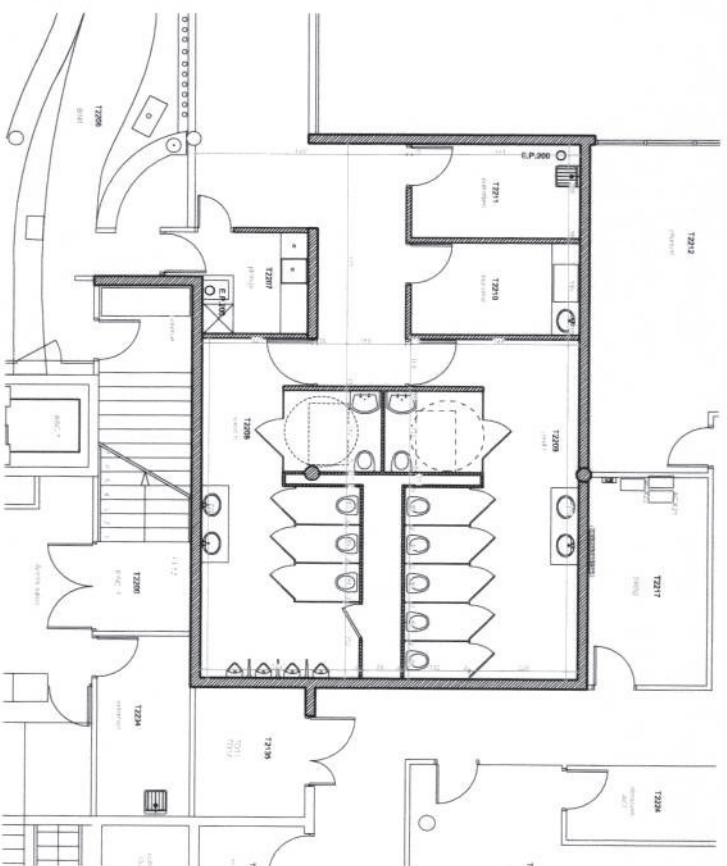
- A COMBLER
- A DEPOSER



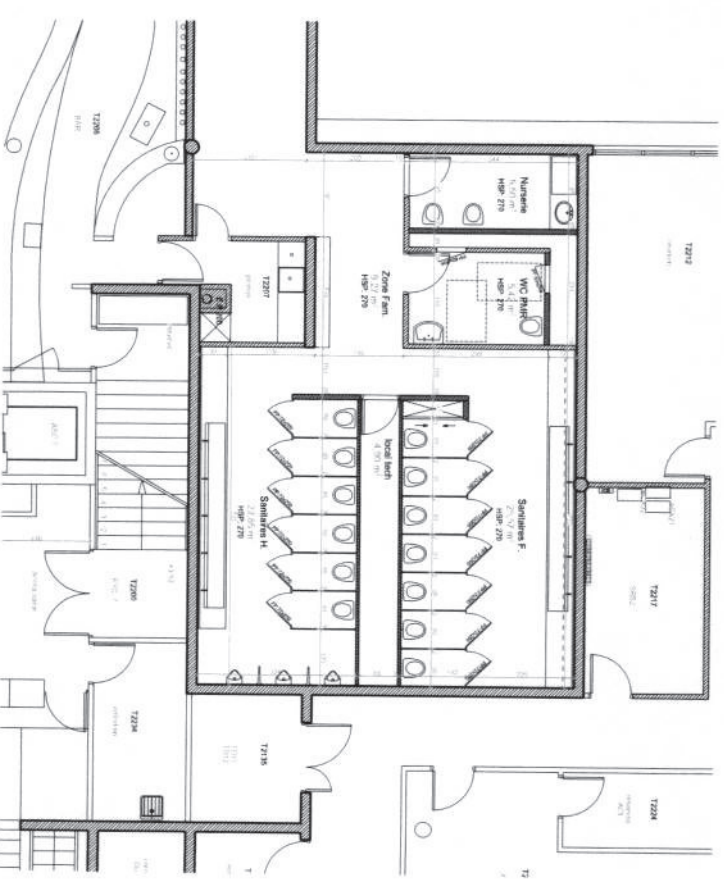
SALLE ARRIVEES EXISTANT - DEMOLITION - T1162 - T1164 - T1161 - 1:50

TONTOUTA

BLOC EMBARQUEMENT A1 A2 EXISTANT/PROJET - 2208 - 2209



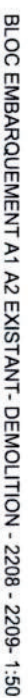
BLOC EMBARQUEMENT A1 A2 EXISTANT 1/100



BLOC EMBARQUEMENT A1 A2 PROJET 1/100

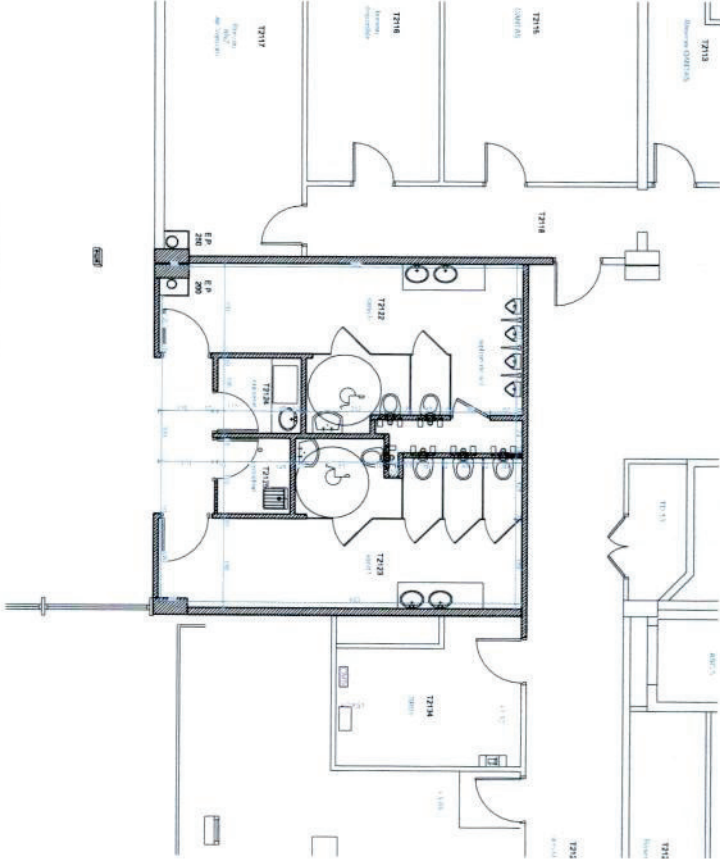
BLOC EMBARQUEMENT A1 A2 EXISTANT/PROJET - 2208 - 2209 - 1:100

A COMBLER
A DEPOSER

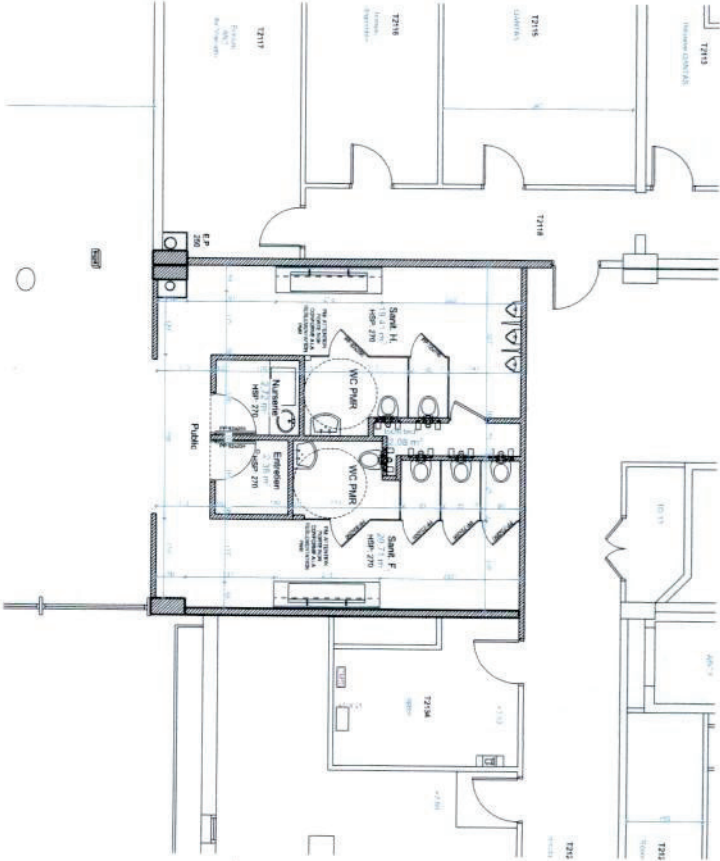


TONTOUTA

BLOC EMBARQUEMENT B1 B2 EXISTANT/PROJET - 2122 -2123



BLOC EMBARQUEMENT B1 B2 EXISTANT 1/100



BLOC EMBARQUEMENT B1 B2 PROJET 1/100

BLOC EMBARQUEMENT B1 B2 EXISTANT/PROJET - 2122 -2123 - 1:100

PRO 12.2

BLOC EMBARQUEMENT B1 B2 EXISTANT - DEMOLITION - 2122-2123

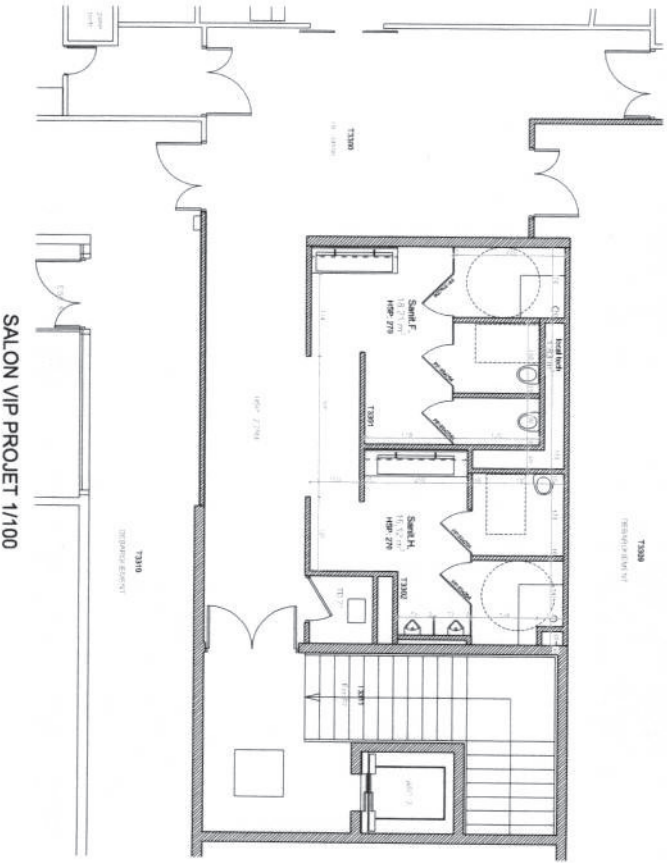
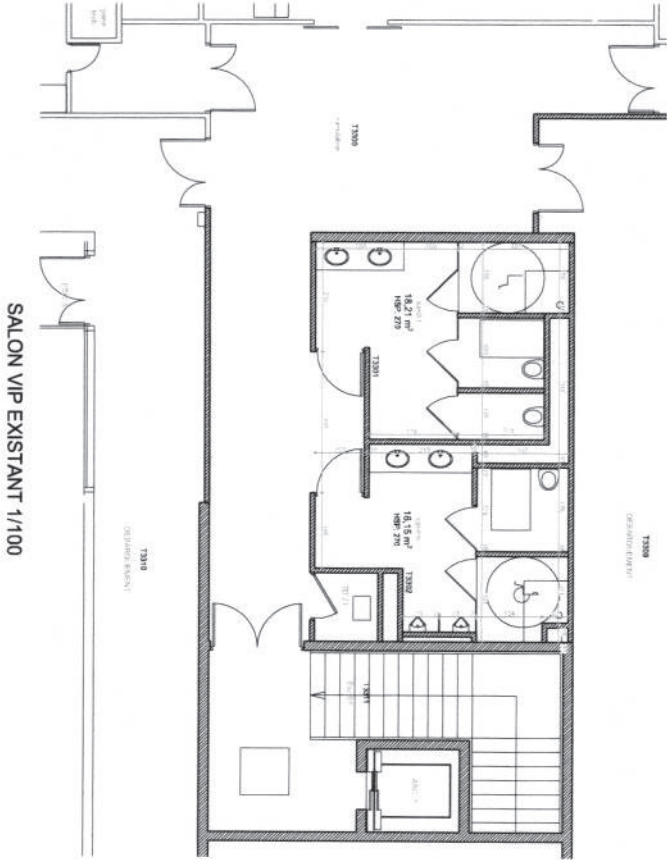
A COMBLER

A DEPOSER



TONTOUTA

SALON VIP EXISTANT/PROJET - 3301 - 3302



SALON VIP EXISTANT/PROJET - 3301 - 3302 - 1:100

TONTOUTA

SALON VIP EXISTANT - DEMOLITION - 3301 - 3302

LEGENDE

- A COMBLER
- A DEPOSER

