

BILAN DE FONCTIONNEMENT 2022

---

PLATEFORME DE COMPOSTAGE DE  
KARENGA



## Informations générales

La mise en service de la plateforme de compostage a été déclarée le 09 mai 2022. Le traitement des déchets sur la plateforme de compostage a débuté dès le 10 mai 2022.

En 2022, la plateforme a principalement traité des boues issues des stations d'épuration gérées par la CDE, des déchets verts issus de la plateforme de broyage de la CSP à Ducos.

Un test de traitement des déchets de poisson issues de l'activité de pêche de la société PESCANA a été réalisé dans le cadre des essais PROTEGE et avec accord du service des ICPE par courrier N°96662-2022/2-REP/DDDT. Ces déchets sont jusque-là éliminés par enfouissement à l'ISD de Gadji.

Un autre essai de traitement a été effectué avec les refus de pommes de terre de l'OCEF, habituellement enfouis à l'ISD de GADJI.

Une demande de modification de l'arrêté d'exploitation de la plateforme sera adressée au service des ICPE pour l'ajout de ces intrants.

Le tableau ci-dessous récapitule les quantités de déchets traités.

Déchets	Origine	Quantité (T)
Déchets verts broyés	CSP-Site broyage de Ducos	2650
Boue	CDE- STEP	2488
Poisson	PESCANA	34,8
Pomme de Terre	OCEF	27,24

# 1. Autosurveillances

## 1.1. Vérification des intrants

Les intrants sont acceptés selon le cahier des charges établi entre le fournisseur et MANGO ENVIRONNEMENT.

Les intrants non admis après déchargement sur site sont tracés sur le logiciel du pont bascule avec en commentaire le motif de refus.

En 2022, aucun déchet n'a été refusé.

Concernant les boues de STEP, leur composition doit respecter les limites prescrites en Annexe 3 de l'arrêté d'autorisation. Les analyses sont réalisées par le fournisseur, la CDE, dans le cadre de son suivi ICPE de chaque STEP.

Le tableau des résultats d'analyse des boues est fourni en Annexe 1.

Toutes les analyses des paramètres ETM et CTO sont conformes.

## 1.2. Vérification des composts produits

En 2022, 3 types de compost ont été produits, un compost de boue/déchets verts, un compost de déchets de poisson/de déchets verts et un compost de pomme de terre/de déchets verts.

Ci-dessous le récapitulatif du suivi des lots au 01/04/2023 :

<b>LOT PRODUIT</b>	<b>NATURE</b>	<b>ETAT</b>	<b>Document</b>
PDT.BOUÉ-2201	Boues/DV	Terminé	Annexe 2 – Documents du LOT PDT.BOUÉ-2201 Fiche suivie Rapport d'analyses Registre de sortie
PDT.BOUÉ-2202	BOUÉ/DV	En vente	Annexe 3 : Fiche suivie du LOT PDT.BOUÉ-2202 Analyses du LOT PDT.BOUÉ-2202
PDT.POIS-2201	POISSON/DV	En vente	Annexe 4 : Fiche suivie du LOT PDT.POIS-2201 Analyses du LOT PDT.POIS-2201
PDT.OCEF-2201	POMME DE TERRE/DV	En vente	Annexe 5 : Fiche suivie du LOT PDT.POIS-2201 Analyses du LOT PDT.POIS-2201
PDT.BOUÉ-2203	BOUÉ/DV	En analyse	Annexe 6 : Fiche suivie du LOT PDT.BOUÉ-2203

### 1.3. Vérification du matériel de lutte contre les incendies

Le matériel de lutte contre les incendies et le suivi de leur vérification est récapitulé dans le tableau suivant.

<b>Equipement</b>	<b>Localisation</b>	<b>Date de mise en service</b>	<b>Périodicité</b>	<b>Date de la prochaine vérification</b>
Extincteur (Co2 N°1)	TD1	mai-22	1 an	Mai-2023
RIA	Casier de réception des déchets et de mélange	mai-22	1 an	Mai-2023
RIA	Aire de lavage	mai-22	1 an	Mai-2023
Extincteur a poudre ABC	Cuve à gasoil	mai-22	1 an	Mai-2023
Extincteur (Co2 N°2)	TGBT	mai-22	1 an	Mai-2023

### 1.4. Vérification des installations électriques

Les installations électriques et le suivi de leur vérification est récapitulé dans le tableau suivant.

<b>Equipement</b>	<b>Localisation</b>	<b>Date de mise en service</b>	<b>Périodicité</b>	<b>Date de la prochaine vérification</b>
TGBT	Bureau	mai-22	1 an	Mai-2023
Onduleur	Bureau	mai-22	1 an	Mai-2023
TD1	Casier de réception des déchets et de mélange	mai-22	1 an	Mai-2023

### 1.5. Suivi qualité des eaux

## Eaux du bassin de rétention

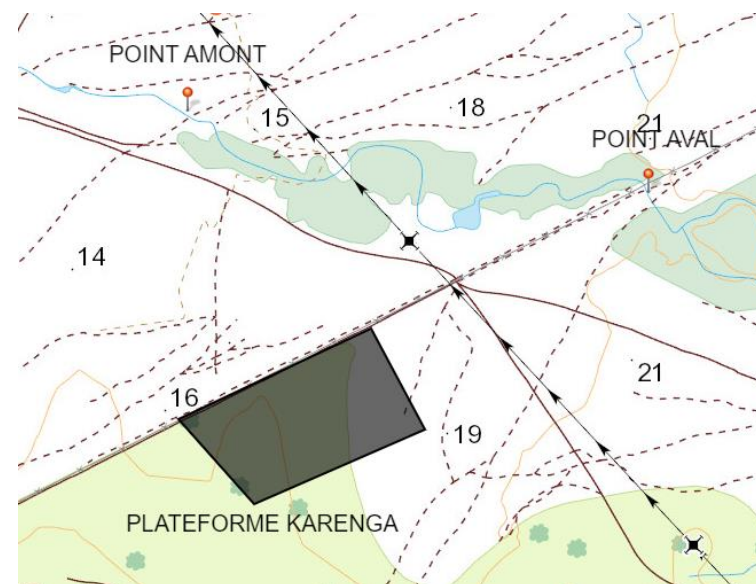
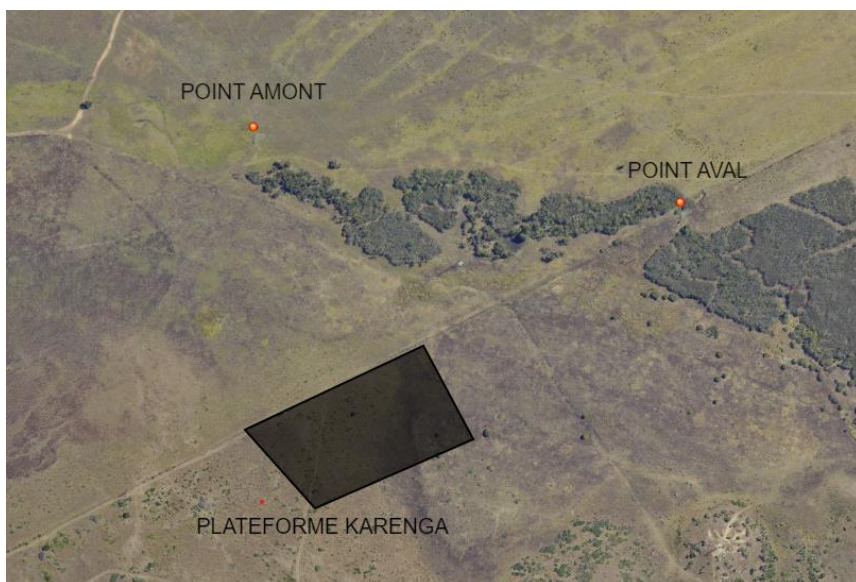
Un prélèvement a été réalisé le 27/06/22. Les résultats sont conformes aux limites de rejet dans le milieu naturel excepté pour le pH qui est à 8,7 pour une limite à 8,5. Cependant, cette valeur peut être corrigée par acidification contrôlée du bassin.

## Creek

La localisation des points de suivi de l'affluent rive gauche de la Bwa Kwéa est donnée ci-dessous :

Point aval de l'installation : 166.22879, -22,00014 degrés

Point amont de l'installation : 166,22450, -21,99944 degrés



Le prélèvement programmé à la date du 08/09/22 n'a pu être réalisé car le creek était à sec.