



Direction de l'Environnement  
Province Sud  
M Le Directeur  
BP 3718  
98846 Nouméa CEDEX

? ( Nouméa le 27 décembre 2012

Objet : Transmission de la fiche « incident » D-03-2012 concernant un début d'incendie dans le dock de transfert de la CSP à DUCOS CTTV.

N/Réf. : 121227E APK/APK

Monsieur le Directeur,

Veillez trouver ci-joint, la fiche « incident » citée en objet et faisant suite à l'information transmise à vos services par téléphone le jour même. Cet incident est à ce jour considéré comme clos et avec un impact non significatif. En complément, la présente fiche relatant la survenue de cet incident a été transmise à l'apporteur supposé.

Vous en souhaitant bonne réception, veuillez agréer, Monsieur, nos cordiales salutations.

PROVINCE SUD Direction de l'environnement	ARRIVÉE LE 30 JAN 2013 N° 3311	Dir.	CM Jud.	CM EDT	CM Cyné	SAF	SPPR	SCB	SAPA
AFFECTE							V		
COPIE									
OBSERVATIONS	31/01/13 → BGI - PIT								

P.J. : Fiche incident D-03-2012

COPIE : SIGN

# CALEDONIENNE DE SERVICES PUBLICS

## C.S.P

### Rapport d'incident N° D-03-2012

En date du 17/12/2012

#### Nature :

Départ de feu dans l'enceinte du dock de transfert de CTTV de DUCOS

#### Actions :

- Chaîne d'alerte activée
- Intervention du personnel avec les RIA
- Intervention des pompiers
- Intervention d'un chauffeur d'engin d'astreinte
- Etalement du déchet concerné
- Extinction
- Surveillance
- Evacuation des résidus vers Gadji après 12 heures

#### Causes et circonstances de l'incident :

Suite à des premières fumées détectées vers 16 heures dans le dock, sur un chargement de déchets vraisemblablement issu de VALE (composé principalement de membrane PEHD et de géotextile pouvant être issus de travaux de remise en état ou de démantèlement d'un bassin de rétention – cf. Photo 1), par le transporteur EMC, ce chargement a été isolé, éteint par les propres moyens CSP puis mis de côté pour surveillance avant transfert le lendemain.

Durant la surveillance mise en place, le vigile a détecté de nouvelles fumerolles, puis des flammes au droit de la zone où avait été déblayé le premier chargement. Le vigile a déclenché la chaîne d'alerte (Pompiers, responsables du site, astreinte). Les pompiers, la police et EEC se sont rendus sur place. Il s'avère que pendant l'intervention des dysfonctionnements sont apparus sur le réseau d'extinction (borne incendie notamment).

Le site est resté sous surveillance toute la nuit jusqu'à validation de l'évacuation le lendemain matin. Les photos 2 et 3 montrent ma présence de poudre blanche ayant une réaction exothermique.

#### Solutions envisagées pour éviter le renouvellement de l'incident

- Transmission de la présente fiche à l'apporteur présumé du chargement
- Note relative à l'utilisation des RIA avec interdiction de leur utilisation en dehors des cas d'urgence
- Lancement d'un audit complet du réseau d'extinction et d'alerte incendie.

#### Impact éventuel sur l'environnement :

- Impact visuel pendant l'événement
- Aucun impact sur l'environnement.

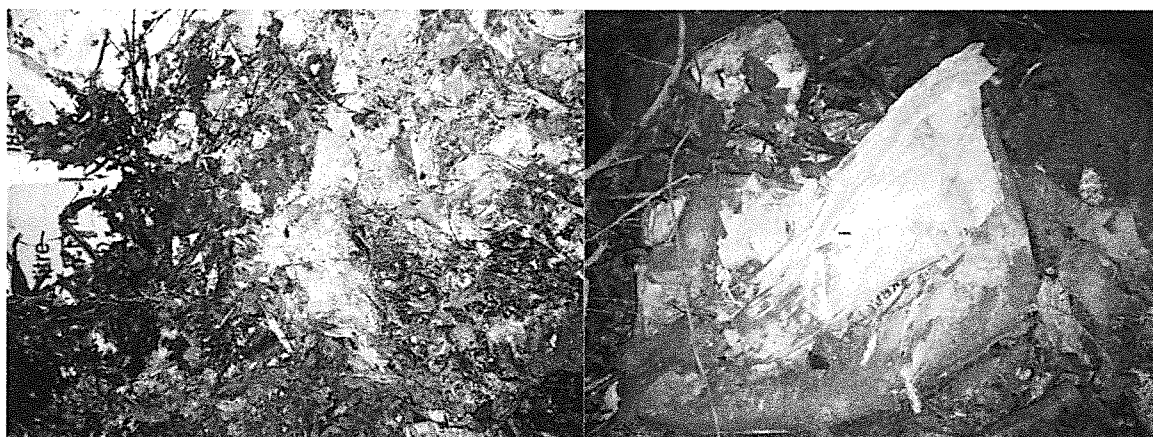
# CALEDONIENNE DE SERVICES PUBLICS

## C.S.P

---



Photo 1 : déchets isolés suite à la première détection



Photos 2 et 3 : Poudre blanche repérée suite à l'extinction de la zone