

## Hotel Kanua T75 – Rapport du bilan 24h

2016

PROVINCE SUD	ARRIVÉ LE : 01 AVR. 2016									
direction de	N° 14433									
l'environnement	Dir.	CE code EN	CE Projet Trans.	CE Com	SGN	SAF	SICED	SCET	PPRB	PZF
AFFECTÉ							X			
COPIE										
OBSERVATIONS	VA → SICPE 14/04/16									

---

## Tableau des révisions

---

Indice	Date	Modification	Rédacteur	Vérificateur	Approbateur
A	29/03/2016	Création			

## Documents de référence

- Délibération n° 10277/DENV/SE du 30 avril 2009 fixant les règles générales et les prescriptions techniques applicables aux installations soumises à déclaration dans la rubrique 2753 : « Ouvrages de traitement et d'épuration des eaux résiduaires domestiques ou assimilées ».



## Sommaire



1 - Données de la station .....	4
2 - Mesures physico-chimiques .....	4
3 - Mesure de débit.....	5
4 - Conclusion .....	5

# 1 - Données de la station

Exploitant de l'installation : Hotel Kanua  
Contact : E. ATTITI

Prestataire pour l'entretien : SOCOMETRA ENGIE  
Contact :  
Tel. 26 65 95

Cette station est de type TOPAZE, elle fonctionne avec un procédé biologique à culture libre.  
La station possède également un poste de relevage en entrée de station.

Constructeur : SOROCAL  
Capacité nominale : 75 équivalents habitants  
Charge hydraulique maxi : 11,25 m<sup>3</sup> / jour  
Année de mise en service : 2008

La station d'épuration est composée des ouvrages suivants :

- Un poste de relevage
- un bassin d'accumulation
- un clarificateur
- un silo à boue

# 2 - Mesures physico-chimiques

Le prélèvement a été réalisé le 01/03/2016.

<i>Paramètres analysés</i>	<i>Valeurs</i>	<i>Limites</i>
<i>pH</i>	7.1	6 à 8.5
<i>Demande biochimique en O<sup>2</sup></i>	90	25
<i>Matières en suspension</i>	20	35
<i>Demande chimique en O<sup>2</sup></i>	174	125

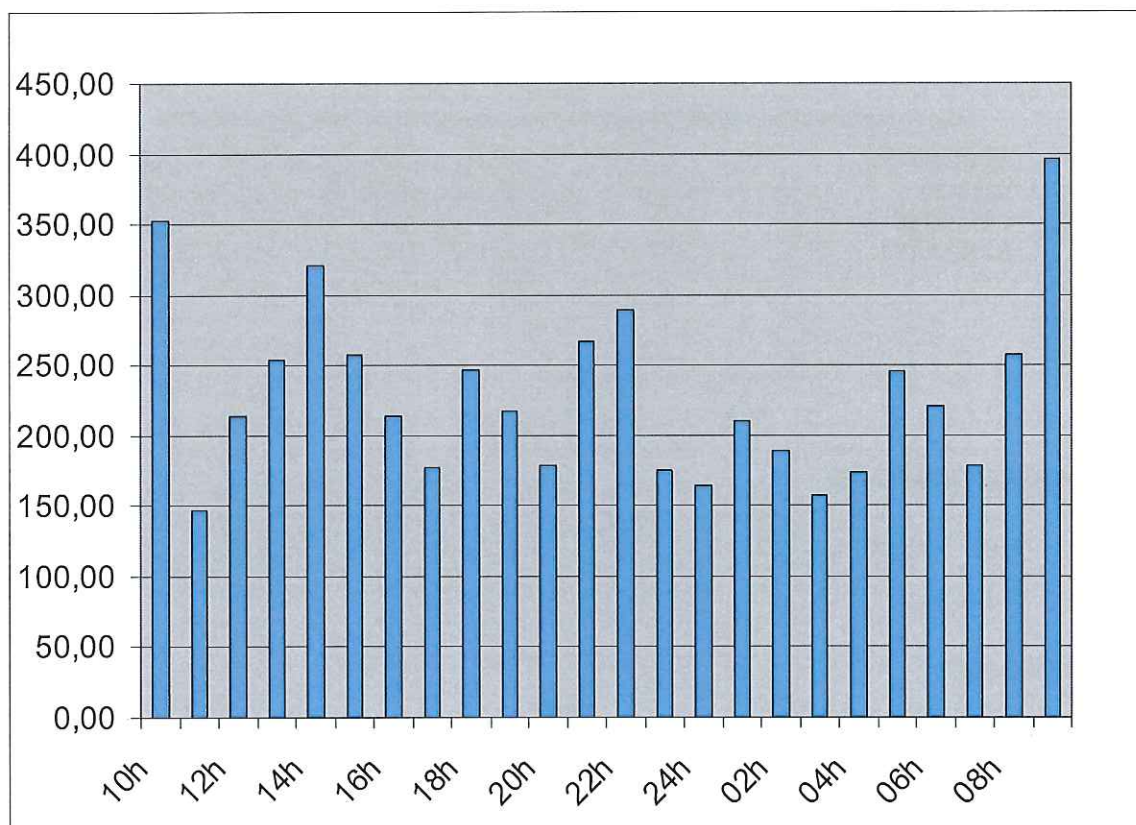
Le point de prélèvement se situe en au niveau du clarificateur avant le lit d'infiltration.  
Il a été effectué alors que la station était disjonctée suite à une panne du compresseur d'air.



### 3 - Mesure de débit

La mesure de débit a été réalisée à l'aide d'une sonde piézométrique installée dans le poste de relevage en entrée de station.

Le débit moyen journalier mesuré est de 5,5 m<sup>3</sup>/j (soit environ 37 équivalents habitants).



### 4 - Conclusion

Les résultats ne sont pas conformes à la réglementation. Ce résultat peut s'expliquer en partie à cause de l'arrêt de l'aération constaté lors du prélèvement.

Nous ne pouvons dater le temps d'arrêt de l'aération avant le prélèvement, mais celle-ci va être remplacée et un autre prélèvement (ponctuel) sera effectué un mois après la remise en service de la station.

Les débits (et l'occupation de l'hôtel) sont très variables en fonction du temps. Le nouveau contrat qui inclura l'analyse du bilan 24H pourra nous permettre de réaliser une mesure de débit plus longue avec des mesures sur une partie du week-end afin de déterminer la variabilité exacte du débit. En effet, lors des dernières mesures réalisées en 2013 alors que l'hôtel était complet, le volume journalier mesuré était de 12m<sup>3</sup> (soit environ 80EH).



## LABORATOIRE D'ANALYSES DES EAUX ET D'ENVIRONNEMENT

Agréé par la Province Nord : Arrêté 64/96 du 20 août 1996.

Agréé par la Province des Iles : Arrêté n° 2002-479/PR du 12 septembre 2002.

### RAPPORT D'ANALYSES

Nous vous prions de bien vouloir trouver ci-dessous les résultats des analyses demandées.

Demandeur	: SOCOMETRA	Echantillon prélevé par	:
N° d'enregistrement	: 1601420	Date de prélèvement	: 1/03/16
Nature du prélèvement	: EAU USEE	Date d'arrivée au laboratoire	: 2/03/16
Lieu du prélèvement	: KANUA T75	Date début d'analyse	: 2/03/16
		Date de validation	: 9/03/16

	Valeurs mesurées	Unité mesure	Limite de Quantification
<b>PARAMETRES PHYSICO-CHIMIQUES</b>			
pH (2) .....	7,1		
(Méthode d'analyse : NF EN ISO 10523)			
Température de mesure du pH.....	22,7	°C	0,1
(Méthode d'analyse : THERMOMÈTRE)			
<b>PARAMETRES CHIMIQUES</b>			
Demande biochimique en oxygène.....	90	mg/l en O2	1
(Méthode d'analyse : MES. MANOMETRIQUE OXITOP)			
Matières en suspension (2).....	20,00	mg/l	2,00
(Méthode d'analyse : NF EN 872)			
ST-DCO (2).....	174	mg/l en O2	3
(Méthode d'analyse : ISO 15705)			

(2) Paramètre couvert par l'accréditation

### COMMENTAIRES :

Les résultats ne se rapportent qu'à l'échantillon analysé.

- Le rapport d'analyses ne doit être reproduit, sinon en entier, sans l'autorisation écrite du laboratoire.
- Toutes les informations techniques relatives aux analyses sont disponibles auprès du laboratoire. Nous tenons à vous préciser, que les éventuelles déclarations de conformité aux spécifications réglementaires ou client, ne tiendront pas explicitement compte de l'incertitude associée aux résultats.
- Les limites de quantifications indiquées expriment les capacités optimales de nos procédés et n'ont à ce titre qu'une valeur indicative. Des variations de ces seuils sont susceptibles d'être observées lors de l'analyse d'échantillons de nature particulière.
- Les types de filtres utilisés pour l'analyse des MES sont en microfibre de verre. Leur masse surfacique est comprise entre 0,0850g et 0,170g.

Nouméa, le 09 Mars 2016



Le Chef de laboratoire

EN/CAN/13

Indice de révision : a



SOCOMETRA ENGIE  
3, rue Auer, Ducos, BP483  
98845 Nouméa CEDEX, Nouvelle Calédonie  
T +687 26 65 65 - F +687 26 65 50  
[Cofelysocometra.nc](http://Cofelysocometra.nc)