

Station Service Boulouparis

Station-Service Boulouparis

Dénomination Sociale : GAEA

Siège Social : Lot n°2, Lotissement les Canards

RIDET : R.C.S. NOUMÉA 1 122 423

DIMENC – Province Sud

1^{er} rue Unger

B.P. 465 – 98845 Nouméa Cedex

Nouméa, le 28/04/2018

Objet : Déclaration relative à une installation classée.

Madame, Monsieur

Dans le cadre de la réglementation des Installations Classées pour la Protection de l'Environnement en Province Sud (Délibération n° 12-2011/APS du 26/06/11), nous avons l'honneur de vous faire parvenir un (1) exemplaire en version « papier » de la déclaration relative à une installation classée soumise à déclaration ainsi qu'un (1) exemplaire du dossier sous format numérique de cette demande.

Nous restons à votre disposition pour vous apporter tout complément d'information que vous pourriez souhaiter sur ce dossier.

Veuillez agréer, Madame, l'expression de nos sentiments distingués.

Exploitant de la Station-Service



BOULOUPARIS Station Service		Réf.	SSS Boulouparis-ICPE-01
		Révision	0
		Destinataire(s)	DIMENC
		Date	07/2021
		Rédacteur	-Yannick Darrimajou
Objet	Installation classée pour la protection de l'environnement		
Titre livrable	CONSTRUCTION DE LA STATION-SERVICE BOULOUPARIS STATION-SERVICE SOUMIS A DECLARATION		

Sommaire

FORMULAIRE DE DECLARATION	1
--	----------

Annexes

Annexe 1 : RIDET et/ou K-BIS

Annexe 2 : Justificatifs des pouvoirs du signataire

Annexe 3 : Plan de localisation

Annexe 4 : Plan orienté – Périmètre des 100 mètres

Annexe 5 : Plan des stockages et des réseaux d'hydrocarbures et des moyens de luttés contre l'incendie

Annexe 5 Bis : Schéma de distribution

Annexe 6 : Plan du réseau d'assainissement

Annexe 7 : Dimensionnement des systèmes de traitement des eaux usées de la station

FORMULAIRE DE DECLARATION

Direction de l'industrie, des mines et de
l'énergie de Nouvelle-Calédonie (DIMENC)
1^{er} rue Unger
B.P. 465 - 98845 Nouméa Cedex
Tél. 27 02 30 - Fax 27 23 45
dimenc@gouv.nc

FORMULAIRE DE DECLARATION AU TITRE DE LA REGLEMENTATION RELATIVE AUX ICPE

(Articles 414-1 et suivants du code de l'environnement de la province Sud)
Contre attestation de dépôt

A remplir en majuscules

ATTENTION

Dossier à retourner contre attestation de dépôt ou par lettre recommandée avec accusé de réception,
à l'attention du président de l'assemblée de province.

Direction de l'industrie, des mines et de l'énergie de Nouvelle-Calédonie (DIMENC)
1^{er} rue Unger
B.P. 465 - 98845 Nouméa Cedex
Tél. 27 02 30 - Fax 27 23 45
dimenc@gouv.nc

Le dossier accompagnant cette demande doit être établi en trois exemplaires accompagnés d'une version numérique

Tout dossier incomplet ne sera pas retenu.

CADRE RESERVE A L'ADMINISTRATION

Numéro de dossier : _____

Demande jugée

Inspecteur : _____

Date de réception : |_|_| / |_|_| / |_|_|_|_|

☐ Complète

☐ Incomplète

CONCERNANT L'EXPLOITATION DE : _____

IDENTITE DU DEMANDEUR

Vous êtes un particulier

N° de carte d'identité : _____ ou N° de passeport : _____

☐ Madame ☐ Monsieur

Nom de famille : _____

Nom de naissance : _____

Prénoms : _____

Nationalité : _____

Vous êtes une personne morale

Raison sociale : _____

☒ N° de Ridet ☐ N° RC ☐ N° RM : ☐ N° RA : _____

☐ Aucun N° attribué

Représentant légal : ☐ Madame ☒ Monsieur

Qualité du signataire : Directeur

Nom : _____

Prénom(s) : _____

Nationalité : Française

Responsable du suivi du dossier (*si différent*) : ☐ Madame ☒ Monsieur

Nom : GT Industries (ed@gfindustries.nc Tél: 77.61.70)

Prénom(s) : _____

COORDONNEES DU DEMANDEUR

Adresse de correspondance (appt, étage, couloir) : _____

Complément (bâtiment, résidence, lotissement) : _____

Voie : _____

Boîte postale : _____

Code postal et libellé : _____ Pays : NOUVELLE CALEDONIE

Téléphone fixe : _____ Téléphone mobile : _____

Courriel : _____ Fax : _____

LOCALISATION DE L'INSTALLATION

Province : ☒ Sud ☐ Nord ☐ des Îles

Commune : BOULOUPARIS

Zone PUD :

N° rue / N° lot et nom lotissement : Lot n°2, Lotissement les Canards

Références cadastrales : NIC : 406258 - 5440

Coordonnées du centre de l'installation (RGNC 91-93) : E: 166,06379 et N: -21,87552

ACTIVITÉ FAISANT L'OBJET DE LA DECLARATION

Nature et volume des activités	Rubrique de la nomenclature associée	Classement (D pour le régime de la déclaration et NC si activité non classée)
STOCKAGE DE CARBURANTS * 1 Cuve Essence de 30 m ³ * 1 Cuve Gazole de 30 m ³ Calcul: (30+30)/5 = 12 Soit une capacité équivalente total de 12 m ³	1432 5 m ³ < D < 100 m ³	D
DISTRIBUTION DE CARBURANTS 1 distributeur Q510 HS 3-6 = 2 faces x 4,8 = 9,6 m ³ /h 1 distributeur Q510 2-4 = 2 faces x 2,4 = 4,8 m ³ /h Voir ANNEXE 5bis - Schéma de distribution Soit une capacité équivalente total de 14,4 m ³ /h	1434 D < 20 m ³ /h	D
STOCKAGE DE GAZ 60 Bouteilles de 13 kg soit 780 kg	1412 780 kg < 1 t	NC

Fait à : Nouméa, le 27 / 07 / 2021

Signature du déclarant :



Direction de l'industrie, des mines et de l'énergie de Nouvelle-Calédonie (DIMENC)

1er rue Unger
B.P. 465 - 98845 Nouméa Cedex
Tél. 27 02 30 - Fax 27 23 45
dimenc@gouv.nc

**JOINDRE LES DOCUMENTS SUIVANTS EN TROIS EXEMPLAIRES PAPIERS ET
UN EXEMPLAIRE NUMERIQUE**

Colonne
Réservée à
l'administration

- ☐ Justificatif de moins de six mois d'inscription au registre du commerce ou de l'agriculture, ou au répertoire des métiers ou identification des entreprises et établissements de Nouvelle-Calédonie
- ☐ Justificatif des pouvoirs du signataire
- ☐ Un plan orienté à l'échelle appropriée sur lequel sont indiqués l'emplacement de l'installation projetée, et dans un rayon de 100 mètres, l'occupation du sol, les activités et la vocation des bâtiments, les établissements recevant du public, les voies de communication, les hydrants (PI ou BI), les plans d'eau et les cours d'eau
- ☐ Un plan de situation orienté et légendé, à l'échelle appropriée avec indication des zones de stockage, des moyens de lutte contre l'incendie de l'établissement, de l'assainissement lié à l'établissement (tracés des réseaux et ouvrages de traitement des effluents, avec mention du type de traitement et du dimensionnement)

Toute déclaration fausse ou mensongère est passible des peines prévues par l'article 441-7 du code pénal (un an d'emprisonnement et 1 819 000 F d'amende)

Annexe 1 : RIDET et/ou K-BIS

SITUATION AU REPERTOIRE RIDET

A la date du mardi 1 juin 2021

GAEA
BP 271
98812 BOULOUPARIS

Situation de l'entreprise

Immatriculée au Ridet le 06/06/2012

Numéro RID

1 122 423

Désignation

GAEA

Sigle, Nom commercial

Forme juridique

SOCIETE CIVILE

Situation de l'établissement

Immatriculé le 06/06/2012, déclaré actif au 15/05/2012

Numéro RIDET

1 122 423.001

Enseigne

Adresse

Lotissement Les Canards
Route Territoriale 1
Village
Boulouparis

Activité principale exercée (APE)

Administration de biens à usage commercial

Code APE

68.32A *Administration d'immeubles et autres biens immobiliers*

Activités secondaires éventuelles

IMPORTANT

Le numéro Ridet doit obligatoirement figurer sur toute correspondance de l'entreprise.

En cas de modification (adresse, activité, statut, raison sociale ...) ou désaccord avec l'un des renseignements portés sur cet avis, contactez le centre de formalités des entreprises dont vous dépendez (CCI, CMA ou Chambre d'agriculture).

Aucune valeur juridique n'est attachée à l'avis de situation. À l'exception des informations relatives à l'identification de l'entreprise, les renseignements figurant dans ce document, en particulier le code d'Activité Principale Exercée (APE), n'ont de valeur que pour les applications statistiques. Ce code APE est attribué par l'Isee, selon la Nomenclature des Activités Françaises applicable en Nouvelle-Calédonie.

Annexe 2 : Justificatifs des pouvoirs du signataire

14264601
PHB/FL

FL
142646



**COMPROMIS DE CESSIION DE PARTS
SOCIALES de la SCI GAEA**

Entre
**Monsieur Alain Tual et Madame Edith
SONG**
Au profit de
**Monsieur Yveric BLANC et Madame
Micheline BIRET**

ENTRE LES SOUSSIGNES :

1°) Le « CEDANT »

Monsieur Alain Marie Gustave **TUAL**, retraité, et Madame Edith **SONG**, son épouse, demeurant à BOULOUPARIS (98812), Nassirah (B.P 204 BOULOUPARIS), Monsieur est né à THIO (98829) le 11 septembre 1959, Madame est née à POUM (98826) le 14 novembre 1954, Mariés à la mairie de BOULOUPARIS (98812) le 13 juillet 2012 sous le régime de la séparation de biens pure et simple défini par les articles 1536 et suivants du Code civil aux termes du contrat de mariage reçu par Maître Catherine LILLAZ, notaire à NOUMEA (98800), le 30 mai 2012.

Ce régime matrimonial n'a pas fait l'objet de modification.

Monsieur est de nationalité française.

Madame est de nationalité française.

Ici présents à l'acte.

Madame titulaire de 50 parts sociales numérotées de 1 à 50, sur les 100 composant le capital social de la Société « GAEA ».

Monsieur titulaire de 50 parts sociales numérotées de 51 à 100, sur les 100 composant le capital social de la Société « GAEA ».

Ci-après dénommée aux présentes sous le vocable le « CEDANT ».

D'UNE PART,

2°) Le « CESSIONNAIRE »

1°) Monsieur Yveric **BLANC**, gérant de société, demeurant à NOUMEA (98800), 12 rue José Maria de Heredia, Porte de fer (B.P 14 699 - 98803 NOUMEA). Né à KOUMAC (98850) le 30 mars 1955. Célibataire.

Non lié par un pacte civil de solidarité.

De nationalité française.

Ici présent à l'acte.

2°) Madame Micheline Ahutiaré **BIRET**, gérante de société, demeurant à NOUMEA (98800), 12 rue José-Maria de Hérédia (BP 14 699 - 98803 NOUMEA CEDEX).

Née à PAPEETE (98714) le 7 juin 1956.

Célibataire.

Non liée par un pacte civil de solidarité.

De nationalité française.

Ici présente à l'acte.

La répartition des parts sociales cédées se fera de la manière suivante :

AT

es

CBTP

Madame Micheline **BIRET** sera titulaire des parts sociales numéro **UN (1)** à **CINQUANTE (50)** inclus, soit **CINQUANTE (50)** parts sociales,
 Monsieur Yveric **BLANC** sera titulaire des parts sociales numéro **CINQUANTE-ET-UN (51)** à **CENT (100)** inclus, soit **CINQUANTE (50)** parts sociales.

Ci-après dénommés ensemble aux présentes sous le vocable le
 « **CESSIONNAIRE** ».

D'AUTRE PART.

TERMINOLOGIE

- Le terme « **CEDANT** » désigne Monsieur Alain **TUAL** et son épouse, Madame Edith **SONG**, lesquels contractent les obligations mises à leur charge solidairement entre eux, sans que cette solidarité soit rappelée chaque fois.
- Le terme « **CESSIONNAIRE** » désigne Monsieur Yveric **BLANC** et Madame Micheline **BIRET**, lesquels contractent les obligations mises à leur charge solidairement entre eux, sans que cette solidarité soit rappelée chaque fois.
- Le terme « **SOCIETE** » désigne la Société Civile Immobilière **GAEA**, dont les parts sociales font l'objet du présent compromis.
- Le terme « **BIEN** » indifféremment employé au singulier ou au pluriel désigne les biens et droits immobiliers dont la **SOCIETE** est propriétaire.

DECLARATIONS DES PARTIES SUR LEUR CAPACITE

Les parties attestent que rien ne peut limiter leur capacité pour l'exécution des engagements qu'elles prennent aux présentes et elles déclarent notamment :

- Que leurs caractéristiques indiquées en tête des présentes telles que nationalité, domicile, état-civil sont exactes.
- Qu'elles ne sont pas en état de cessation de paiement, de redressement ou liquidation judiciaire ou sous procédure de sauvegarde des entreprises.
- Qu'elles n'ont pas été associées depuis moins d'un an dans une société mise en liquidation ou en redressement et dans laquelle elles étaient tenues indéfiniment et solidairement du passif social.
- Qu'elles ne sont concernées :
 - . Par aucune des mesures légales des majeurs protégés sauf, le cas échéant, ce qui peut être spécifié aux présentes pour le cas où l'une d'entre elles ferait l'objet d'une telle mesure.
 - . Par aucune des dispositions relatives au règlement des situations de surendettement des particuliers.

ELECTION DE DOMICILE **ATTRIBUTION DE JURIDICTION**

Pour l'exécution des présentes, les parties font élection de domicile en leur demeure ou siège social respectif indiqué ci-dessus.

En outre, et à défaut d'accord amiable entre les parties, toutes les contestations qui pourront résulter des présentes seront soumises au Tribunal compétent de NOUMEA. Election attributive de juridiction est donc faite auprès de ce Tribunal.

Préalablement au COMPROMIS DE CESSIION DE PARTS SOCIALES
faisant l'objet des présentes, les parties ont exposé ce qui suit :

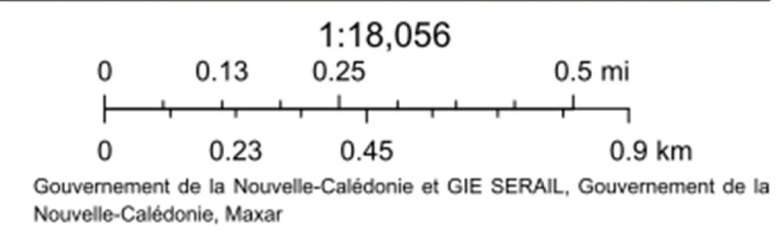
CS 1/3 es
 AT

Annexe 3 : Plan de localisation



Parcelle cadastrale	
Numéro d'inventaire cadastral (NIC)	406258-5440
Numéro de lot	2
Surface cadastrale	0ha 99a 99ca
Commune	BOULOUPARIS
Section cadastrale	OUA YA RIVE GAUCHE
Lotissement	LOTISSEMENT LES CANARDS
Propriétaire	PRIVE
Zoom sur	

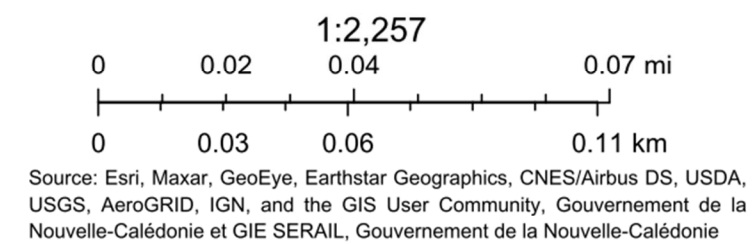
26/07/2021, 17:12:01



Annexe 4 : Plan orienté – Périmètre des 100 mètres



26/07/2021, 17:19:54

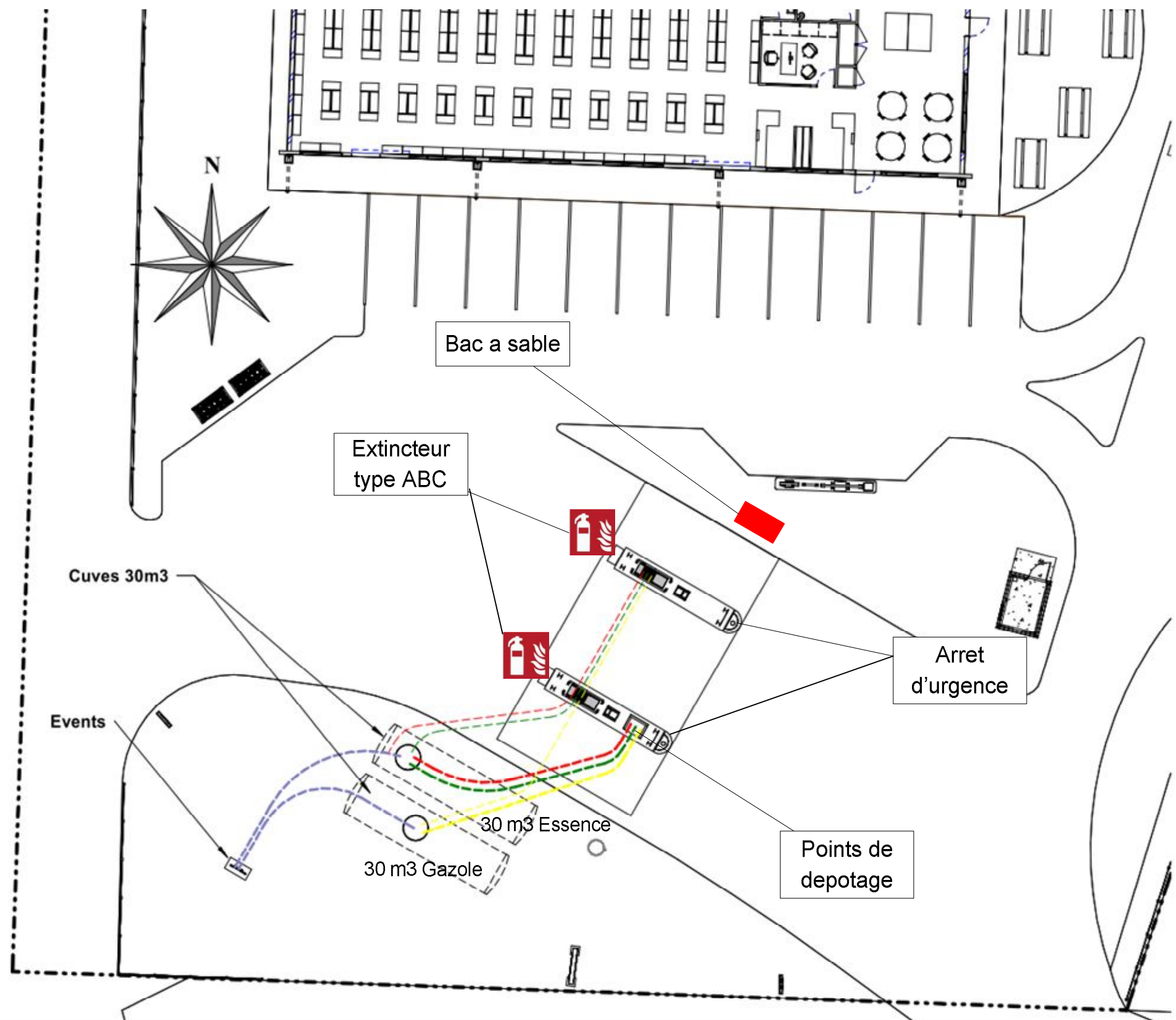


Géorep.nc
Gouvernement de la Nouvelle-Calédonie

PLAN AU 100 m


Annexe 5 : Plan des stockages et des réseaux d'hydrocarbures et des moyens de lutttes contre l'incendie

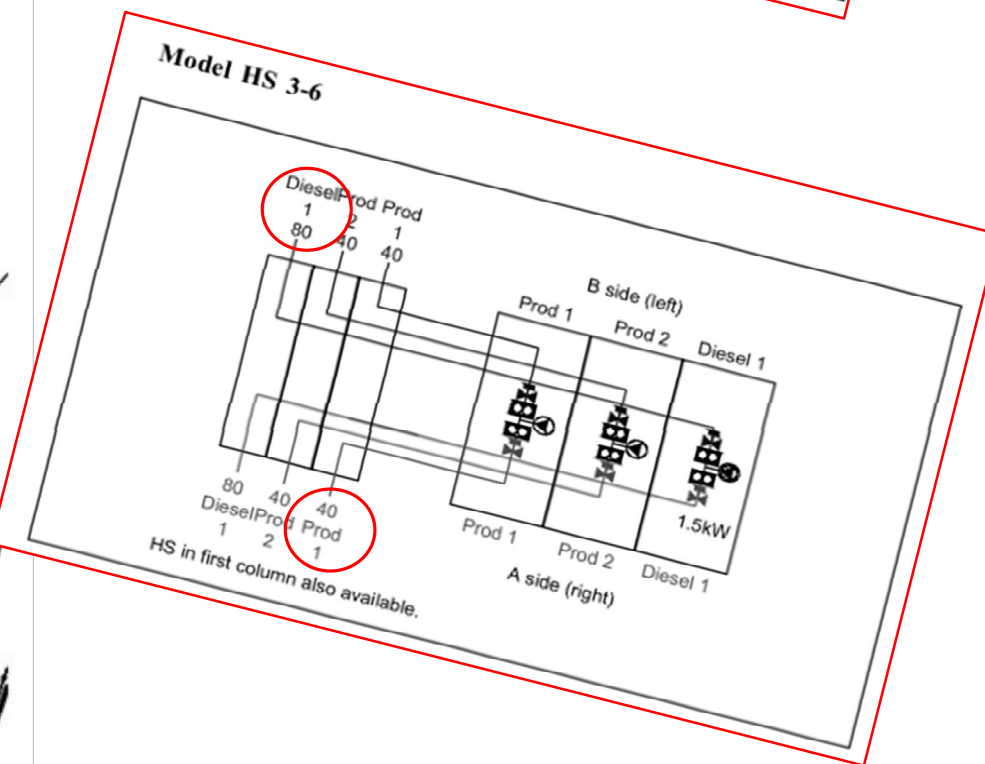
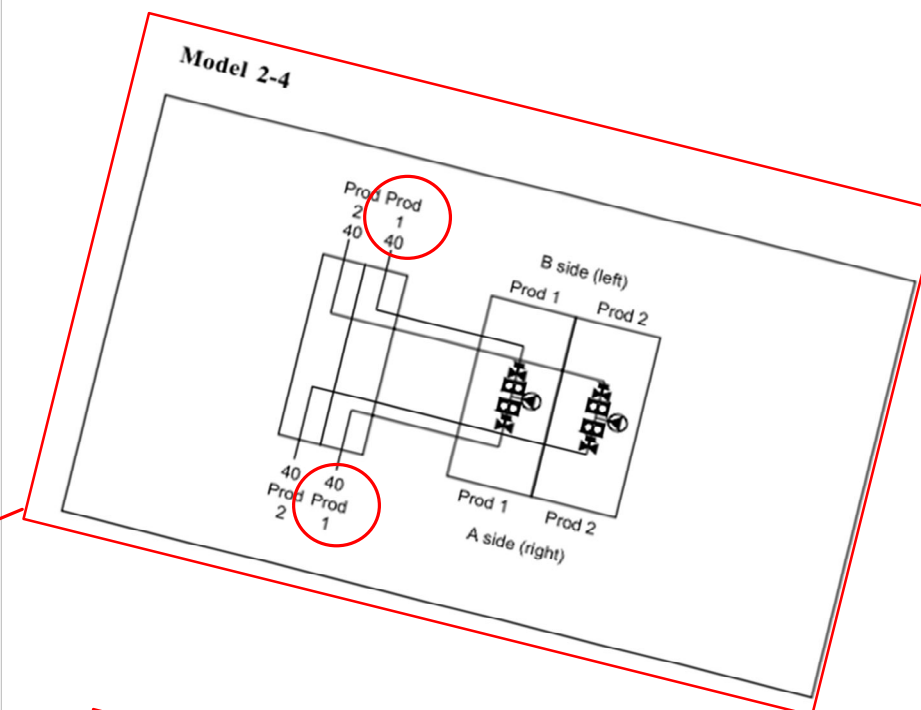
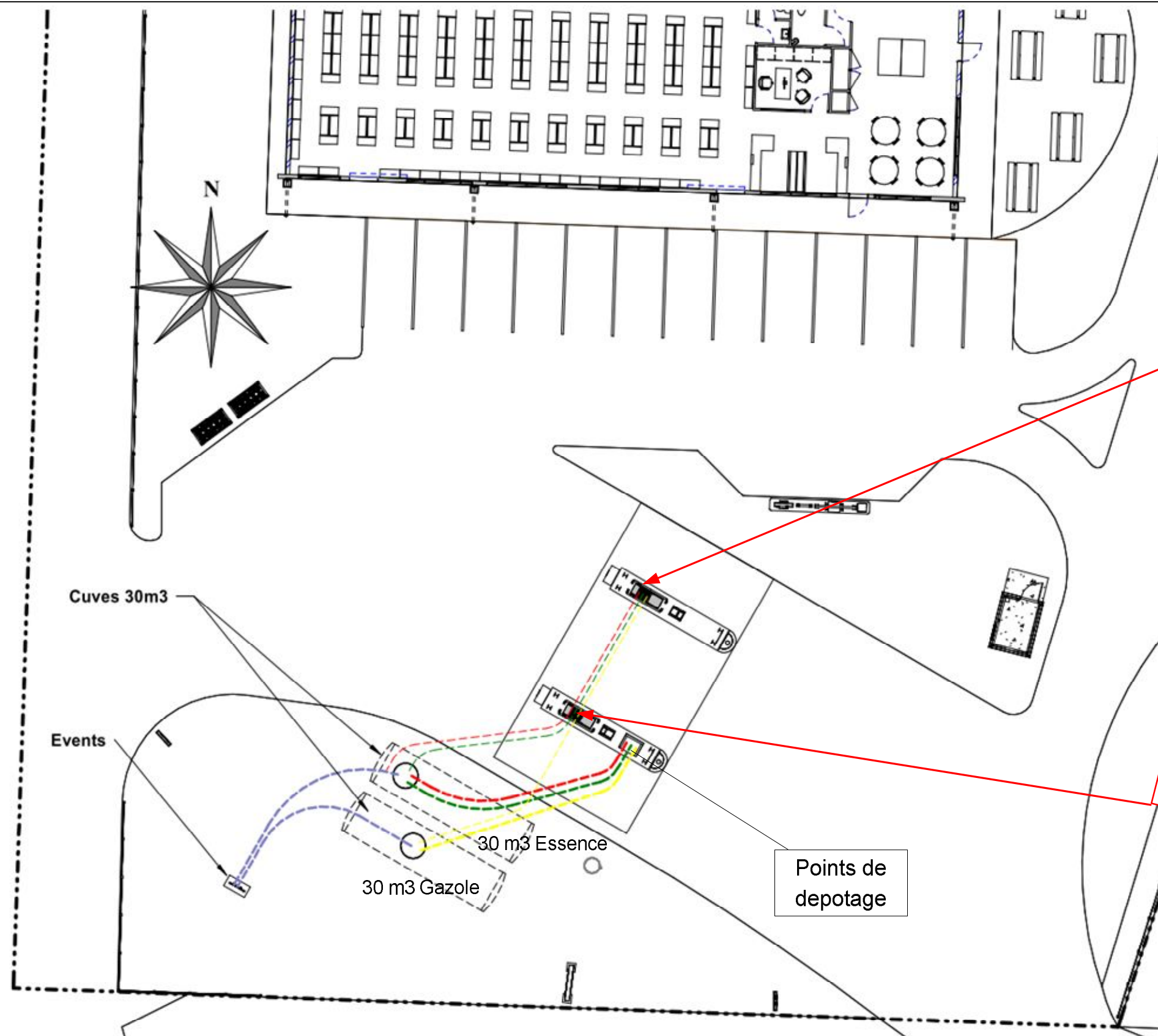
Annexe 5 Bis : Schéma de classement de la rubrique 1432Distribution



Réseaux d'hydrocarbures

- Réseau DIESEL
- Réseau SP
- Réseau EVENTS
- Réseau RECUPVAPEUR
- Réseau POMPES DIESEL
- Réseau POMPES SP
- Réseau RECUPVAPEUR SP

Projet Station service BOULOU PARIS		Ind	état	date	Dessiné par	Vérifier par	modifications
Plan carburant station							
		3	ICPE	07/07/2021	YD	ED	ETABLISSEMENT
		Plan N° : DW-001					
		Echelle : sans					



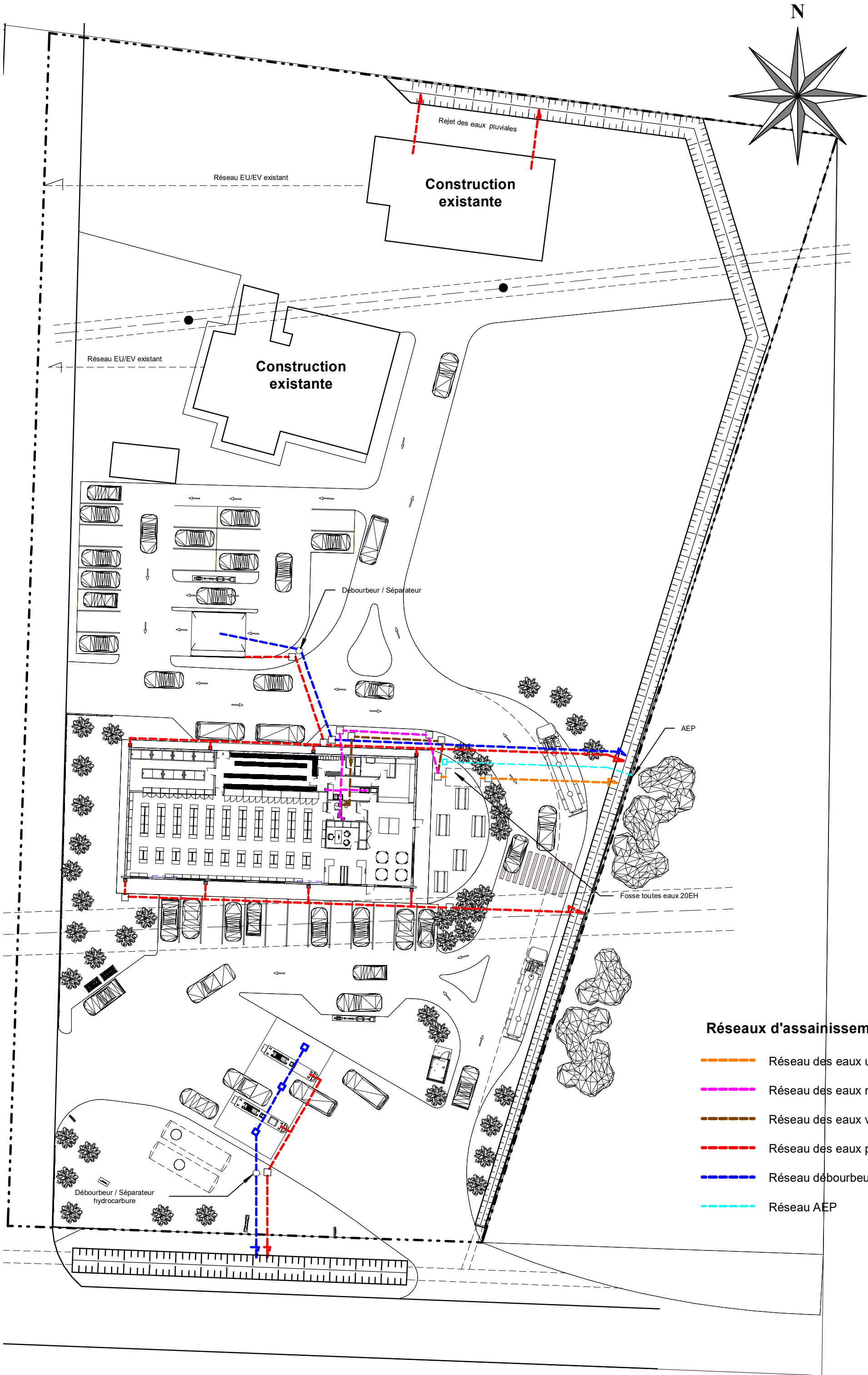
Calcul de la capacité équivalente de distribution

$$40+40+80+80 = 240 \quad \text{l/min}$$

$$\text{Ceq (distribution)} = 14.4 \quad \text{m}^3/\text{h}$$

Projet Station service BOULOU PARIS	Ind	état	date	Dessiné par	Vérifier par	modifications
Plan distribution carburant						
	3	ICPE	07/07/2021	YD	ED	ETABLISSEMENT
	Plan N° : DW-001			Echelle : sans		

Annexe 6 : Plan du réseau d'assainissement



PRINCIPE ASSAINISSEMENT 1/400

Annexe 7 : Dimensionnement des systèmes de traitement des eaux usées de la station

Identification des sources d'eaux polluées traitées par le déboureur-séparateur

Les séparateurs-déboueurs sont installés sur toutes les zones pouvant présenter un risque de relargage d'hydrocarbures c'est à dire s'il y a un risque que des hydrocarbures ou qu'ils soient emportés par les eaux de lavages. soient lessivés par des eaux de ruissellement

Un déboureur-séparateur d'hydrocarbures sera implanté pour le traitement des eaux susceptibles d'être chargées en hydrocarbures à savoir:

- | | |
|---|-------------------|
| 1/ | 0 m ² |
| 2/ Zone de lavage VL non couverte 6 m x 5 m | 30 m ² |
| 3/ | |
| 3/ | |

Dimensionnement du déboureur-séparateur**Critères de dimensionnement d'un déboureur-séparateur**

Deux critères entrent en compte pour le dimensionnement d'un déboureur-séparateur :

1) le débit de pointe lors d'un orage ; il sert à dimensionner les canalisations d'alimentation et de sortie du déboureur-séparateur. Après un certain débit, les eaux d'orage by-passent le déboureur-séparateur et ne sont pas traitées.

Ce dimensionnement, n'affectant pas la performance du déboureur-séparateur, ne fait pas l'objet de la présente note de calcul.

2) le débit d'eau record entrant dans le déboureur-séparateur pour traitement. Ce débit correspond soit au débit total de jets d'eau de lavage, soit à un épisode pluvieux record déterminé pour le site.

NOTA: Les coefficients pris pour calculer l'intensité pluviométrique sont des rapports Météo France.

Calcul en cas de pluies des sources d'eau en terme de débit d'entrée à traiter dans le déboureur-séparateur

Surface des zones découvertes, collecte des eaux de pluie :	30 m ²
Record de précipitation retenu	62,00 mm
Durée considérée pour ce record :	d = 60 min
Temps de retour	T = 10 ans
Coefficient de ruissellement	1
Débit maximum des eaux de pluie à traiter	Qp = 0,516667 l/s

IDF
source DAVAR
I (60min,10ans) en mm
62

Calcul par temps sec des sources majorantes en terme de débit d'entrée à traiter dans le déboureur-séparateur

Robinet de puisage		
0 x Robinet DN15		0 l/s
0 x Robinet DN20		0 l/s
0 x Robinet DN25		0 l/s
Robinet de puisage		
0 x Portique de Lavage		0 l/s
1 x Haute pression		2 l/s
Débit maximum des eaux de pluie à traiter	Qu =	2 l/s

Détermination de la Taille Nominale (TN) du séparateur

Cas n°1 : Traitement des eaux usées en période de pluie 0,5 l/s

TN = Qp x Fd

Le facteur de densité est de 2 = Hydrocarbures

Cas n°2 : Traitement des eaux usées en période de lavage (hors pluie) 4,00 l/s

TN = [Qp=0 + Fx.Qu] x Fd

Fx = 2 (Lavage de véhicule et Distribution couverte)

Fd = 1 (Hydrocarbures = 1 et huile moteur = 2)

En retenant le cas majorant, TN = 4 l/s

⇒ Selon le catalogue des produits disponibles, le débit du séparateur sera de 6 l/s

Détermination de la taille du déboureur

Le volume du déboureur est de 200 x TN = 1200 L

Station-service 200xTN et aire de lavage 300xTN

Identification des sources d'eaux polluées traitées par le déboureur-séparateur

Les séparateurs-déboueurs sont installés sur toutes les zones pouvant présenter un risque de relargage d'hydrocarbures c'est à dire s'il y a un risque que des hydrocarbures ou qu'ils soient emportés par les eaux de lavages. soient lessivés par des eaux de ruissellement

Un déboureur-séparateur d'hydrocarbures sera implanté pour le traitement des eaux susceptibles d'être chargées en hydrocarbures à savoir:

- 1/ Zone de distribution VL couverte 13 m x 7 m 91 m²
 2/ m²
 3/
 3/

Dimensionnement du déboureur-séparateur**Critères de dimensionnement d'un déboureur-séparateur**

Deux critères entrent en compte pour le dimensionnement d'un déboureur-séparateur :

1) le débit de pointe lors d'un orage ; il sert à dimensionner les canalisations d'alimentation et de sortie du déboureur-séparateur. Après un certain débit, les eaux d'orage by-passent le déboureur-séparateur et ne sont pas traitées.

Ce dimensionnement, n'affectant pas la performance du déboureur-séparateur, ne fait pas l'objet de la présente note de calcul.

2) le débit d'eau record entrant dans le déboureur-séparateur pour traitement. Ce débit correspond soit au débit total de jets d'eau de lavage, soit à un épisode pluvieux record déterminé pour le site.

NOTA: Les coefficients pris pour calculer l'intensité pluviométrique sont des rapports Météo France.

Calcul en cas de pluies des sources d'eau en terme de débit d'entrée à traiter dans le déboureur-séparateur

Surface des zones découvertes, collecte des eaux de pluie :	0 m ²
Record de précipitation retenu	62,00 mm
Durée considérée pour ce record :	d = 60 min
Temps de retour	T = 10 ans
Coefficient de ruissellement	1
Débit maximum des eaux de pluie à traiter	Qp = 0 l/s

IDF
 source DAVAR
 I (60min,10ans) en mm
 62

Calcul par temps sec des sources majorantes en terme de débit d'entrée à traiter dans le déboureur-séparateur

Robinet de puisage	
1 x Robinet DN15	0,5 l/s
0 x Robinet DN20	0 l/s
0 x Robinet DN25	0 l/s
Robinet de puisage	
0 x Portique de Lavage	0 l/s
0 x Haute pression	0 l/s
Débit maximum des eaux de pluie à traiter	Qu = 0,5 l/s

Détermination de la Taille Nominale (TN) du séparateur

Cas n°1 : Traitement des eaux usées en période de pluie	0,0 l/s
TN = Qp x Fd	
Le facteur de densité est de 2 = Hydrocarbures	
Cas n°2 : Traitement des eaux usées en période de lavage (hors pluie)	1,00 l/s
TN = [Qp=0 + Fx.Qu] x Fd	
Fx = 2 (Lavage de véhicule et Distribution couverte)	
Fd = 1 (Hydrocarbures = 1 et huile moteur = 2)	
En retenant le cas majorant,	TN = 1 l/s
⇒ Selon le catalogue des produits disponibles, le débit du séparateur sera de	3 l/s

Détermination de la taille du déboureur

Le volume du déboureur est de	200 xTN =	600 L
Station-service 200xTN et aire de lavage 300xTN		