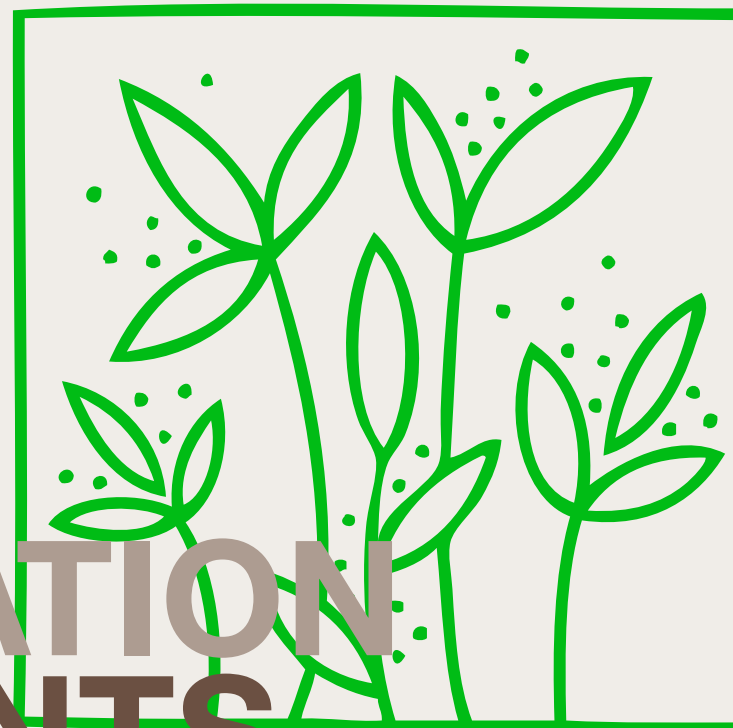


# GUIDE D'ORGANISATION D'ÉVÉNEMENTS ECO-RESPONSABLES

OPTIMISER INFORMER RÉPARER



La province Sud agit pour vous





# PRÉAMBULE

Les manifestations professionnelles, sportives et culturelles ne sont pas sans conséquences sur l'environnement, qu'il s'agisse de la production et de la gestion des déchets, des consommations d'énergie et d'eau ou encore des émissions de gaz à effet de serre.

Ainsi, les principes du développement durable doivent être applicables aux activités événementielles afin de répondre aux enjeux que sont notamment l'épuisement des ressources naturelles et le dérèglement climatique.

D'où le concept d'éco-événement, ou encore événement éco-responsable, conçu et géré de manière à limiter son empreinte écologique, mais pas seulement. En effet, une organisation éco-efficace est également le moyen d'améliorer le bilan financier d'un événement, de promouvoir une image vertueuse de son organisateur et de participer à la sensibilisation du plus grand nombre à la protection de l'environnement.

Mais par où commencer ? Quels sont les postes d'un événement générateurs d'impacts sur l'environnement ? Comment prévenir ces impacts ?

Ce guide s'adresse à tous les organisateurs d'événement qui se posent ces questions, de la conception à la fin du projet. Les conseils qui y sont dispensés ont vocation à les aider à partir dans la bonne direction, à structurer leur démarche en proposant des solutions.



Retour au  
sommaire  
détaillé

Sommaire cliquable  
pour passer à la partie qui  
vous intéresse

Cliquez ici pour ouvrir le lien  
dans votre navigateur web

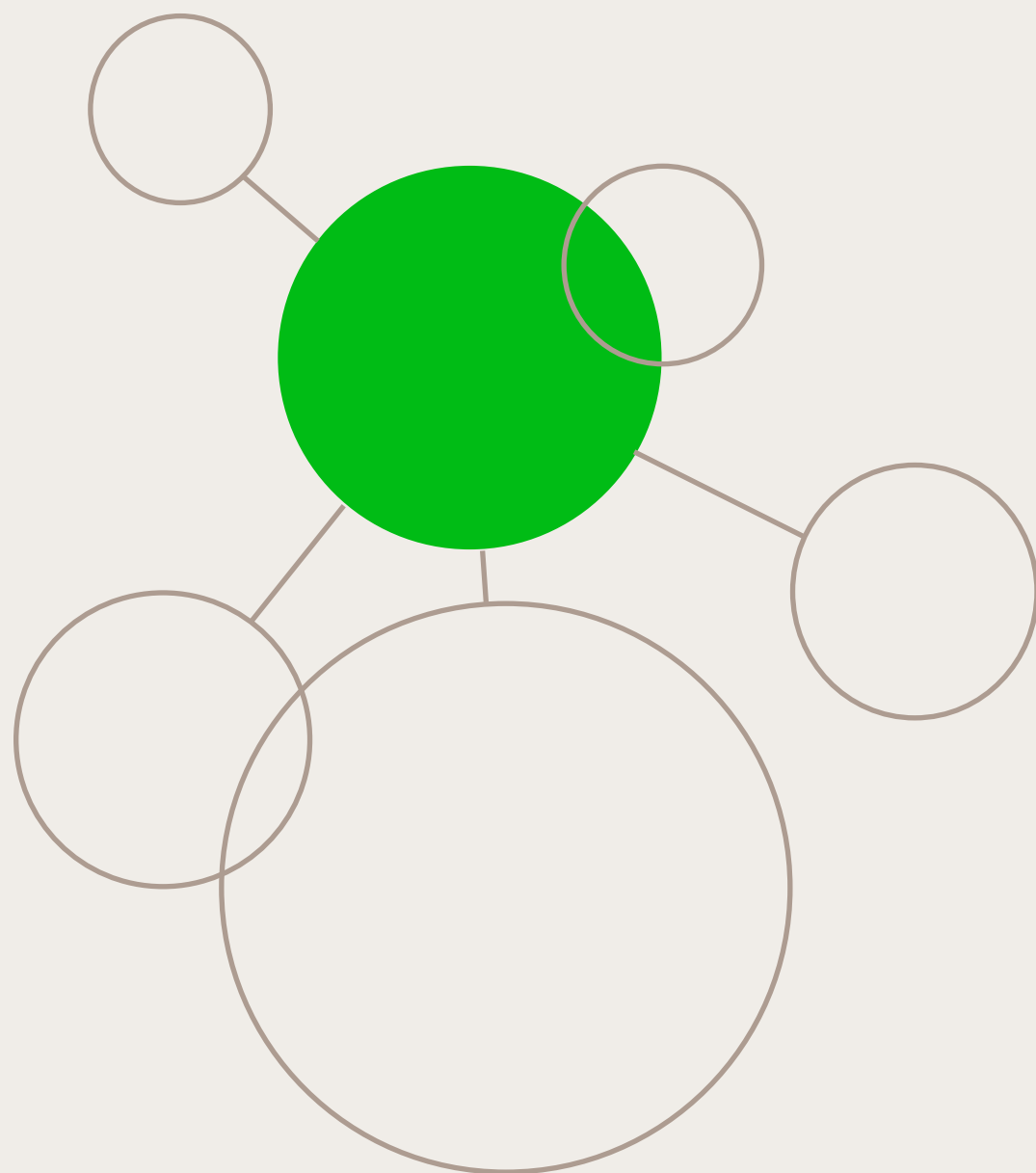
# BIEN NAVIGUER



Cliquez ici pour passer à la  
page suivante ou utiliser la  
molette de votre souris



# QUI FAIT QUOI ?



## IDENTIFIER LES PARTIES PRENANTES ET LEURS RÔLES

### L'équipe organisatrice

- Elle assiste le chef de projet dans le déploiement et le suivi des actions.
- Elle est mobilisée pendant l'évènement pour informer et sensibiliser le public sur la démarche.

### Le commanditaire

- Il définit les axes d'action.
- Il porte la démarche auprès de son organisation.

### Le chef de projet

- Il conçoit l'évènement en concertation avec le commanditaire et est responsable de son déploiement et de son suivi.
- Il réalise le bilan de l'évènement et identifie les axes d'amélioration pour la prochaine opération.
- Il fournit à l'équipe projet les informations nécessaires à la communication avec le public pendant l'évènement.
- Il implique les fournisseurs et prestataires, les participants et intervenants extérieurs.

### Le public

- Il met en œuvre les éco-gestes qui sont attendus de lui pendant l'évènement (ex : venir à vélo, utiliser les collecteurs de déchets déployés, rendre les gobelets consignés).

### Les participants et intervenants extérieurs

- Ils sont sensibilisés et informés sur la démarche par le chef de projet.
- Ils apportent leur soutien à l'équipe organisatrice pour l'information et la sensibilisation du public pendant l'évènement.

### Les fournisseurs et prestataires

- Ils fournissent du matériel ou un service adapté aux besoins définis par le chef de projet.





# POSER LES OBJECTIFS

## CONSTRUIRE UN TABLEAU DE BORD POUR ÉVALUER LA DÉMARCHE

Définissez vos objectifs chiffrés, votre plan d'actions et les indicateurs de performance. Le tableau de bord vous permettra de faire le bilan environnemental de votre évènement et de quantifier l'atteinte de vos objectifs.

Des outils existent sur le web pour vous aider à réaliser votre évaluation. Rendez-vous sur [provincerestaurant.com](#) pour utiliser la méthode d'Auto Diagnostic Environnemental pour les Responsables d'Évènement ou ADERE. Notez-bien qu'un tableau de bord bien construit et bien renseigné restera votre meilleur outil pour cette tâche.

## MONTREZ L'EXEMPLE

Pour que votre démarche soit crédible et suivie par le public, il est essentiel que chaque partie prenante applique les comportements et éco-gestes promus dans le cadre de votre évènement.

| Objectifs   | Actions   | Indicateurs                |
|---|---|----------------------------|
| Limiter les consommations d'électricité à 300 kWh | Utiliser du matériel d'éclairage basse consommation | Nombre de kWh consommés    |
| Limiter les consommations d'eau à 1 500 litres    | Équiper les robinets de mousseurs                   | Litres d'eau consommés     |
| Limiter la production de déchets à 500 kg         | Proposer des gobelets réutilisables                 | Poids des déchets produits |



# UN LIEU ADAPTÉ



## OPTIMISER LES DÉPLACEMENTS

- Choisissez un lieu proche du public pour limiter le besoin de déplacements.
- Choisissez un lieu facilement accessible, à vélo, à pied ou desservi par les transports en commun.
- Incitez au covoiturage entre participants.
- Si un hébergement est nécessaire, préférez un lieu à proximité des sites d'accueil.
- Mettez en place un système de navette.

## MAÎTRISER LES CONSOMMATIONS D'ÉNERGIE

- Préférez un lieu éclairé par la lumière naturelle ou à défaut équipé d'éclairage basse consommation.
- Préférez un lieu ventilé naturellement ou à défaut assurez-vous de pouvoir maîtriser la climatisation ; 26 °C est la température minimum recommandée.

## MAÎTRISER LES CONSOMMATIONS D'EAU

- Quand c'est possible, choisissez un lieu équipé de toilettes sèches. À défaut, préférez les lieux équipés de toilettes avec chasse d'eau à double capacité.
- Préférez un lieu équipé de robinets avec mousseur et à système d'arrêt automatique.

## ÉVÈNEMENTS SUR SITES NATURELS

Les aires aménagées et protégées sont des sites sensibles qui accueillent une faune et une flore souvent uniques. Pour les préserver, informez-vous sur les prescriptions de gestion qui s'y appliquent sur ou en contactant la direction de l'Environnement de la province Sud au 20 34 00.



## ÉCO-CONCEVOIR LES LIEUX D'ACCUEIL DU PUBLIC

- Préférez le mobilier et les matériaux réutilisables et conçus à partir de matières renouvelables (bois, carton) et/ou recyclables.
- Privilégiez les structures modulables et résistantes.
- Choisissez les fournisseurs présents à proximité du lieu de l'évènement et disposant de véhicules conformes aux normes les plus récentes en matière d'émission de gaz à effet de serre, quand c'est possible, et assurez-vous que les livraisons soient optimisées pour limiter le nombre des trajets.
- Si le lieu le permet, faites installer des toilettes sèches.

## PRÉVOIR LA GESTION DES DÉCHETS

- Veillez à la mise en place de collecteurs de déchets en nombre suffisant.
- Disposez des cendriers dans les espaces fumeurs.
- Coordonnez-vous avec les services communaux et/ou un prestataire spécialisé pour organiser la collecte sélective des déchets et leur acheminement vers les filières de traitement dédiées.

*Pour trouver un prestataire, consulter le guide des déchets des entreprises sur*

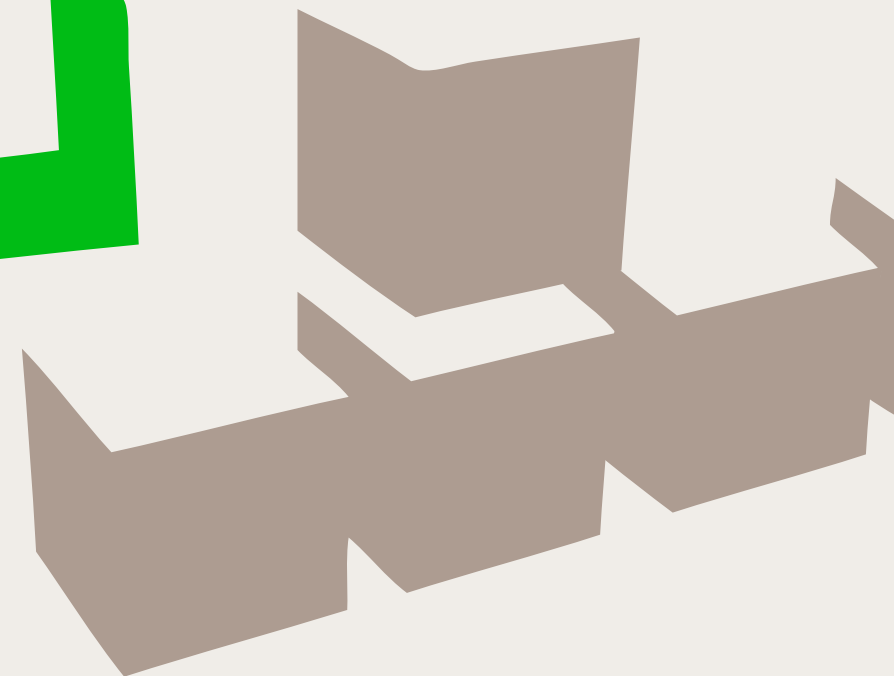
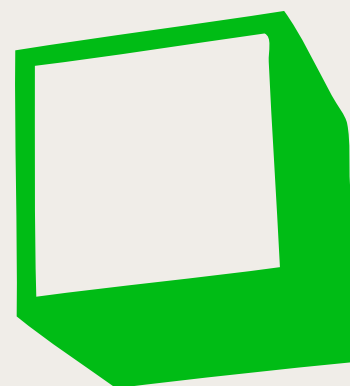
## RESPECTER LES SITES NATURELS

- Aménagez le lieu sans le dégrader.
- Préférez des aménagements temporaires que vous pourrez récupérer et réutiliser.

## PRÉVOIR DES ESPACES DÉDIÉS

- À informer les visiteurs des actions mises en place en faveur de l'environnement et des comportements qui sont attendus d'eux pendant l'évènement.
- À accueillir une association de protection de l'environnement et des supports pédagogiques pour la sensibilisation des publics.
- À une opération de collecte de vêtements ou d'équipements électriques et électroniques usagés.

# L'AMÉNAGEMENT

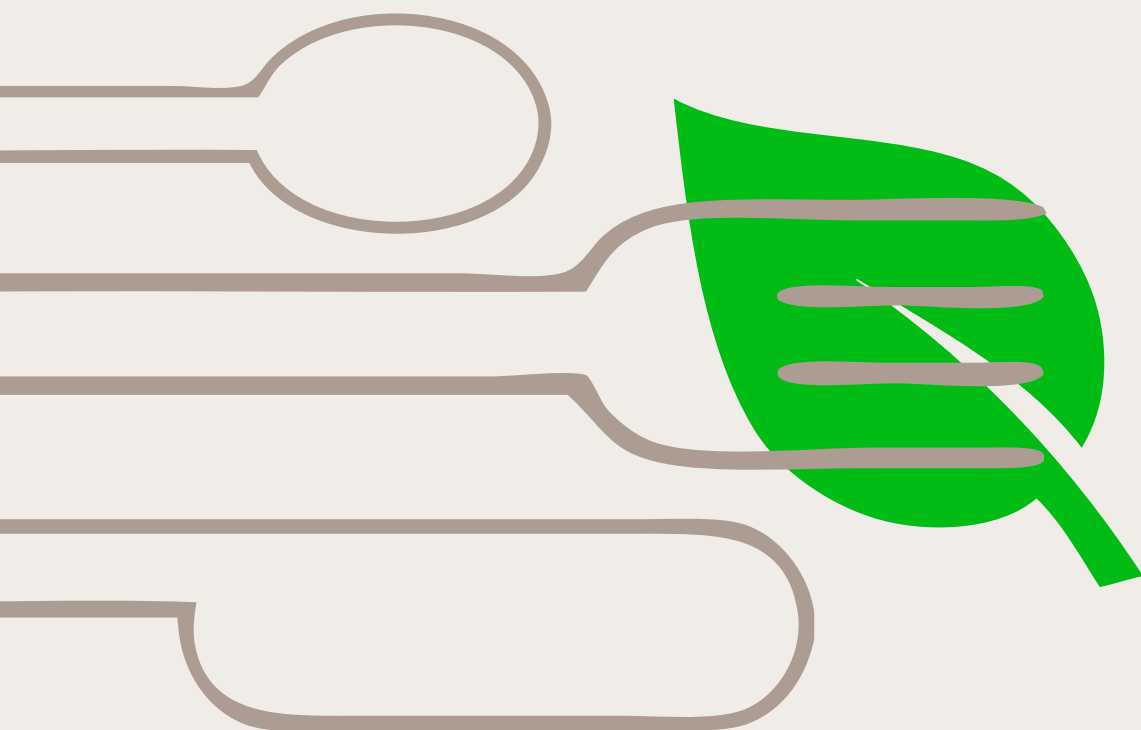


### Marier recyclage et solidarité

L'association *Les bouchons d'amour* récupère les bouchons de bouteille en plastique pour les recycler. Le produit de leur vente permet de venir en aide aux personnes handicapées.

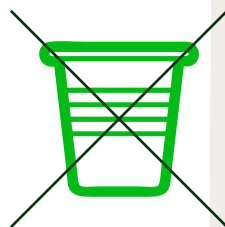


# RESTAURATION DURABLE



## Ça s'est passé près de chez vous

Lors de l'édition 2013 Festival Femmes Funk, l'utilisation de près de 4 200 gobelets jetables a été évitée grâce à la mise à disposition de gobelets réutilisables.



## CHOISIR LES MATIÈRES PREMIÈRES

- Privilégiez les produits issus de la production locale et de saison, plus d'information sur
- Préférez les produits issus de productions labellisées (bio, agriculture responsable, etc), plus d'informations sur

## IMPLIQUER LE TRAITEUR

Les traiteurs ne proposent pas forcément de service de restauration éco-responsable. Pour faciliter leur intervention, n'hésitez pas à les consulter sur la base d'un cahier des charges spécifiant vos attentes. Dans une démarche participative, il peut être aussi profitable de construire l'offre avec lui. Demandez par exemple à ce que les nappes jetables en papier soient remplacées par des nappes réutilisables en tissu.

## PRÉVENIR LA PRODUCTION DE DÉCHETS

- Limitez le gaspillage alimentaire en prévoyant le juste nombre de repas et des portions adaptées.
- Préférez la vaisselle réutilisable comme par exemple les gobelets consignés.
- Préférez équiper le bar ou la buvette de fontaines à boisson ou de tireuses plutôt que de proposer des boissons en cannette ou en bouteille.

## ÉCONOMISER L'ÉNERGIE

Si le lieu choisi n'est pas équipé en matériel frigorifique ou n'est pas desservi par le réseau électrique, préférez les aliments dont la qualité ne se dégrade pas à température ambiante plutôt que d'utiliser un groupe électrogène ou un camion réfrigéré.





# COMMUNICATION RESPONSABLE

## ÉCO-CONCEVOIR VOS SUPPORTS DE COMMUNICATION

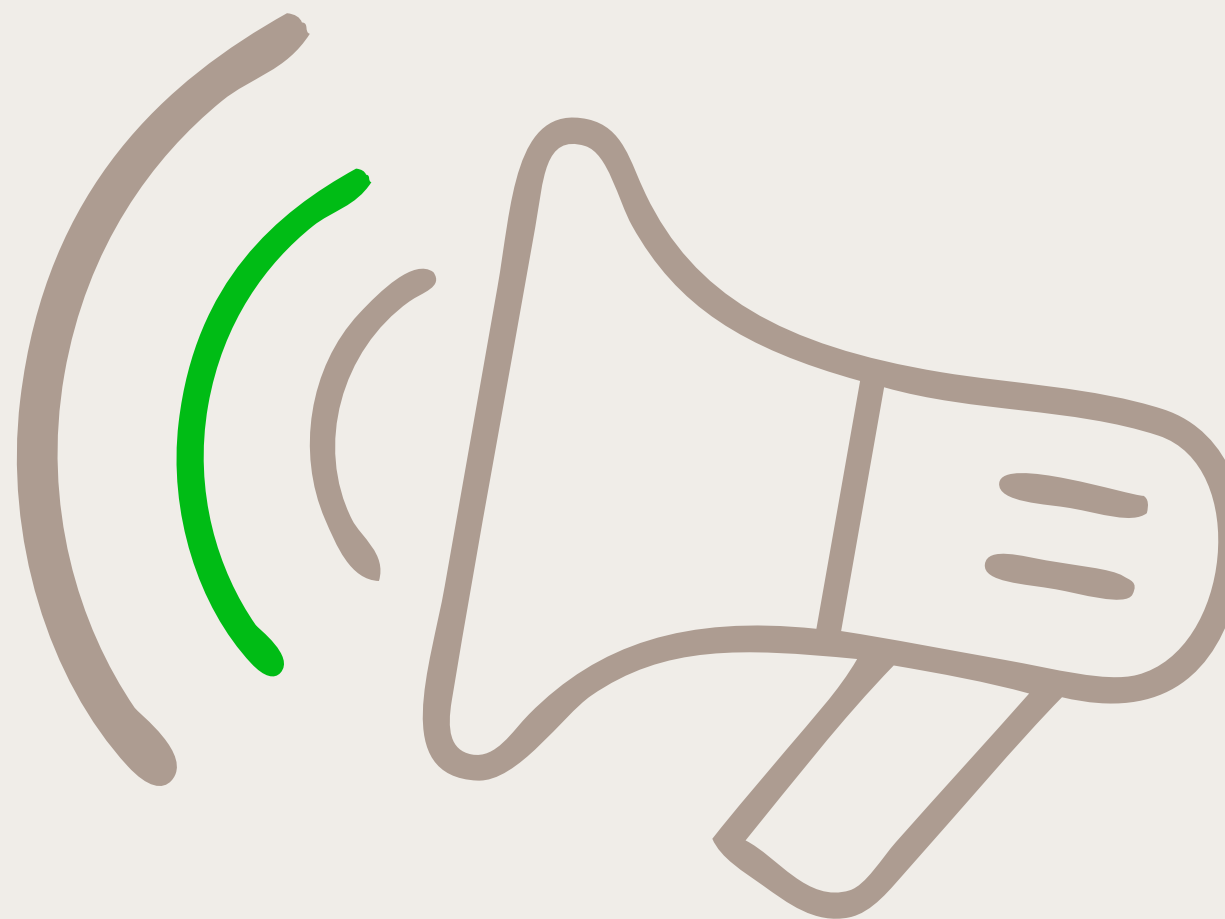
- Préférez les documents électroniques aux impressions lorsque c'est possible.
- Ajustez le nombre de tirage au nombre de visiteur attendu et en fonction de vos expériences passées.
- Choisissez des papiers recyclés ou issus de forêts gérées durablement (PEFC, FSC), de préférence sans traitement de surface.
- Imprimez en recto-verso et avec des encres non toxiques.
- Utilisez un format standard qui évite les chutes de façonnage et réduit d'autant les quantités de papier et déchets.
- Évitez les grands aplats de couleur, préférez des fonds blancs.

## FAIRE UNE DIFFUSION RAISONNÉE DES DOCUMENTS IMPRIMÉS

- Évitez la diffusion massive de tracts et privilégiez l'affichage à des endroits stratégiques.
- Sur un stand, évitez la distribution de documents en lots, aidez plutôt les visiteurs à cibler leurs demandes afin de leur délivrer les informations adaptées.
- Au besoin, mettez des ordinateurs à disposition pour consulter en ligne des informations spécifiques.

## PENSER « RÉUTILISABLE ET DURABLE »

Réutilisez les panneaux, kakemonos, oriflammes, banderoles... que vous avez déjà et n'en faites produire que s'ils seront réutilisés plusieurs fois, comme cela peut être le cas lors des évènements renouvelés tous les ans.





# COMMUNICATION RESPONSABLE

## VALORISEZ VOS ENGAGEMENTS ET INFORMEZ LES DIFFÉRENTS PUBLICS

- Informez la presse de votre démarche.
- Apposez une mention sur les supports promotionnels de l'évènement.

## LES OBJETS PROMOTIONNELS

Il est préférable d'éviter leur diffusion. Cependant, si elle apparaît nécessaire, préférez les objets utiles, réutilisables et/ou produits localement à partir de matériaux naturels.

## FAIRE APPEL À UN IMPRIMEUR LABELLISÉ IMPRIM'VERT

Les professionnels qui ont obtenu cette marque sont engagés dans la réduction des impacts environnementaux de leur activité. N'hésitez pas à les consulter pour concevoir vos impressions sur mesure selon vos besoins. Pour trouver les imprimeurs labellisés, rendez-vous sur [www.province-sud.fr](#).

## ÉVITEZ LE GREENWASHING

Le greenwashing, ou éco-blanchiment, est le mot utilisé communément lorsqu'un message de communication vante abusivement ou à mauvais escient la performance écologique d'un produit ou d'un service. Cela peut être le cas lorsqu'une prestation est qualifiée d'éco-responsable alors que son intérêt pour l'environnement est minime voire inexistant.

Pour vous assurer de l'exemplarité de votre communication, consultez le guide en ligne anti greenwashing de l'ADEME sur [www.ademe.fr](#).





# SENSIBILISATION DES PUBLICS



## SUR LA DÉMARCHE

- Qu'est-ce qu'un événement éco-responsable et quel est l'intérêt de la démarche ?
- Quelles sont les actions déployées dans ce cadre ?

## SUR LEUR RESPONSABILITÉ

- Utiliser les collecteurs de déchets et bien trier les déchets si des bacs des tris sont mis à disposition.
- Rapporter la vaisselle consignée.
- Rester sur les sentiers pour ne pas dégrader la flore aux abords du site.
- Ne pas déranger la faune (notamment des oiseaux).

## COMMENT FAIRE ?

- Diffusez des messages audio régulièrement.
- Affichez la liste des comportements attendus à des endroits stratégiques.
- Déployez votre équipe organisatrice et mobilisez les participants qui auront reçu des éléments de discours au préalable.
- Invitez des associations de protection de l'environnement à tenir un stand de sensibilisation.



# CONTRÔLE DE LA DÉMARCHE

## SURVEILLER LES CONSOMMATIONS D'EAU ET D'ÉNERGIE

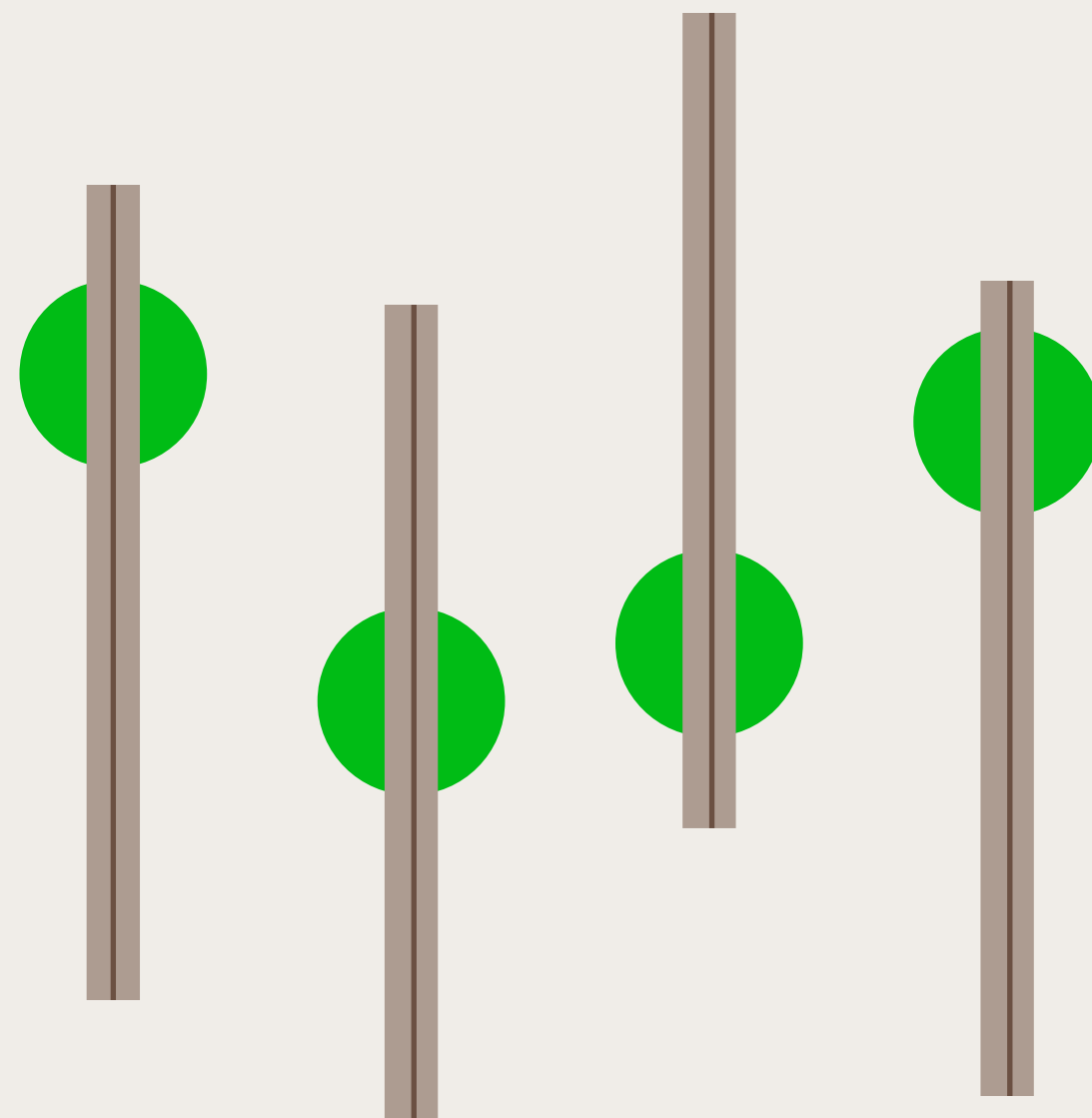
- Adaptez les besoins selon la météo.
- Réparez les fuites éventuelles.
- Veillez à l'extinction systématique des appareils ne nécessitant pas de rester en fonctionnement.
- Si la climatisation est nécessaire, assurez-vous qu'elle soit réglée à la température minimum recommandée de 26 °C.

## SURVEILLER LES OUTILS DÉPLOYÉS

- Mesurez le niveau sonore de la musique et des animations, et réajustez-le si besoin : pensez aux voisins du site et à la faune.
- Assurez-vous que les collecteurs de déchets ne restent pas pleins et que les visiteurs les utilisent.
- Surveillez le respect de la consigne de la vaisselle réutilisable, et qu'elle n'est pas jetée.

## PRÉPARER LE BILAN DE L'ÉVÈNEMENT

Prenez note des aléas, difficultés et dysfonctionnements que vous rencontrez. Ces informations vous seront utiles pour évaluer votre démarche après l'évènement.





# GÉRER LES DÉCHETS



## Un réseau de déchèterie à votre disposition

Vous pouvez aussi amener vous-même les déchets triés dans une des déchèteries du territoire de la province Sud pour qu'ils soient pris en charge et valorisés à travers les filières de gestion dédiées. Il y en a toujours une près du lieu de votre événement. Pour plus d'informations sur la localisation de ces équipements, leurs horaires d'ouvertures, les modalités d'accès et les déchets qui y sont acceptés, rendez-vous sur [www.province-sud.nc](#) ou sur [02 97 77 77 77](#).

## RÉUTILISER LES MATÉRIAUX

- Décors, mobiliers, panneaux, moquettes, végétaux... peuvent être récupérés et stockés en vue de leur réutilisation lors d'éditions ultérieures ou d'autres événements.
- Le matériel que vous ne récupérez pas peut aussi être offert aux associations ou aux écoles pour être réemployé dans le cadre de travaux d'arts plastiques.

## ÉVITER LE GASPILLAGE ALIMENTAIRE

Offrez à une association caritative les repas non consommés et encore propres à la consommation.

## GÉRER LES DÉCHETS QUI N'ONT PAS PU ÊTRE ÉVITÉS

Si une collecte sélective a été déployée, veillez au bon acheminement des déchets vers les filières dédiées en lien avec les services communaux ou par un prestataire spécialisé. Pour trouver un prestataire, consultez le guide des déchets des entreprises sur [www.province-sud.nc](#).

La gestion de certains déchets est réglementée au code de l'environnement de la province Sud et ceux-ci doivent être acheminés vers des filières spécifiques. Il s'agit notamment du matériel d'éclairage, informatique, des piles et des batteries. Pour plus d'information sur la gestion de ces déchets, rendez-vous sur [www.province-sud.nc](#).



# BILAN ET AMÉLIORATION

## ÉVALUER LA DÉMARCHE ET IDENTIFIER LES AXES D'AMÉLIORATION

Appuyez-vous sur votre tableau de bord et vos indicateurs pour mettre en avant les forces de votre projet et identifier votre marge de progression pour les prochains événements : Quels objectifs ont été atteints ? Comment faire mieux ?

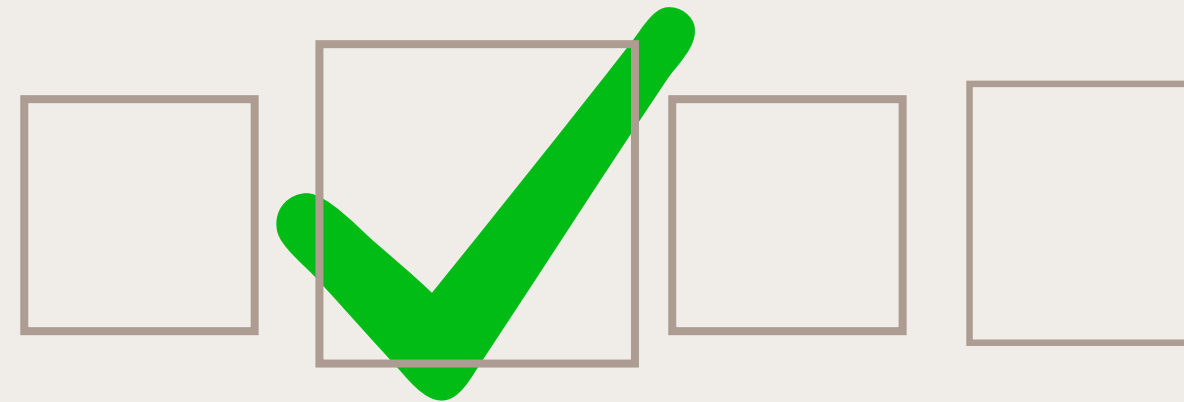
Les indicateurs sont à considérer par rapport à la fréquentation et à la durée de l'évènement. Par exemple, un événement accueillant 3 000 visiteurs pendant 3 jours générera beaucoup plus de déchets qu'un autre accueillant 200 visiteurs pendant une demi-journée.

N'hésitez pas à communiquer sur les résultats que vous aurez obtenus, ils démontreront l'exemplarité de votre projet.

## COMPENSER LES ÉMISSIONS DE GAZ À EFFET DE SERRE

Pour les émissions de gaz à effet qui n'auront pas pu être évitées ou réduites, il est possible de les compenser, par exemple en finançant un projet de revégétalisation.

À cet effet, il est en premier lieu nécessaire de quantifier les émissions de gaz à effet de serre de votre événement. Rendez-vous sur [www.province-sud.nc](#) pour trouver un bureau d'étude formé et habilité à utiliser la méthode Bilan Carbone. Par la suite, consultez des associations de protection de l'environnement (telles que WWF, Mocamana, etc) pour identifier ou construire un projet de compensation. Retrouvez-les sur [www.province-sud.nc](#).



## Ça s'est passé près de chez vous

L'institut agronomique néo-calédonien (IAC) a ainsi subventionné un projet local de replantation, à hauteur de 800 000 francs, pour compenser les émissions de gaz à effet de serre engendrées par la venue des conférenciers du 2<sup>e</sup> colloque international de la Society for Ecological Restoration Australasia qui s'est tenu du 17 au 21 novembre 2014 à Nouméa. Plus d'informations sur cet événement engagé pour la protection de l'environnement sur [www.province-sud.nc](#).





# RESSOURCES DOCUMENTAIRES

## D'AUTRES GUIDES CONSEILLÉS POUR L'ORGANISATION D'ÉVÈNEMENTS ÉCO-RESPONSABLES

- Vers l'éco-responsabilité des manifestations pour les organisateurs d'évènements en Midi-Pyrénées – ARPE Midi-Pyrénées
- Guide pour des éco-événements en Avesnois – Parc Naturel Régional de l'Avesnois
- Guide de bonnes pratiques pour l'organisation éco-responsable des fêtes de fin d'année par les collectivités locales – ADEME
- Guide pour des manifestations responsables – Conseil général Gironde
- Guide Poitou-Charentes des éco-manifestations – Région Poitou-Charentes
- Guide pratique – Organiser un événement éco-responsable en Dordogne – Conseil général Dordogne
- Vers des événements éco-responsables – Parc naturel régional des Caps et Marais d'Opale
- Eco Guide de l'évènement – Mountain Riders
- Aide-mémoire pour l'organisation d'évènements écoresponsables – Ville de Montréal
- Éco-communication, vers une communication plus éco-responsable
- Guide anti greenwashing - ADEME

## CONTACTS UTILES :

- Direction de l'Environnement de la province Sud  
[denv.contact@province-sud.nc](mailto:denv.contact@province-sud.nc)
- Chambre de commerce et d'industrie, Tél. 24 31 24
- Chambre de métiers et de l'artisanat, Tél. 28 23 37
- Association Mocamana, Tél. 77 34 36
- Towanda prod – Festival Femmes Funk, Tél. 27 51 15

6, route des artifices  
Baie de la Moselle BP L1

98849 Nouméa Cedex  
Tél. 20 30 40  
Fax 20 30 00



## UN PROJET PORTÉ SUR L'AVENIR AVEC

Province Sud, ADEME, CCI, IAC, Agence Solutions,  
Mocamana, Agence Intuition.