

# Les Aides à l'habitat

DIRECTION DU LOGEMENT  
DE LA PROVINCE SUD



Brochure  
d'informations  
non exhaustives.

Tout montage de dossier  
nécessite un examen  
individuel auprès de la  
direction du Logement.

ACHAT

## LOGEMENT AIDÉ DES OPÉRATEURS SOCIAUX À L'ACHAT

► Dispositif d'enregistrement des demandes d'achat  
de logement occupé auprès des opérateurs sociaux

Opérateurs publics sociaux partenaires : SIC • SEM AGGLO • FSH



TOUT SAVOIR SUR

[province-sud.nc /se-loger-en-province-sud](https://province-sud.nc/se-loger-en-province-sud)



# QU'EST-CE QUE

## la demande de logement des opérateurs sociaux à l'achat ?

C'est un dossier de demande qui permet à un ménage d'acquiescer auprès d'opérateurs publics sociaux (SIC, Sem Agglo, FSH) un logement produit par eux et dont le prix est abaissé grâce à des aides publiques à la construction.

Une des missions de la province Sud est de vous accompagner dans la constitution et le suivi de votre dossier en vue de l'achat d'un logement en accession.

Votre dossier, une fois complet, est présenté aux opérateurs sociaux qui prendront alors contact avec vous.

Dispositif  
disponible  
toute  
l'année



## QUI est concerné par cette aide ?



Elle concerne les personnes qui recherchent un logement à l'achat et qui sont inscrites au bureau de la Demande de la direction du Logement.

## En obtenant cette aide À QUOI je m'engage ?



À OCCUPER À TITRE DE RÉSIDENCE PRINCIPALE MON LOGEMENT.

# À QUI puis-je m'adresser ?



## DIRECTION DU LOGEMENT DE LA PROVINCE SUD



### BUREAU DE LA MAISON DE L'HABITAT

- Je retire mon dossier.
- Je recueille tous les documents.
- J'enregistre ma demande.

12, avenue Paul Doumer · Centre-ville · Nouméa

 20 42 00



Les opérateurs sociaux prendront contact directement avec vous dans le cadre de l'instruction de votre dossier lorsqu'une offre correspondant à votre besoin et à vos ressources se présentera.

Les démarches pour s'inscrire et constituer un dossier doivent être faites auprès de la direction du Logement de la province Sud (Maison de l'habitat), qui est votre interlocutrice privilégiée pour toutes les demandes relatives aux aides à l'habitat.

Téléchargez le calendrier des permanences qui sont organisées dans les communes de la province Sud : [province-sud.nc/se-loger-en-province-sud](http://province-sud.nc/se-loger-en-province-sud)



### Attention

Votre demande de logement est valable un an. Passé ce délai, il conviendra de venir la renouveler.

# QUELLES sont les conditions à remplir ?

- ▶ Être de nationalité française ou être titulaire d'un titre de séjour prévu pour résider régulièrement en Nouvelle-Calédonie.
- ▶ Résider en province Sud depuis au moins six mois à compter de la date du dépôt de la demande.
- ▶ Remplir les critères des opérateurs publics sociaux pour accéder aux logements en accession.



### Quelles sont les conditions de ressources ?

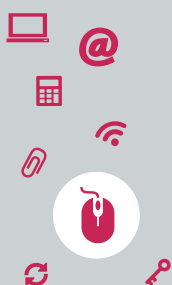
Variables selon les logements proposés.

- ▶ Consulter les opérateurs publics sociaux.



## DÉMARCHES EN LIGNE

La province Sud facilite vos recherches et vos démarches en vous proposant sur son site Internet :



- un simulateur spécifique (à venir)
- le téléchargement du code des aides à l'Habitat
- des documents, des brochures et des formulaires à consulter ou à télécharger
- des modèles de documents
- des formulaires électroniques
- etc.

 TOUT SAVOIR SUR

[province-sud.nc /se-loger-en-province-sud](http://province-sud.nc/se-loger-en-province-sud)



## ATTESTATIONS À FOURNIR



Consultable et téléchargeable sur :  
[province-sud.nc/se-loger-en-province-sud](http://province-sud.nc/se-loger-en-province-sud)

Vous seront demandées, les déclarations sur l'honneur (attestations) :

- ▶ D'hébergement (si vous êtes hébergé).
- ▶ De revenus mensuels (pour les travailleurs indépendants).
- ▶ De ressources.
- ▶ D'employeur (pour les salariés, si pas de contrat de travail).
- ▶ De bien immobilier.



# Quels documents fournir ?



Téléchargeable sur :  
[province-sud.nc/se-loger-en-province-sud](http://province-sud.nc/se-loger-en-province-sud)

## ÉTAT CIVIL

Pièce d'identité du demandeur et de toutes les personnes majeures qui vivront dans le logement et éventuellement du titre de séjour prévu pour résider régulièrement en Nouvelle-Calédonie.

Livret de famille ou les extraits de naissance des enfants mineurs qui vivront dans le logement.

Justificatif de couverture sociale de l'ensemble des personnes du ménage (**carte CAFAT, aide médicale**).

## IMPÔTS

Attestation de ressources de l'ensemble des personnes constituant le ménage (**dernière** déclaration de revenus).

**Dernier avis d'imposition** ou de non-imposition des personnes majeures vivant habituellement au foyer (recto, verso).

À défaut, pour les ménages ayant perçu moins de 1 million de francs l'année précédente, une attestation de ressources.

## SITUATION PROFESSIONNELLE/RESSOURCES/CHARGES

### Si salarié :

- Contrat de travail + avenant si CDD ou attestation de l'employeur ou certificat de travail (intérim).
- Justificatif des ressources des 3 derniers mois ainsi que celui de décembre de l'année précédente (fiches de paie).

### Si non-salarié :

- Justificatif des ressources des 12 derniers mois (justificatifs des retraites, CRS, pension de réversion, pension militaire, accident du travail, invalidité, etc.).
- Pour les travailleurs indépendants, justificatif d'inscription au RIDET et attestation sur l'honneur des revenus mensuels.

Justificatifs des aides sociales (ASI, AH, ASPA).

Justificatifs de cessation d'activité (**solde de tout compte pour les salariés, avis de radiation au RIDET pour les travailleurs indépendants**) ou de chômage de l'ensemble des personnes concernées et constituant le ménage (**lettre d'admission au chômage du demandeur, conjoint et autre occupant**).

Échéancier de tous les emprunts en cours du ménage, y compris les locations avec option d'achat ou longue durée, et tous les justificatifs des charges du ménage permettant d'évaluer son endettement, ainsi que le détail des saisies sur salaire.

Relevés de compte des 3 derniers mois (compte courant, compte épargne, livret A et le relevé des allocations familiales).

## AUTRES JUSTIFICATIFS

Certificat de scolarité pour les enfants majeurs.

Jugement du tribunal (en cas de divorce, garde enfant, pension alimentaire, curatelle, tutelle).

Carte d'invalidité, d'handicapé CRHD (en cours de validité).

## LOGEMENT ACTUEL

Quittance d'électricité ou d'eau de moins de 3 mois du demandeur ou du logeur si hébergé.

Déclaration sur l'honneur d'hébergement si vous êtes hébergé.

Bail de location ou attestation enregistrée contenant les caractéristiques du logement.

Quittance ou reçu du dernier loyer, avis d'échéances et/ou courrier de l'aide au logement.

## DIVERS

Attestation sur l'honneur de bien immobilier.

# LES CONTACTS UTILES

## POUR L'ENREGISTREMENT DE LA DEMANDE



### DIRECTION DU LOGEMENT DE LA PROVINCE SUD

Bureau de la Maison de l'habitat

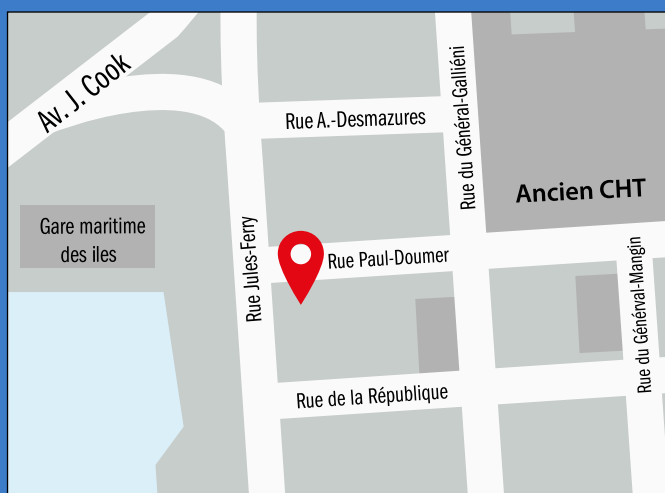
12, avenue Paul Doumer  
Centre-ville · Nouméa

☎ 20 42 00 📠 20 30 10

@ logement@province-sud.nc

#### Horaires

Lundi → jeudi : 7 h 30 → 15 h 30  
Vendredi : 7 h 30 → 13 h



## POUR TOUT RENSEIGNEMENT SUR LE TRAITEMENT DE LA DEMANDE



15, rue Jacques-Yves Cousteau  
Centre Urbain de Koutio · Dumbéa

☎ 46 88 00 📠 46 40 45

@ semagglo@semagglo.nc

#### Horaires

Lundi → jeudi :  
7 h 30 → 11 h 45 · 13 h → 17 h  
Vendredi :  
7 h 30 → 11 h 45 · 13 h → 14 h 45



15, rue Guynemer  
Quartier Latin · Nouméa

☎ 28 23 16 📠 28 43 56

@ sic@sic.nc

#### Horaires accueil

Lundi → vendredi : 7 h 30 → 16 h

#### Horaires caisse

Lundi → vendredi : 7 h 45 → 15 h 30



1, rue de la Somme  
Centre-ville · Nouméa

☎ 26 60 00 📠 26 60 02

@ direction@fsh.nc

#### Horaires standard

Lundi → jeudi : 7 h 30 → 16 h  
vendredi → : 7 h 30 → 15 h

#### Horaires accueil

Lundi → jeudi : 7 h 30 → 16 h  
vendredi → : 7 h 30 → 12 h

