

2.4 Volet pédagogique / sensibilisation

2.4.1 Objectifs

Le sentier de Kouvekoi a deux objectifs auprès du public :

- 1) **informer** sur les spécificités de la mangrove tant au niveau des espèces de palétuviers que des espèces animales mais aussi les différents types de substrat ou son fonctionnement,
- 2) **sensibiliser** à un comportement et des pratiques respectueuses du milieu naturel,

2.4.2 Public visé

Le public visé sera le grand public (groupe) et scolaire. Le sentier ne sera pas accessible au PMR.

2.4.3 Définition des outils pédagogiques

Différents outils peuvent être déployés pour la découverte d'un espace naturel :

- Panneau d'information sur la flore et la faune (Sentier de Ouemo ou de Ouano),
- Panneau interactif (ex : sentier botanique de Fort Tereka),
- Borne numérique (Application smart phone : ex : Sentier botanumérique de Kaméré),
- Panneau d'observation,
-

Afin de faire participer les scolaires à la genèse du projet, un concours pourrait être organisé auprès des écoles primaires de la commune du Mont-Dore pour la création du logo du sentier par exemple.

Le choix des outils pédagogiques doit être fait de manière pragmatique en lien avec le budget disponible mais aussi avec la capacité du futur gestionnaire du sentier pour animer les visites.

Aussi, pour la conception des outils pédagogiques, il est recommandé de se rapprocher des associations comme le CIE, MOCAMANA ou SYMBIOSE.

A ce stade du projet, il a été défini la localisation des panneaux d'information en fonction des espèces et points remarquables au niveau du sentier.

Un partenaire à privilégier sera le centre d'éducation à l'environnement de Boulari où le sentier de l'Îlot Pêcheur a été aménagé pour la découverte de la mangrove et la forêt sèche. Le sentier est équipé de bornes de présentations des plantes.

Exemple de recommandations pour informer et sensibiliser au sein d'un espace naturel (Source : Web atelier #3 Comment informer et sensibiliser au sein d'un espace naturel ?, Conservatoire du Littoral, février 2021)

CHECK LIST POUR BIEN INFORMER ET SENSIBILISER EN ESPACE NATUREL

1- Préparer sa stratégie de communication sur site

- Mes actions de communication sur site s'inscrivent dans le cadre d'un **plan général de communication**. Chaque action poursuit un objectif et une cible identifiée;
- J'ai identifié les **communautés d'utilisateurs du site** auxquelles je m'adresse, leurs modalités d'usage, leurs périodes de présence;
- Dans la mesure du possible, **je pense l'information in-situ** dans la phase de conception et d'aménagement du site;
- Ma réflexion amont vise à une **cohérence** entre les supports physique présents sur le site (panneau, muséographie...), la diffusion de documents hors site, l'utilisation d'outils numériques (parcours digitaux, site internet, réseaux sociaux), le **discours des acteurs de terrain...**



CHECK LIST POUR BIEN INFORMER ET SENSIBILISER EN ESPACE NATUREL

2- Soigner sa communication « statique » sur site

- J'utilise des formes de **communication adaptées** (panneaux, aménagements) complémentaires aux animations et à la présence sur site;
- La **signalétique est adaptée en fonction des besoins** : orientation, information, sécurité, réglementation, appel à action...
- J'adapte cette information aux **publics de visiteurs et d'utilisateurs** : langues, vocabulaire, graphisme, utilisation des images;
- J'adapte les supports aux **valeurs portées** et à l'**esprit des lieux** ;
- Je suis **économe de ma communication** : c'est le site que l'on vient découvrir, pas le gestionnaire !
- Je veille à l'**intelligibilité** de ma communication (notamment réglementaire);



CHECK LIST POUR BIEN INFORMER ET SENSIBILISER EN ESPACE NATUREL

3- Soigner sa communication « vivante » sur site (suite)

- Je travaille en partenariat avec le **réseau d'acteurs pouvant intervenir sur le site en tant que médiateurs** : ONG, guides professionnels, animateurs, office de tourisme... Je lui apporte les informations essentielles à transmettre ;
- La communication passe aussi par la **présence de acteurs du site** (agents, experts) qui adoptent une posture d'ouverture et de disponibilité;
- J'explique sobrement le rôle de chacun des acteurs, quand il y en a plusieurs (co-gestion...);
- Je suis l'**impact de mes actions de communication** à l'aide d'outils d'évaluation (sondages, questionnaires de satisfaction, compteurs...);



- En tant que garde ou gestionnaire, je suis moi-même **vecteur de communication**. Ma tenue et mon attitude aussi !
- Je me **forme à l'accueil et la médiation** dans la mesure des offres dont je dispose;
- Je planifie ma **présence sur site** en fonction des jours et horaires de présence des publics;
- J'organise des **événements spécifiques**, des visites guidées, des programmes pour les scolaires en fonction de l'actualité (ex: Journée internationale de la Biodiversité, Fête de la Nature, Celebrate islands...);



Il s'agit de définir les outils de communication les mieux adaptés en fonction du niveau d'accès au site : accès libre ou visite guidée.

2.4.4 Opération de restauration

Le tronçon (5) traverse une formation sclérophylle dégradée secondarisée dominée/surcîmée par le Gaïac en canopée et un sous-bois assez ouvert composé de quelques espèces communes de forêt sèche.

Aussi, il y a une opportunité de réaliser une opération de restauration de la forêt sèche car cet écosystème est fortement menacé en Nouvelle-Calédonie.

Le Conservatoire des Espaces naturels de Nouvelle-Calédonie (CEN) est en charge du programme de conservation de la forêt sèche depuis 2012.

A cet effet, un guide de restauration écologique a été édité en 2019.

Dans le cadre du projet de Kouvekoi, il s'agirait d'une **opération de plantation visant la diversification du cortège d'espèces végétales spécifiques** sous couvert de la végétation existante (gaïacs) avec éradication des espèces envahissantes.



VADE-MECUM
DE LA RESTAURATION ÉCOLOGIQUE
DES FORÊTS SÈCHES
DE NOUVELLE-CALÉDONIE



Objectifs	Améliorer la diversité floristique des forêts sèches dégradées ou des zones reboisées. Renforcer les populations d'espèces rares et menacées (ERM).
Intérêt	Faciliter les processus naturels de régénération. Accélérer les successions écologiques*.
Où ?	Sous une formation monospécifique (type faux-mimosa, gaïac). En interrangs ou sous-couvert d'une parcelle reboisée.
Comment ?	Sous couvert après élagage des branches basses si nécessaire pour libérer de l'espace. En interrangs, ou à l'intérieur de layons ouverts. Après éradication des espèces exotiques envahissantes végétales (EEEV).
Qui contacter ?	Pôle Forêt Sèche du CEN Parc zoologique et forestier Ville de Nouméa (site du Ouen Toro)

Cette opération pourrait être réalisée en partenariat avec des associations telles que Mocamana.

2.4.5 Site de compensation pour la ville du Mont-Dore

La mangrove de Kouvekoi est en bonne santé et en pleine expansion de manière naturelle. Cependant, le site présente des surfaces nues dont la surface est estimée à 2 ha.



Dans le cadre de sa politique de reconquête de la biodiversité, la ville du Mont-Dore souhaite que le site de Kouvekoi soit un site de compensation pour augmenter la surface de mangrove sur le territoire de la commune.

Dans ce contexte, un partenariat peut être envisagé avec l'association SOS Mangroves qui œuvre pour la restauration et la plantation de mangrove en Nouvelle-Calédonie. Ce partenariat permettrait de créer une pépinière et former les membres de l'association Kouvekoi à la restauration active de la mangrove, le cas échéant.

2.4.6 Création d'une aire de gestion éducative environnementale

A moyen terme, le site pourrait être intégré au réseau d'aire de gestion éducative environnementale (A2E).

Pour rappel, une aire éducative environnementale est une zone maritime littorale ou une zone terrestre où sont menés des projets pilotés par les élèves et les enseignants d'un établissement scolaire, en partenariat avec les usagers, les associations, les organismes de recherche et les collectivités territoriales.

Il s'agit d'une démarche impliquant des élèves autour d'un projet d'action citoyenne de protection et de gestion d'un milieu.

Ce dispositif est une initiative de la province Sud dont la volonté est :

- d'engager la jeunesse calédonienne dans des projets éco citoyens
- de faire connaître pour une meilleure appropriation des enjeux et donc une meilleure sensibilisation à la protection de l'environnement
- de préserver ou restaurer un milieu
- de susciter des vocations dans des filières porteuses et innovantes

Les porteurs de projet peuvent être :

- Classes ou établissements de l'enseignement public ou privé :
 - Élèves ou classe de cycle 3 : CM1, CM2, 6ème
 - Élèves ou classe de cycle 4 : 5ème, 4ème, 3ème
 - Élèves ou classe de seconde, première, terminale et BTS

Le dispositif peut concerner des élèves d'un même établissement et issus de niveaux de classe différents.

L'initiative doit venir de ces classes ou établissements qui devront ensuite construire le projet.

Le projet d'AEE de Kouvekoi pourrait concerner deux écosystèmes d'intérêt patrimonial : Mangrove et forêt sèche.

2.5 Volet touristique et culturel

2.5.1 Mise en valeur du patrimoine culturel

Le site de Kouvekoi est sous influence coutumière de la tribu de Saint-Louis.

Dans le cadre du mois de patrimoine, la tribu de Saint-Louis et la mairie du Mont-Dore ont relancé la programmation d'une journée à la tribu en 2017 et depuis, cette journée connaît un grand succès auprès du public avec en moyenne 1000 visiteurs où plusieurs animations sont proposées: expositions, randonnées VTT et pédestres, marché de produits agricoles, d'artisanat, des plantes,...

Dans ce contexte, il y a une opportunité pour mettre en valeur le patrimoine culturel kanak et de la tribu de Saint Louis à travers le projet écotouristique de Kouvekoi. Cette valorisation peut se faire à deux niveaux :

- Faire connaître les usages et le savoir-faire traditionnel en lien avec la mangrove,
- Réaliser des sculptures sur le sentier où le message serait la protection et la valorisation de la nature par exemple ,

La visite de la mangrove de Kouvekoi pourrait être intégrée au programme de la journée du patrimoine de Saint-Louis, également.




FÊTE DE ST LUY
 Samedi 24 août 2019 9h-17h
 Église - Mission de St Louis

Restauration	Artisanat
Sculptures	Expositions
Plantes	Démonstrations de tissage
Randonnées VTT	Animations musicales
Promenades	Danses
Artisanat local	Petit train
Marché	

Renseignements : 46 06 35




JOURNÉE DU PATRIMOINE MISSION DE ST LUY



31 août 2018 > 17h / 20h
1er septembre 2018 > 09h / 19h

circuits VTT (à partir de 10 Ans) - visites guidées
 expositions - marché - animations
 vente de plantes - artisanat - restauration

Renseignements: 46 06 25



2.5.2 Développement d'un produit touristique « Découverte de la mangrove de Kouvekoi »

A l'instar de la randonnée de la Thy organisée par la ville du Mont-Dore, l'office du tourisme Grand Sud et les jeunes de la tribu de Saint-Louis initié en 2018 ou de journée thématique comme celles organisées à Yaté, une journée « Découverte de la mangrove de Kouvekoi » pourrait être un produit touristique à part entière.



SAMEDI 17 NOVEMBRE 2018
Randonnée pédestre à la tribu de Saint-Louis
Départ 8H - Retour 16H

PLACES COMPLÈTES

Balade + repas : 3 000 F / pers.
Enfant à partir de 15 ans

Itinéraire :
Mission - La Trappe - La Thy - Mission

Attention places limitées!

SAMEDI 10 OCTOBRE 2020
GRAND MARCHÉ DES PRODUITS DE YATÉ
8H00-17H00
Maison communale de Waho
Site Fête des Produits de Yaté

PROGAMME SUR PALÉTOC

9H00 Balade jusqu'à l'ancien phare de Waho (sur inscription)
13h30 Atelier tissage - Faire son éventail

RENSEIGNEMENTS & RÉSERVATIONS :
Office de tourisme du Grand Sud, Mont-Dore
+687 460.625 • pitgs@mtd.nc
www.destinationgrandsud.nc

Offices de tourisme du grand sud
Evénement FB : Grand marché des produits de Yaté
tourismegrandsud@mtd.nc
Yaté : 46 20 65 / Mont-Dore 46 06 25

Lors de cette journée, plusieurs activités pourraient être proposées :

- Visite guidée du sentier à marée basse avec la collaboration d'experts naturalistes (flore et oiseaux)
- Atelier de tissage, de sculpture,...
- Repas traditionnelle (crabe de palétuviers)
- Conte
- Vente de produits : plantes, sculptures, légumes/fruits,...
- Exposition thématique sur la mangrove,
-

Compte tenu du savoir-faire et de l'expérience de l'office du tourisme Grand Sud dans l'organisation de ce type d'évènement, il est recommandé que l'association Kouvekoi se rapproche de cette structure touristique.

Egalement, une visite de la mangrove en kayak pourrait être organisée à moyen terme avec un prestataire touristique comme Aventure Pulsion.

Le circuit pourrait être une descente de la Coulée avec arrivée au site de Kouvekoi par les canaux. Un essai en kayak et Stand Up Paddle est programmé pour valider la faisabilité du circuit à marée basse ou haute..




since 1994

Le week end du 1er 2 et 3 Mai,
Avez vous déjà loué un kayak
dans la forêt noyée pour une balade
INOUBLIABLE
tarifs : 1/2 journée 2000frs par pers.
1 journée 3000 frs par pers.
Enfants gratuit

AVENTURE PULSION 262748, Mail : aventure@canl.nc

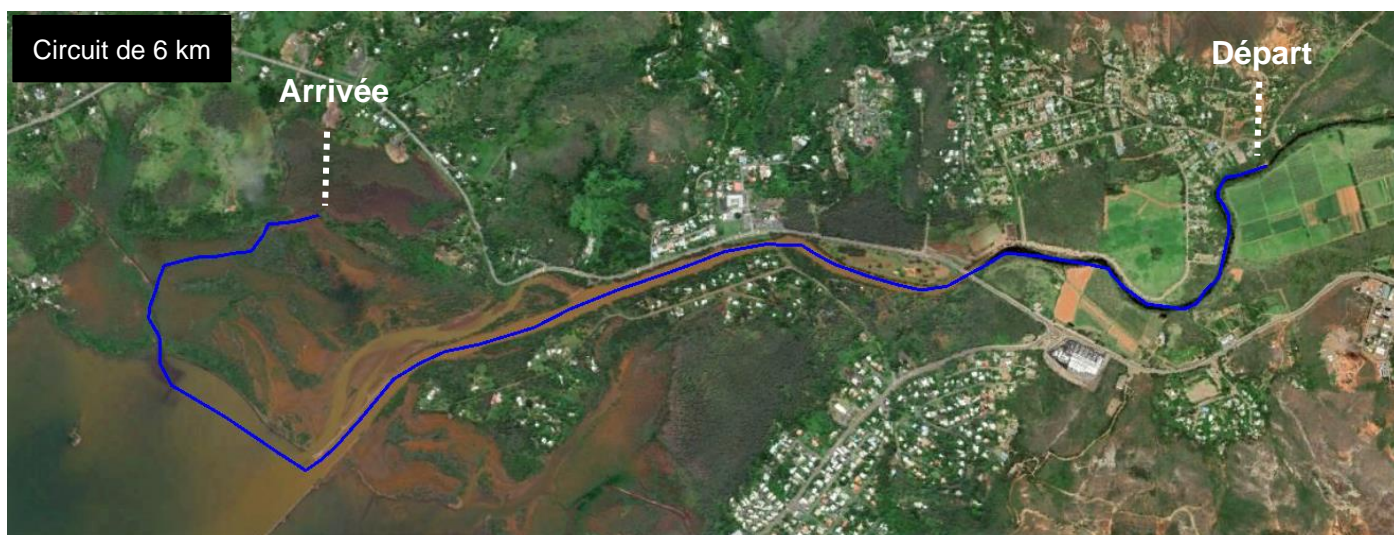


Figure 38 : Projet de circuit en kayak / SUP

4 Définition des moyens pour l'animation et la gestion (phase d'exploitation)

La vocation de ce sentier est à la fois pédagogique et touristique mais aussi pour mettre en œuvre une gestion de proximité du site.

4.1 Les besoins en animation

Il s'agit d'encadrer et d'animer les visites du sentier de Kouvekoï.

L'objectif est de faire découvrir : la mangrove, la forêt sèche et la culture Kanak.

Par exemple, le CIE propose une visite de la mangrove (fiche descriptive ci-contre).

Visite de la mangrove

EM/12



Les mangroves constituent une richesse écologique importante. Cet itinéraire nature a pour objectif de montrer que la mangrove est une véritable pépinière marine, nurserie pour les espèces marines, et source renouvelable pour l'homme.

Public :
Cycles 2, et 3
Collège, lycée

Durée :
2 heures 30

Effectif :
25 enfants

Encadrement :
1 animateur spécialisé
+ 3 à 4 accompagnateurs à prévoir

Lieu :
Pour le Nord, mangrove à proximité de l'établissement.
Pour le Sud, Ouémo, Tomo, Boulari ou Presqu'île de Ouano.

Matériel :
Supports rigides, crayon à papier, gommes

Equipement :
Vieilles chaussures, casquette, eau, crème solaire, lotion anti-moustique, trousse de premiers secours

Objectifs généraux

- ✓ Comprendre l'organisation générale du milieu et acquérir des connaissances sur les caractéristiques de la mangrove.
- ✓ Reconnaître quelques espèces végétales communes et quelques uns de leurs usages.
- ✓ Acquérir des connaissances sur la biologie de quelques plantes et animaux.
- ✓ Comprendre le rôle et la place de l'Homme dans son environnement.
- ✓ Permettre un contact personnel et émotionnel avec la nature, et susciter le plaisir d'être dans la nature.
- ✓ Favoriser l'utilisation de ses sens.
- ✓ Développer la capacité d'observation et la curiosité.
- ✓ Acquérir un comportement respectueux envers l'environnement.

Outils pédagogiques

Parcours découverte dans la mangrove, avec un cahier d'observations à remplir. Participation active des jeunes à travers des activités d'expression, d'observation et des jeux sensoriels.

Déroulement de l'animation

Au cours de cette balade, nous ferons découvrir les richesses insoupçonnées que recèlent les mangroves.

Les enfants s'informent à l'aide d'un cahier d'activité sur les points suivants : la lecture d'un paysage et les adaptations des palétuviers (cycle 3).

Les enfants manipulent : ils observent le sol et découvrent quelques animaux inféodés à ce milieu.

Les enfants ressentent : ils touchent, sentent et écoutent la mangrove. Ils travaillent en équipe. Cette découverte nature leur permet de prendre conscience de la vulnérabilité de ce milieu.








CENTRE D'INITIATION A L'ENVIRONNEMENT

CIE.NC - CIE Sud
27.40.39
cie-sud@lagoon.nc

CIE.NC - CIE Nord
42.34.46
cie-nord@lagoon.nc

www.cie.nc

MAJ 06/2019

Des animations au service des projets pédagogiques adaptées à chaque niveau scolaire

Figure 40 : Fiche descriptive de la visite de la mangrove proposée par la CIE NC

Il est recommandé d'avoir un animateur à minima (niveau Bac) pour l'encadrement des visites.

Pour cela, trois formations sont nécessaires :

- Formation théorique sur la mangrove, la forêt sèche, la faune (oiseaux),
- Formation pratique sur l'animation d'une visite et atelier thématique,
- Formation en secourisme,

Il ne sera pas nécessaire d'avoir le diplôme de guide de randonnée dans le cas où il s'agira de balade dans la mangrove.

Afin d'acquérir ces compétences, il est proposé une formation au sein de l'association CIE NC. Le coût de la formation est estimé à 500 000 F.

Concernant l'encadrement des visites guidées, une formation aux premiers secours (PSC1) sera programmée à minima (Tarif de 8 500 F).

4.2 Estimation du budget pour l'animation du site

Plusieurs statuts peuvent être envisagés pour la personne en charge de l'animation du futur sentier en fonction des moyens actuels et futurs de l'association Kouvekoi et/ou de la ville du Mont-Dore. Ce poste peut évoluer en la création d'un poste de service civique à un poste en CDD puis en CDI ou sinon il y a aussi la possibilité de faire appel à un intervenant extérieur.

A ce stade du projet, le budget de fonctionnement est le suivant :

Salaires

Type de contrat	Conditions	2022	2023	2024
Service civique (durée de 6 mois)	Entre 16 et 25 ans Salaire de 74 000 F (dont 24 000 F sont payés par l'employeur)	150 000 F		
Poste en CDD/CDI	Salaire de 200 000 F brut	1 200 000 F	2 400 000 F	2 400 000 F

Charges de fonctionnement

Achat / consommable	2022	2023	2024
Ordinateur portable Appareil photo Téléphone portable + abonnement Mobilis (6000 F /mois) Papeterie/ reproduction Assurance	300 000 F		
Abonnement Mobilis Papeterie/ reproduction Assurance		150 000 F	150 000 F

4.3 Pour une gestion de proximité

L'association Kouvekoi sera en charge d'entretenir les aménagements et équipements, de participer à la restauration du site et de l'animation du sentier, le cas échéant.

Une convention de gestion entre l'association Kouvekoi et la ville de Mont-Dore sera élaborée à cet effet.

Un budget annuel de 600 000 F (50 000 F /mois) est à prévoir pour l'entretien du site : entretien du sentier et des opérations de restauration.

4.4 Estimation du budget de fonctionnement (2022-2024)

Poste	2022	2023	2024
Formation	550 000		
Frais de personnel (estimation haute)	1 250 000	2 400 000	2 400 000
Frais de fonctionnement	300 000	150 000	150 000
Frais de gestion du site	600 000	600 000	600 000
Total Budget Fonctionnement	2 700 000	3 150 000	3 150 000

5 Analyse du projet écotouristique du site de Kouvekoi

5.1 Comparaison avec les sentiers existants en Nouvelle-Calédonie

Afin d'avoir une analyse objective du projet écotouristique de Kouvekoi dont l'objectif est la découverte de la mangrove, il a été comparé le projet de Kouvekoi avec les sentiers de découverte de la mangrove existants en Nouvelle-Calédonie.

Sentier	Année	Paysage / biodiversité	Linéaire	Type d'aménagement	Niveau de difficulté	Panneau d'information	Accès	Gestionnaire	Animation
Sentier de Ouemo (Nouméa)	2007	Mangrove de bord de mer	821 m	455 m de platelage dont 23 m en platelage suspendu +2 farés / Parking	Facile Evolution à marée haute	Panneau d'information	Accès libre	Ville de Nouméa	CIE (Ponctuel)
Mazé Det (Pouebo)	2008-2009	Mangrove de bord de mer + lagon	3 km	Sentier balisé Mirador	Facile à difficile (eau jusqu'au genou) Evolution à marée basse Evolution à marée haute en kayak	Panneau d'information	Visite guidée payante	Comité et association de gestion de Pouebo	
Sentier de Ouano (La Foa)	2012	Mangrove de bord de mer + lagon	Sentier Nipwinô (3,8km) + Sentier Nidöwé (1,6 km) = 5,4km	Sentier balisé	Facile Evolution à marée basse	Panneau d'information / Panneaux éducatifs	Accès libre	Province Sud (DCJS)	ZCO/CIE (Ponctuel)
Sentier de l'îlot pêcheur Boulari (Mont-Dore)	2015	Mangrove et forêt sèche	250 m	Sentier balisé / passerelle / Point de vue	Facile	Panneaux d'information / Panneaux éducatifs	Accès libre et visite guidée	Centre d'éducation à l'environnement de la ville du Mont-Dore	
Sentier de la tribu de Koé (Touho)	2019	Mangrove et tanne		Cheminement en bois	Facile Evolution à marée basse	Panneaux éducatifs	Visite guidée	Tribu de Koé	Association Hô-üt
Sentier Boa Delec (Koumac)	2019	Mangrove et tanne	2 km	Balisage	Facile Evolution à marée basse	Panneau d'information	Accès libre et visite guidée	Association Nixûmwâk Environnement	
Sentier de Kouvekoi	2022	Mangrove, canal, Tanne et forêt sèche	2 km	Passerelle en bois /Cheminement en pas japonais et bois / Tables / Mirador	Facile Evolution à marée basse	Panneau d'information / Panneaux éducatifs	Visite guidée payante	Association Kouvekoi	

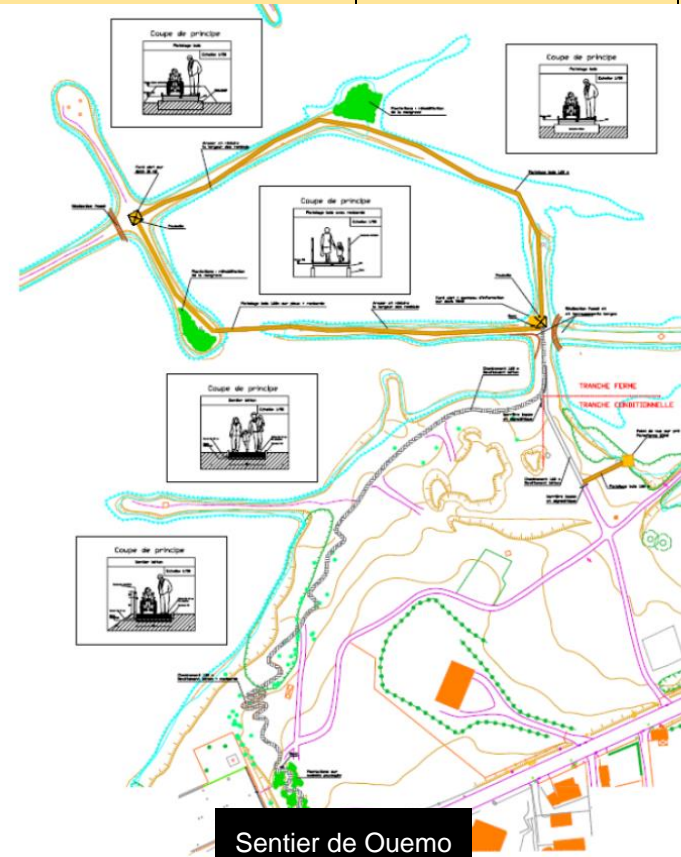
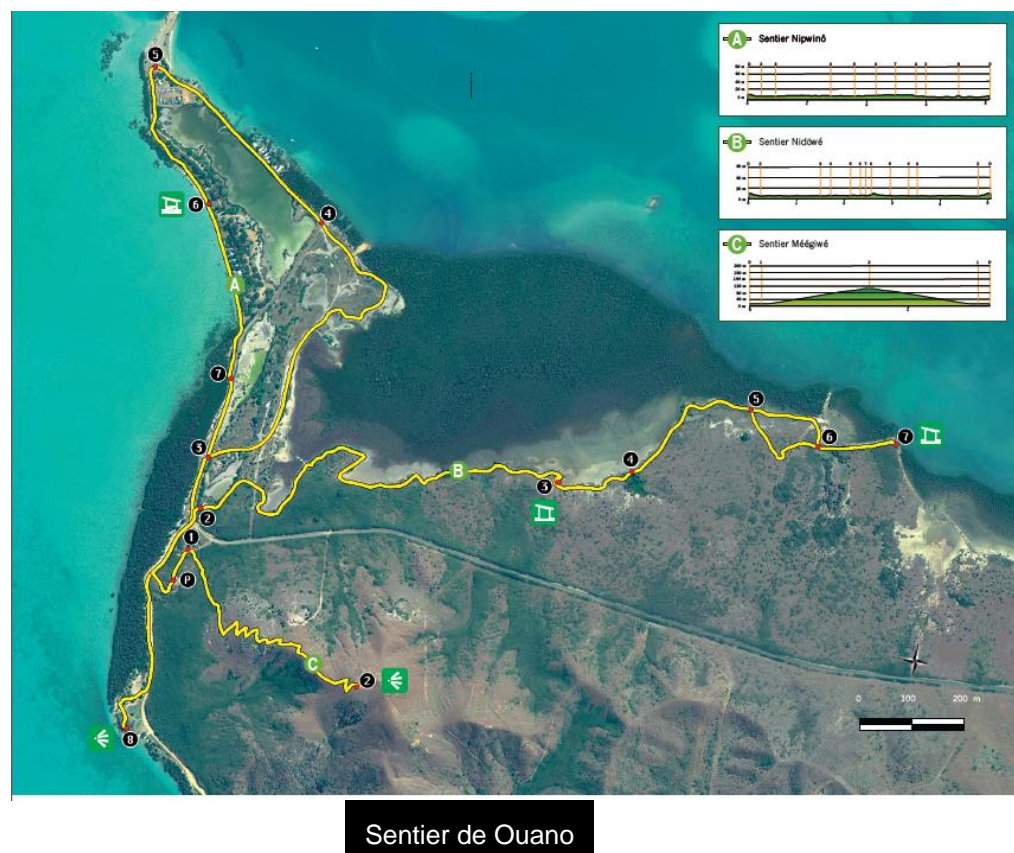


Figure 2 : Plan de masse du sentier de la mangrove de Ouemo (Source : DRN, fév. 2006)

Vous êtes ici

Qu'est ce que la mangrove ?

- Située entre terre et mer, la mangrove est une forêt peuplée de palétuiers. Ceux-ci doivent s'adapter à des conditions extrêmes : un sol privé d'oxygène et instable, avec une forte présence de sel, des marées et un soleil brûlant.
- En Nouvelle-Calédonie la mangrove couvre environ 1% des territoires.
- À l'arrière des mangroves se développent des zones de tanne (espaces dénudés ou couverts de végétation rase).

La flore

Milieu très sélectif pour la flore, essentiellement composée de palétuiers (23 espèces de palétuiers et d'espèces associées en Nouvelle Calédonie).
Vous trouverez 6 espèces sur le parcours :

La faune

La mangrove en Nouvelle-Calédonie abrite une faune abondante.
Tout au long du parcours, vous pourrez sûrement observer des : crabes violonistes, poissons sauteurs, balanes, cérithes, huîtres, littorines, palourdes. Ainsi que quelques oiseaux : aigrettes sacrées, balbuzards, chevaliers de Sibérie, courlis courlieu, etc.

A quoi sert-elle ? Pourquoi la préserver ?

Zone tampon, entre terre et mer, la mangrove joue plusieurs rôles fondamentaux :

- elle limite l'impact des intempéries marines sur le littoral (raz-de-marée, tsunamis et des cyclones) ;
- elle empêche les sédiments d'être emportés par les vagues
- elle fertilise les herbiers et récifs ;
- elle protège les poissons juvéniles ou en période de reproduction ;
- elle fournit une zone de pêche et de cueillette

Sentier de Koumac

5.2.2 Identification et positionnement des acteurs en lien avec le projet

5.2.2.1 Méthode

La fédération de tous les acteurs est indispensable pour la mise en œuvre d'une politique de gestion participative.

La prise en compte de tous les acteurs concernés par la gestion d'un site doit passer par une phase de concertation.

Cette concertation permettra d'associer les acteurs aux préoccupations divergentes autour d'un projet commun, la préservation, la mise en valeur et la gestion du site tout en préservant les intérêts de chacun.

Si les intérêts des différents acteurs doivent être pris en considération pour faciliter l'adhésion au projet, chacun se devra par ailleurs d'accepter de voir sa liberté encadrée ou ses prétentions limitées par son engagement de respecter un protocole de gestion.

La valorisation du littoral passe par une préservation des équilibres naturels, sociaux et économiques.

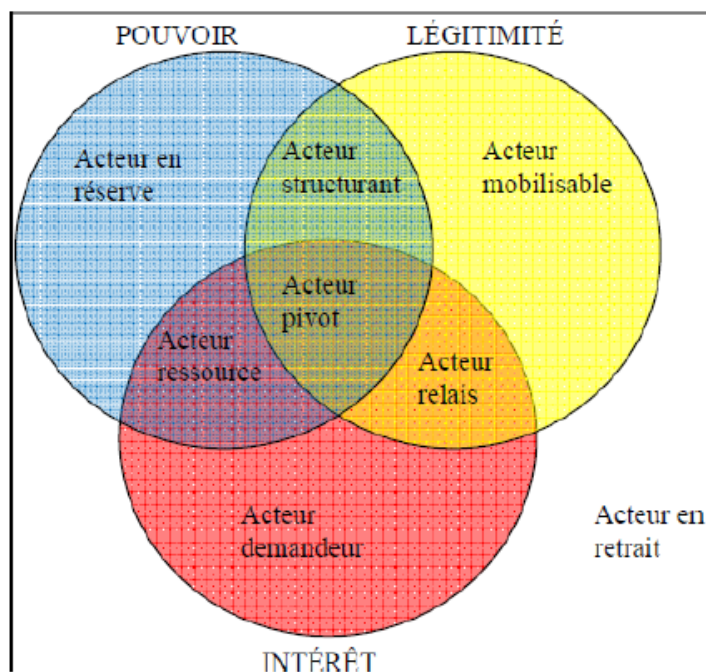
Il s'agit d'identifier et d'établir une typologie des acteurs-clés en présence à partir d'une grille de lecture pour en identifier précisément le rôle et le positionnement par rapport au projet.

Cette typologie ne sera pas figée dans le temps, elle sera évolutive en fonction de l'implication des acteurs concernés.

Notre grille de lecture propose de caractériser les acteurs selon trois attributs : le pouvoir, la légitimité et l'intérêt :

- Le pouvoir est lié aux moyens mis en œuvre ou pouvant l'être tant financier qu'humain,
- La légitimité est liée à la réglementation en vigueur, au foncier, à l'expérience
- L'intérêt peut être général, commun ou privé,

Typologie des acteurs-clés	Pouvoir	Légitimité	Intérêt
Acteur pivot			
Acteur structurant			
Acteur ressource			
Acteur relais			
Acteur mobilisable			
Acteur demandeur			
Acteur en réserve			
Acteur en retrait			



5.2.2.2 Positionnement des acteurs du projet

Le tableau ci-dessous analyse les acteurs identifiés pouvant contribuer à la réussite du projet.

Acteur identifié	Pouvoir	Légitimité	Intérêt	Positionnement / niveau d'implication
Coutumier				
Association Kouvekoi	Création d'emploi	Terre coutumière	Valorisation du site	Acteur pivot
Chefferie Moyatea		Zone d'influence de la chefferie		Acteur relais
Ville du Mont-Dore				
DSAP	Appui technique des animateurs	Appliquer la politique sportive, culturelle et de prévention de la Ville	Développement durable du site	Acteur pivot
DSTP	Appui technique du centre à l'éducation à l'Environnement	Application du PUD Elaboration du projet communal en matière environnementale		Acteur pivot
Province Sud				
DDDT	Appui technique	Application du code de l'Environnement	Protection et gestion des milieux naturels	Acteur pivot
DAEM	AODPM	Autorisation de travaux sur la RP1 (entrée charretière)		Acteur structurant
DCJS	Appui technique			Acteur en réserve
DES	Subventions pédagogiques	Intégration au catalogue des sorties scolaires	Nouvelle offre éducative sur la mangrove	Acteur pivot
Associations				
CIE NC	Appui technique et formation		Sensibilisation à l'environnement	Acteur ressource
Symbiose	Appui technique			Acteur ressource
MOCAMANA	Appui technique		Restauration de la Forêt sèche	Acteur ressource
CEN	Appui technique		Conservation de la forêt sèche	Acteur ressource
SOS Mangroves	Appui technique		Pépinière et plantation de mangrove	Acteur ressource
ACTIVE	Appui technique		Réalisation des travaux / formation des jeunes	Acteur ressource
Prestataire touristiques				
Tourisme Grand Sud		Promotion touristique	Diversification de l'offre touristique	Acteur relais

5.2.3 Proposition d'un mode de gouvernance adaptée du projet

Afin que le projet puisse se concrétiser, il est recommandé d'avoir une gouvernance adaptée au contexte et aux enjeux du projet en mettant en place un comité technique (COTECH).

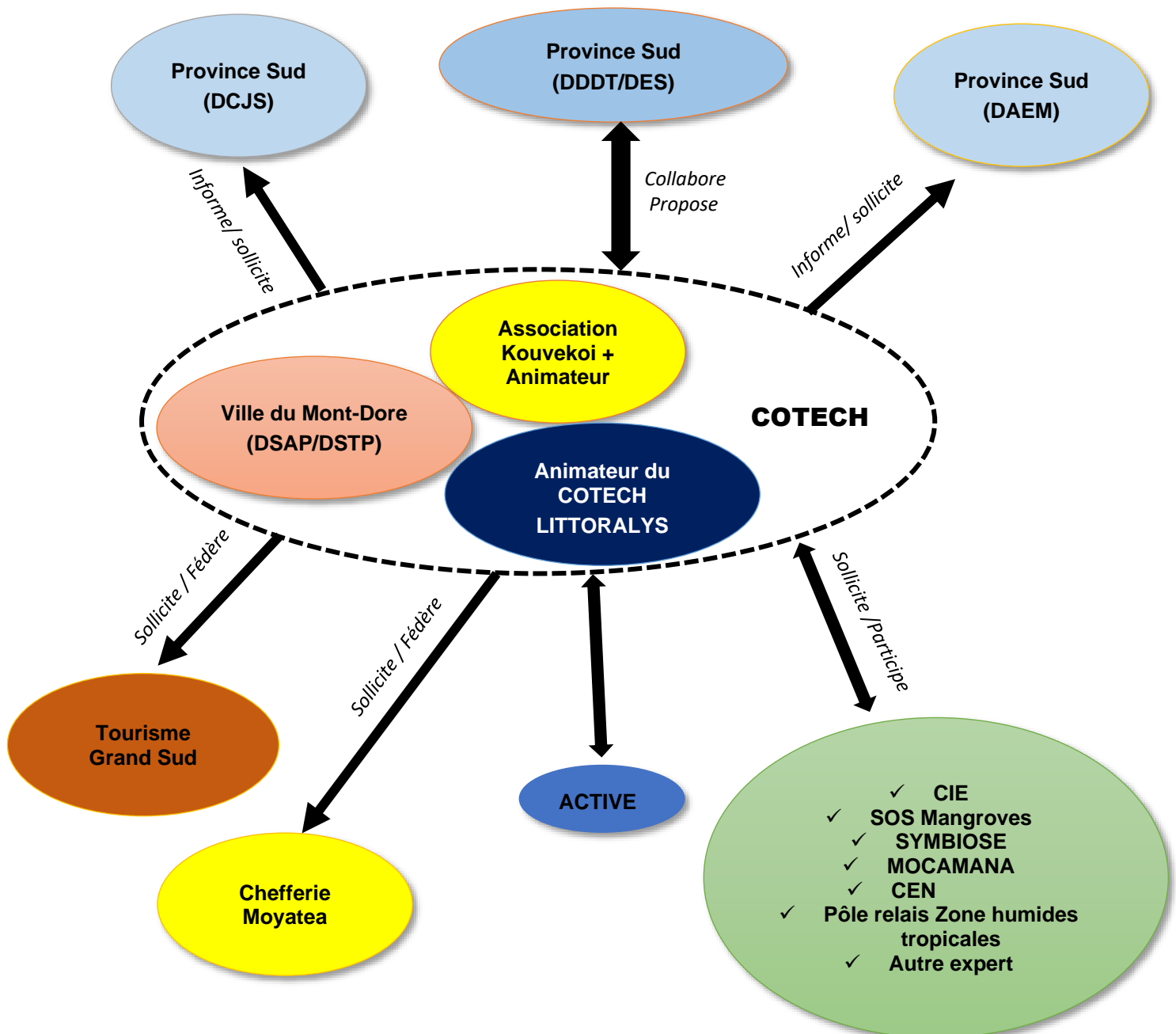


Figure 41 : Proposition d'un mode de gouvernance du projet

5.2.4 Elaboration d'un plan de financement

L'élaboration d'un plan de financement est essentielle pour la pérennité de la future activité. Aussi, il est conseillé d'avoir un plan de financement sur une durée de 3 ans.

Le tableau suivant présente les sources de financement potentielles pour ce type de projet en Nouvelle-Calédonie et en tant qu'association.

Source de financement	Statut du contributeur	Conditions	Démarche à suivre	Nature de l'apport	Poste de financement
Subventions publiques	Organisme public, collectivités	Missions en lien avec les activités de l'organisme	Demande de subventions et convention	Apport financier et en formation en lien avec les missions	Personnel, Equipement, Formation, Fonctionnement
Parrainage / sponsoring	Entreprise privée, ONG, Fondations	Avoir un projet ou des actions en lien avec les activités du sponsor	Prospection et convention	Aide financière, matérielle, logistique en lien avec un projet ou événement	Equipement, Fonctionnement
Mécénat	Entreprise privée, particuliers	Etre éligible / aucune contrepartie publicitaire	Demande d'éligibilité auprès des services fiscaux	Aide financière (pour les particuliers dans la limite de 15 % de leurs revenus), matérielle, logistique en lien avec un projet ou événement (pour les entreprises à hauteur de 0,5 % de leur chiffre d'affaire annuel)	Equipement, Fonctionnement, Formation
Appel à projet	Organisme public, Fondations	Remplir les critères	Veille et élaboration d'un dossier	Aide financière	Equipement, Fonctionnement, Personnel
Bénévolat	Particuliers, Associations, ONG	Avoir un événement pouvant fédérer d'autres associations	Partenariat	Aide en logistique	Formation
Prestations de service		Prestation en fonction des compétences et des moyens demandés	Organisation de visite et événement payant	Apport financier	Equipement, Fonctionnement, Personnel

La recherche de sources de financement du projet doit être continue dès la genèse du projet.

6 Synthèse du projet écotouristique du site de Kouvekoi

