

# **Lotissement 130-Ondémia**



## **Inventaire botanique et Ornithologique**

RUIZ JEAN-LOUIS,  
NATURALISTE (Ridet n° 0248187)

---

**Septembre 2019**



### Contexte :

Dans le cadre de l'aménagement d'un lotissement de 130 lots à Ondémia, commune de Païta, le bureau d'étude CAPSE m'a mandaté pour faire un inventaire de la flore et de l'avifaune vivant sur le site. Cette étude a été réalisée du 26 au 29 Aout 2019.

Le site, de 130 ha environ, couvre de nombreuses collines plus ou moins boisées, de pâturages, et est traversé par plusieurs cours d'eau temporaires alimentant des zones humides et des retenues collinaires.

### Flore. Méthodologie :

L'inventaire botanique a été réalisé en deux phases : Un survol du site par drone pour caractériser les formations végétales et un cheminement à pied sur toute la zone pour rechercher les éventuelles espèces rares et menacées (ERM).

### Analyse :

4 types de végétation ont été caractérisés :

- La savane à niaoulis, plus ou moins dense, composée uniquement de niaoulis et d'herbacées (*Melaleuca quinquenervia*, *Heteropogon contortus*) qui couvre à peu près 60% du site.
- La savane mixe, entropisée, composée de niaoulis, de gaïacs (*Acacia spirorbis*) , de pins des Caraïbes (*Pinus caribea*), de faux poivriers (*Shinus terebinthifolius*) et d'un panel d'herbacées exotiques et souvent envahissant comme la sensitive (*Mimosa pudica*) et le pluchea (*Pluchea odorata*).
- Les pâturages, couverts essentiellement des poacées apétantes pour le bétail et de quelques arbres isolés.
- Les zones humides avec leur lot de plantes semi-aquatiques, massette (*Typha angustifolia*), jonc (*Cladium mariscus*) et diverses cypéracées (*Cyperus spp*).



Savane à niaoulis



Savane mixe



Pâturage



Zone humide

44 espèces de plantes ont été dénombrées, 40 exotiques dont 5 considérées comme invasives (*Furcraea foetida*, *Pinus caribae*, *Wedelia trilobata*, *Shinus terebinthifolia*, *Leucaena leucocephala*) et 4 endémiques à large distribution, dont une plantée (*Araucaria columnaris*). Le peu d'espèce endémique est dû au défrichement des forêts originelles (Forêt sèche et mésophile) pour créer des pâturages, et aux incendies qui ont favorisés la savane à niaoulis, formation secondaire dont l'extension est liée à la présence de l'homme.

### Liste des plantes

FAMILLE	GENRE	ESPECE	NOM COMMUN	STATUT	B/B
Agavaceae	<i>Furcraea</i>	<i>foetida</i>	Agave	A (EE)	+
Anacardiaceae	<i>Shinus</i>	<i>terebinthifolia</i>	Faux poivrier	A (EE)	1
Anacardiaceae	<i>Mangifera</i>	<i>indica</i>	Manguier	A	+
Araucariaceae	<i>Araucaria</i>	<i>columnaris</i>	Pin colonnaire	E	+
Asteraceae	<i>Sphagneticola</i>	<i>trilobata</i>	Gazon tahitien	A (EE)	+
Asteraceae	<i>Ageratum</i>	<i>conyzoides</i>	Baume	A	+
Asteraceae	<i>Emilia</i>	<i>coccinea</i>		A	+
Casuarinaceae	<i>Casuarina</i>	<i>collina</i>	Bois de fer	E	1
Cyperaceae	<i>Cyperus</i>	<i>alternifolius</i>	Papyrus	A	+
Cyperaceae	<i>Cladium</i>	<i>marescus</i>	Jonc	A	+
Fabaceae-caesalpinioideae	<i>Senna</i>	<i>hirsuta</i>		A	+
Fabaceae-mimosoideae	<i>Mimosa</i>	<i>pubida</i>	Sensitive	A	+
Fabaceae-mimosoideae	<i>Acacia</i>	<i>spirorbis</i>	Gaiac	A	2
Fabaceae-mimosoideae	<i>Leucaena</i>	<i>leucocephala</i>	Faux mimosa	A (EE)	+
Lamiaceae	<i>Ocimum</i>	<i>gratissimum</i>	Faux basilic	A	1
Lauraceae	<i>Cassyta</i>	<i>filiformis</i>	Fausse custude	A	+
Malvaceae	<i>Sida</i>	<i>acuta</i>	Herbe à balais	A	+
Malvaceae	<i>Corchorus</i>	<i>trilocularis</i>	Jute	A	+
Malvaceae	<i>Walteria</i>	<i>indica</i>		A	+
Myrtaceae	<i>Syzygium</i>	<i>cumini</i>	Jamelonier	A	+
Myrtaceae	<i>Melaleuca</i>	<i>quinquenervia</i>	Niaouli	A	4
Myrtaceae	<i>Sannantha</i>	<i>lerati</i>	Fausse bruyère	E	+
Myrtaceae	<i>Eucalyptus</i>	<i>sp</i>	Eucalyptus	A	+
Nymphaeaceae	<i>Nyphea</i>	<i>caerulea</i>	Nénuphar	A	+
Passifloraceae	<i>Passiflora</i>	<i>foetida</i>	Poc-poc	A	+
Passifloraceae	<i>Passiflora</i>	<i>suberosa</i>		A	+
Pinaceae	<i>Pinus</i>	<i>caribaea</i>	Pinus	A (EE)	1
Poaceae	<i>Rhyncheltrum</i>	<i>repens</i>	Tricholene	A	+
Poaceae	<i>Stenotaphrum</i>	<i>dimidiatum</i>	Buffalo	A	+
Poaceae	<i>Imperata</i>	<i>cylindrica</i>	Paille à case	A	2
Poaceae	<i>Heteropogon</i>	<i>contortus</i>	Herbe à piquant	A	+
Poaceae	<i>Paspalum</i>	<i>sp</i>		A	1
Poaceae	<i>Paspalum</i>	<i>conjugatum</i>		A	1
Poaceae	<i>Digitaria</i>	<i>SP</i>		A	1
Poaceae	<i>Eleusine</i>	<i>indica</i>	Eleusine	A	1
Poaceae	<i>Chloris</i>	<i>goyana</i>	Rhodes grass	A	1
Poaceae	<i>Brachiara</i>	<i>reptans</i>	Herbe à bengali	A	1
Poaceae	<i>Panicum</i>	<i>maximum</i>	Herbe e Guinée	A	+
Rutaceae	<i>Halfordia</i>	<i>kendac</i>		A	+
Sapindaceae	<i>Elattostachys</i>	<i>apetala</i>	Faux chêne blanc	E	+
Solanaceae	<i>Solanum</i>	<i>seafortianum</i>	Liane pomme de terre	A	+
Thymeliaceae	<i>Wikstroemia</i>	<i>indica</i>	Sainbois	A	+
Typhaceae	<i>Typha</i>	<i>angustifolia</i>	Massette	A	+
Verbenaceae	<i>Stachytarpheta</i>	<i>urticifolia</i>	Herbe bleu	A	1

A: Espèce indigène ou exotique

E: Espèce endémique

EE: Espèce invasive

B/B : Echelle Abondance-dominance par Braun/Blanquet

5: Nombre quelconque d'individus-recouvrement> 3/4 de la surface, 75-100%

4: 50-75%

3: 25-50%

2: 5-25%

1: 5%

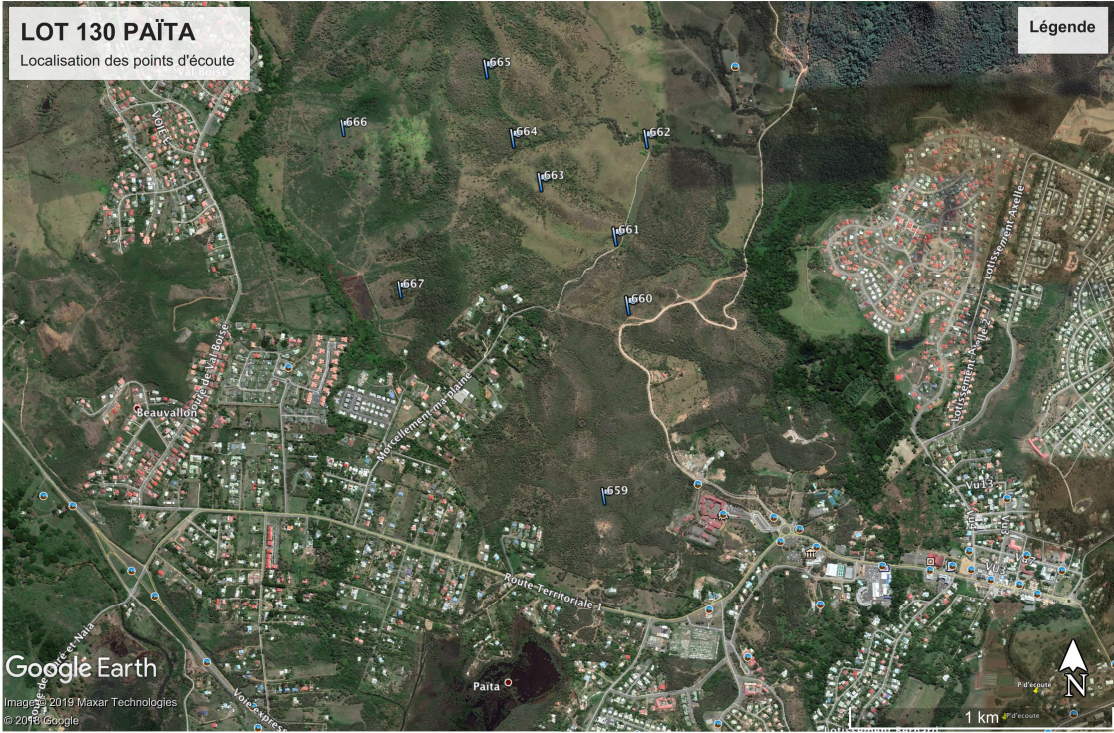
+ : Peu d'individus, avec un très faible recouvrement



Avifaune. Méthodologie :

9 points d’écoute de 10mn le matin à l’aurore et le soir avant le coucher du soleil, heures où les oiseaux sont le plus expressifs, ont été effectués dans les différentes formations végétales du site, les oiseaux vus ou entendus pendant les déplacements ont été aussi pris en compte s’ils n’ont pas été cochés aux points d’écoutes, suivant le protocole établi par la Société Calédonienne d’Ornithologie (CSO).

Situation des points d’écoute



Analyse :

19 espèces d’oiseaux ont été vus et/ou entendus, la plupart sont des habitués de ses types de formations végétales, pouvant y trouver nourriture, abris et lieu de nidification, d’autres, comme le corbeau, l’échenilleur calédonien ou la stourne, plus forestiers et erratiques n’y sont que ponctuellement. Sur les 19 espèces, 4 sont endémiques, 10 sont indigènes et 5 sont introduites. 11 de ces espèces sont protégées par le Code de l’Environnement de la Province Sud et 2 sont inscrites comme préoccupation mineure (Lc) sur la Liste Rouge de l’UICN. (Voir le tableau récapitulatif)

GENRE	ESPECE	NOM COMMUN	STATUT	PS	UICN
Accipiter	fasciatus vigilax	Autour australien	A	x	
Acridotheres	tristis	Merle des Moluques	I		
Aplonis	striatus subsp striatus	Stourne	E	x	
Artamus	leucorhynchus melanoleucus	Langrayen	E	x	
Chalcophaps	indica subsp chrysochlora	Colombe turvert	A	x	
Collocalia	spodopygius ssp leucopygia	Martinet à croupion blanc	A		
Corvus	moneduloides	Corbeau	E	x	
Estrilda	astrild	Bengali	I		
Gallus	gallus	Coq	I		
Gerygone	flavolateralis subsp flavolateralis	Wapipi	A	x	
Haliastur	sphenurus	Busard	A	x	Lc
Lonchura	castaneothorax	Donacole	I		
Megalurulus	mariei	Mégature calédonienne	E	x	Lc
Pachycephala	rufiventris ssp xanthetraea	Siffleur à ventre roux	A		
Porphyrio	porphyrio spp caledonicus	Poule sultane	A		
Rhipidura	albiscapa ssp bulgeri	Petit lève-queue	A	x	
Streptopedia	chinensis tigrina	Tourterelle tigrine	I		
Trichoglossus	haematotodus ssp deplanchei	Loriquet	A	x	
Zosterops	lateralis griseonata	Zosterops à dos gris	A	x	



Oiseaux photographiés sur le site



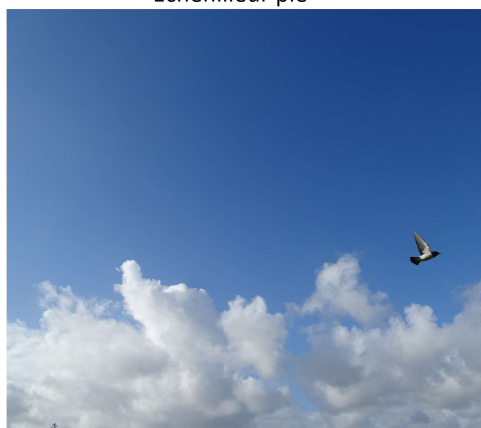
Echenilleur pie



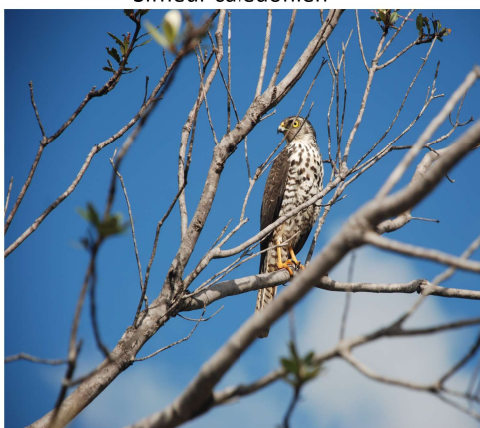
Siffleur calédonien



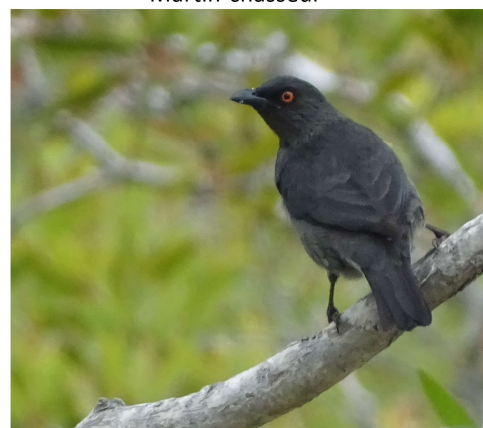
Martin-chasseur



Hirondelle busiere



Autour australien



Stourne



Rhipidure à collier

POINT D'ECOUTE P1			GPS: 220715.44/1662117.61			Distance						En vol			
Savane mixe et zone humide			6h			0-15m		15-50m		50-100m		>100m			
GENRE	ESPECE	NOM COMMUN	V	E	V	E	V	E	V	E	V	E	V	E	TOTAL
Accipiter	fasciatus vigilax	Autour australien											x		1
Acridotheres	tristis	Merle des Moluques											x	x	6
Corvus	moneduloides	Corbeau							x						1
Gallus	gallus	Coq							x						2
Gerygone	flavolateralis subsp flavolateralis	Wapipi	x	x											2
Pachycephala	caledonica subsp caledonica	Siffleur à ventre roux				x									2
POINT D'ECOUTE P2			GPS:220707.24/166211625			Distance						En vol			
Savane à niaouli, pâturage			6h20			0-15m		15-50m		50-100m		>100m			
GENRE	ESPECE	NOM COMMUN	V	E	V	E	V	E	V	E	V	E	V	E	TOTA
Chalcophaps	indica subsp chrysochlora	Colombe turvert							x						1
Estrilda	astrild	Bengali	x	x											8
Gerygone	flavolateralis subsp flavolateralis	Wapipi				x									2
Lichmera	incana subsp incana	Méliphage à oreillons gris				x									1
Pachycephala	caledonica subsp caledonica	Siffleur à ventre roux	x	x		x	x						x		4
POINT D'ECOUTE P3			GPS:220655.23/166212023			Distance						En vol			
Bord de mare			6h45			0-15m		15-50m		50-100m		>100m			
GENRE	ESPECE	NOM COMMUN	V	E	V	E	V	E	V	E	V	E	V	E	TOTAL
Acridotheres	tristis	Merle des Moluques											x		bcp
Aerodramus	spodopygius ssp leucopygius	Martinet à croupion blanc											x		4
Gerygone	flavolateralis subsp flavolateralis	Wapipi			x	x									2
Lalage	leucopygia subsp montrousieri	Echenilleur pie				x									1
Pachycephala	caledonica subsp caledonica	Siffleur à ventre roux	x	x	x	x	x								4
Porphyrio	porphyrio spp caledonicus	Poule sultane			x	x									2
Rhipidura	albiscapa ssp bulgeri	Petit lève-queue	x	x											1
POINT D'ECOUTE P4			GPS: 220700.54/1662106.13			Distance						En vol			
Savane à niaouli			7h15			0-15m		15-50m		50-100m		>100m			
GENRE	ESPECE	NOM COMMUN	V	E	V	E	V	E	V	E	V	E	V	E	TOTAL
Aerodramus	spodopygius ssp leucopygius	Martinet à croupion blanc											x		5
Artamus	leucohynchus melanoleucus	Hirondelle busiere	x	x									x		2
Pachycephala	caledonica subsp caledonica	Siffleur à ventre roux	x	x	x										3
Todiramphus	sanctus ssp canacorum	Martin-pêcheur			x										1
Trichoglossus	haematodus ssp deplanchei	Loriquet											x		2
POINT D'ECOUTE P5			GPS:220654.83/1662102.55			Distance						En vol			
Savane à niaouli, paturage			7h45			0-15m		15-50m		50-100m		>100m			
GENRE	ESPECE	NOM COMMUN	V	E	V	E	V	E	V	E	V	E	V	E	TOTAL
Acridotheres	tristis	Merle des Moluques											x		8
Aerodramus	spodopygius ssp leucopygius	Martinet à croupion blanc											x		4
Lalage	leucopygia subsp montrousieri	Echenilleur pie				x									1
Pachycephala	caledonica subsp caledonica	Siffleur à ventre roux	x	x	x		x								4
Rhipidura	albiscapa ssp bulgeri	Petit lève-queue	x	x											1
Zosterops	lateralis griseonata	Zosterops à dos gris											x		6
POINT D'ECOUTE P6			GPS: 220647.42/1662059.48			Distance						En vol			
Savane à niaouli			8h10			0-15m		15-50m		50-100m		>100m			
GENRE	ESPECE	NOM COMMUN	V	E	V	E	V	E	V	E	V	E	V	E	TOTAL
Acridotheres	tristis	Merle des Moluques											x		6
Estrilda	astrild	Bengali			x	x									bcp
Haliastur	sphenurus	Busard											x		1
Megalurulus	mariei	Mégalure calédonienne	x												1
Pachycephala	rufiventris ssp xanthetraea	Siffleur à ventre roux							x						1
Zosterops	lateralis griseonata	Zosterops à dos gris											x		4
POINT D'ECOUTE P7			GPS:220652.96/1662041.83			Distance						En vol			
Savane mixe (Niaouli, gaïac, pinus)			8h20			0-15m		15-50m		50-100m		>100m			
GENRE	ESPECE	NOM COMMUN	V	E	V	E	V	E	V	E	V	E	V	E	TOTAL
Acridotheres	tristis	Merle des Moluques			x	x							x		4
Aerodramus	spodopygius ssp leucopygius	Martinet à croupion blanc			x										2
Gerygone	flavolateralis subsp flavolateralis	Wapipi											x		2
Pachycephala	rufiventris ssp xanthetraea	Siffleur à ventre roux				x			x						1
POINT D'ECOUTE P8			GPS:220713.83/1662047.12			Distance						En vol			
Savane mixe (Niaouli, gaïac, pinus)			8h45			0-15m		15-50m		50-100m		>100m			
GENRE	ESPECE	NOM COMMUN	V	E	V	E	V	E	V	E	V	E	V	E	TOTAL
Acridotheres	tristis	Merle des Moluques											x		6
Estrilda	astrild	Bengali	x	x											bcp
Haliastur	sphenurus	Busard											x		1
Lonchura	castaneothorax	Donacole	x	x											bcp
Pachycephala	rufiventris ssp xanthetraea	Siffleur à ventre roux	x	x											2



Streptopedia	chinensis tigrina	Tourterelle tigrine										x		2	
POINT D'ECOUTE P9		GPS:220734.50/1662112.82	Distance										En vol		
Savane à niaouli		16h45	0-15m		15-50m		50-100m		>100m						
GENRE	ESPECE	NOM COMMUN	V	E	V	E	V	E	V	E	V	E	V	E	TOTAL
Acridotheres	tristis	Merle des Moluques											x		4
Aplonis	striatus subsp striatus	Stourne			x	x									2
Gerygone	flavolateralis subsp flavolateralis	Wapipi	x	x											1
Pachycephala	rufiventris ssp xanthetraea	Siffleur à ventre roux			x	x									1
Rhipidura	albiscapa ssp bulgeri	Petit lève-queue	x	x											1
Trichoglossus	haematotodus ssp deplanchei	Loriquet											x	x	6

### Conclusion :

Le site, couvert en grande partie de savane à niaoulis plus ou moins entropisée n'offre pas d'intérêt du point de vue richesse botanique (4 espèces endémiques à large répartition sur 44). Le milieu, très perturbé par les activités humaines a laissées la part belle aux espèces exotiques voire envahissantes. Les zones humides, même si elles ne sont pas inscrites comme site RAMSA au titre de la convention sur les zones humides mériteraient qu'elles soient conservées, d'une part pour leur beauté pour certaines et aussi parce qu'elles sont des réserves d'eau non négligeable à une époque où les sécheresses sont longues et fréquentes. L'avifaune, composée de 19 oiseaux communs, dont 11 protégés par le Code de l'Environnement de la Province Sud, habitués aux zones urbanisées, ne devrait pas souffrir de l'installation d'un nouveau lotissement dans la mesure où les travaux de défrichage aient lieu en dehors de la saison de nidification qui s'étale de septembre à février.

Fait au Mont-Dore le 17 septembre 2019.

Jean-Louis Ruiz













