

Initiation

Découverte de la production ovine V2

Initiation, découverte de la production ovine

Sommaire:

1. Origine et historique de l'élevage ovin
2. Photographie de la situation mondiale de l'élevage ovin
 - Répartition du cheptel, production mondiale, consommation et flux
3. Caractéristiques de la filière ovine en Nouvelle-Calédonie
 - Historique de l'élevage ovin en Nouvelle-Calédonie
 - Photographie de la production locale
 - Organisation de la filière (les principaux acteurs)
4. Les composantes de l'installation en élevage ovin
 - Les préliminaires: comment s'installer, avec quels moyens, dans quelles conditions ?
 - les clés de la réussite d'un élevage ovin
 - Quelques outils en faveur de l'installation en élevage ovin
5. Les infrastructures
6. Les techniques de production (principes de base)
 - ✓ maîtrise des besoins alimentaires
 - ✓ maîtrise sanitaire du troupeau
 - ✓ maîtrise de la conduite de la reproduction
7. Organisation de la commercialisation
8. Organisation du travail
9. Conclusion de la journée
 - thèmes abordés, les actions de formation à venir, évaluation des acquis, enquête de satisfaction .

Initiation

Découverte de la production ovine V2

Initiation, découverte de la production ovine

1. Origine et historique de l'élevage ovin.

- Espèce domestique de mammifères herbivores (famille des ruminants) issue de la famille des ongulés;
- Le mouton est un descendant d'un mélange de sous-espèces de l'espèce de mouflon originaire d'Europe et du Moyen-Orient;
- Les moutons ont été parmi les premiers animaux à être domestiqués par l'homme vers le VII^{ème} ou VIII^{ème} millénaire
- Les moutons élevés dans le monde entier pour leur (lait, viande, peau, laine) ont joué un rôle central et culturel dans de nombreuses civilisations (scènes champêtres, légendes, grandes religions, certains rites) comme animaux de sacrifices notamment chez les musulmans lors l'Aïd el-Kebir.
- L'espèce à toujours fait partie de l'agriculture de subsistance. C'était aussi un moyen d'échange dans l'économie du troc;
- L'espèce présente plusieurs caractéristiques: (peu agressive, taille gérable, maturité sexuelle précoce, caractère sociable, taux de productivité élevé) qui font qu'elle est facile à apprivoiser;
- L'ovin est aujourd'hui une espèce domestiquée largement tributaire de l'homme pour sa santé et sa survie;
- Aujourd'hui, les principaux pays producteurs consacrés à cet élevage sont l'Amérique (nord, sud), l'Angleterre, le Moyen Orient, l'Asie, l'Australie et la Nouvelle-Zélande (consommation locale, exportation de laine et de viande);
- L'élevage ovin participe de façon importante à l'économie agricole mondiale;
- La production est cependant fortement concurrencée par le porc, le poulet et le bovin;

Initiation

Découverte de la production ovine V2

Initiation, découverte de la production ovine

1. Origine et historique de l'élevage ovin.

- L'espèce compte plus de 200 races dans le monde (lait, viande, laine) de taille et de poids variés (femelle: 45 à 100 Kg - mâle: 45 à 145 Kg).
- L'espèce est classée selon les qualités d'élevage, les aptitudes bouchères ou mixtes, le but de production recherché (laine, viande, lait, peau).
- L'espérance de vie d'un ovin est de 10 à 12 ans. Ses performances commencent à décroître à partir de quatre ans;
- Depuis la fin du 20^{ème} siècle, le marché de la laine a commencé à décroître au profit des fils synthétiques du fait du prix bon marché (prix de la tonte plus élevé / prix de vente de la laine);
- La laine est de plus en plus utilisée dans l'industrie comme matériau d'isolation;
- Au 21^{ème} siècle, la vente de la viande de mouton est la partie la plus rentable même si sa consommation a diminué / (porc, poulet, bœuf);
- La peau du mouton est utilisée pour la fabrication des (vêtements, chaussures, tapis);
- Les sous-produits de l'abattage sont valorisés : les os (fabrication des boutons), les cartilages (colles, gélatines), l'intestin (boyaux à saucisses, fil de suture chirurgical, cordes d'instruments de musique et raquettes de tennis), le suif (bougies, savons), le suint de la matière grasse purifiée en lanoline (produits cosmétiques).

Initiation

Découverte de la production ovine V2

Initiation, découverte de la production ovine

2. Photographie de la situation mondiale de l'élevage ovin

Répartition du cheptel, production, consommation en 2014.

Pays	Cheptel reproducteur (millions de têtes)	Abattages (1000 t ^{ec} *)	Poids carcasse moyen des agneaux (Kg)	Consommation (1000 t ^{ec} *)	Autosuffisance (%)	Consommation Annuelle (Kg / habitant)
Union-Européenne (28)	63	807	15	947	85 %	1,9
Chine	150	2 080	15	2 337	89 %	1,7
Australie	72	720	22	247	292 %	10,5
Nouvelle-Zélande	30	486	18	75	646 %	16,7
Turquie	31	291	-	291	100 %	3,8
Argentine	15	60	15	58	103 %	1,4
Uruguay	7	24	15	5	462 %	1,5

Sources : Chiffres clés 2015 (IDELE) Productions ovines lait et viande / Eurostat et estimation GEB / FAO et statistiques nationales

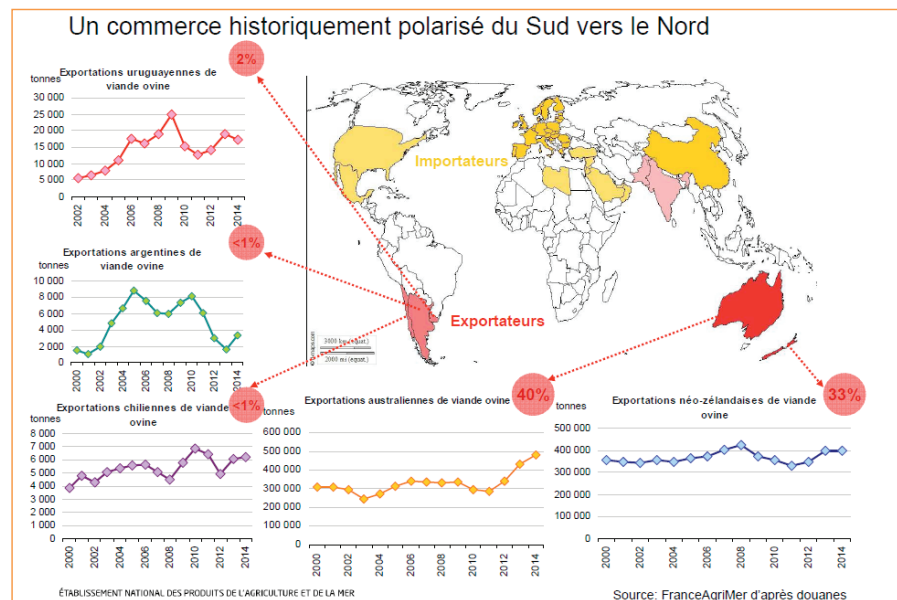
*TEC : unité de mesure en million de tonnes équivalent carcasse

Initiation Découverte de la production ovine V2

Initiation, découverte de la production ovine

Les échanges de la production ovine à l'échelle mondiale

Source: comité ovins-caprins / le marché mondial de la viande ovine (10 septembre 2015 Montreuil)



Initiation

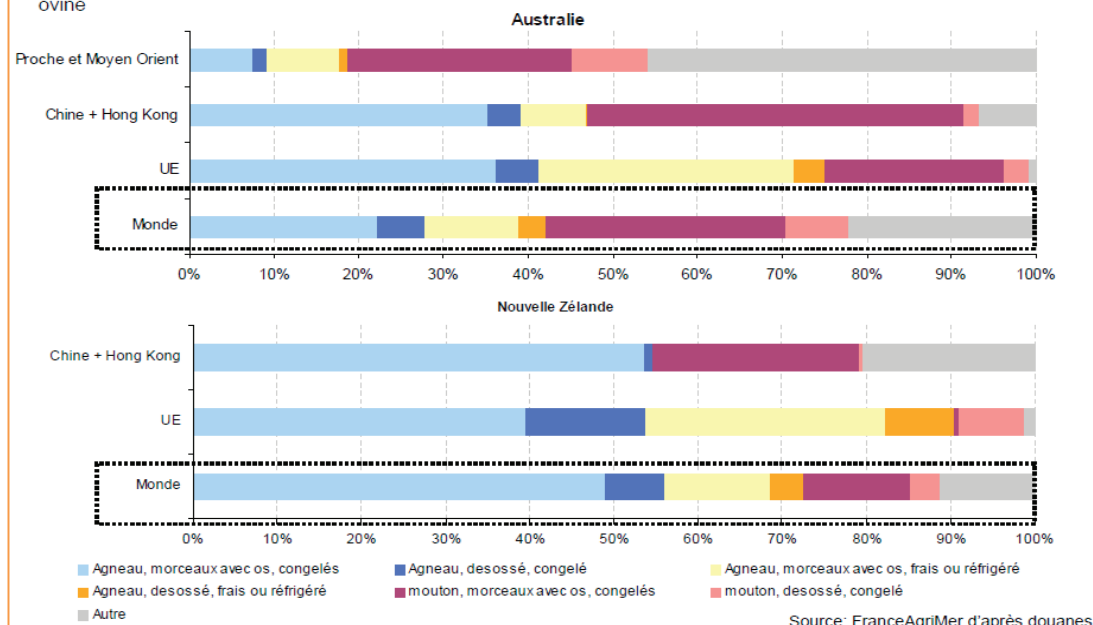
Découverte de la production ovine V2

Initiation, découverte de la production ovine

La situation mondiale de l'élevage ovin

La composition des exportations varie en fonction des destinations et des origines

Part des différents types de viande dans le total des exportations australiennes et néo-zélandaises de viande ovine



Initiation

Découverte de la production ovine V2

Initiation, découverte de la production ovine

La situation mondiale de l'élevage ovin

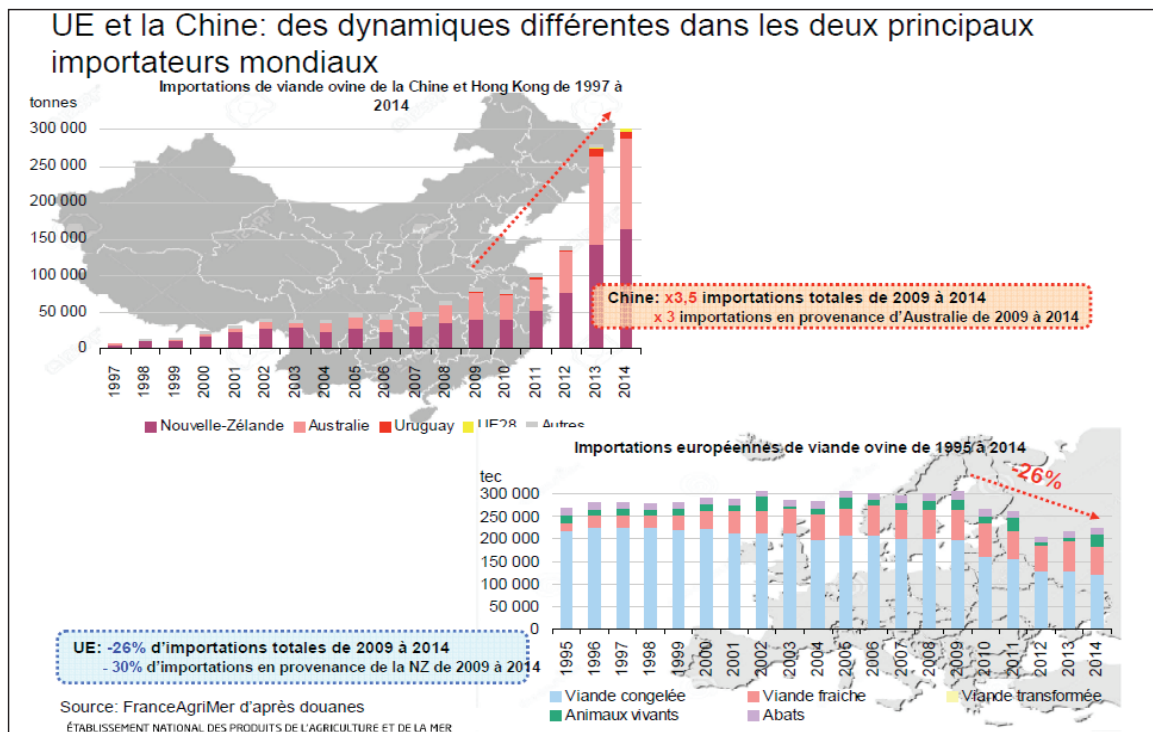
Différents facteurs d'évolution du commerce mondial de viande ovine:

- Prix et évolution des taux de change, ex: \$ néo-zélandais/euro
- Evolution de la demande mondiale
- Aléas sur l'offre: climatiques, sanitaires
- Développement des techniques de découpe et de conservation
- Changement structurels sur la production de viande ovine ex: concurrence d'autres productions

Initiation Découverte de la production ovine V2

Initiation, découverte de la production ovine

La situation mondiale de l'élevage ovin



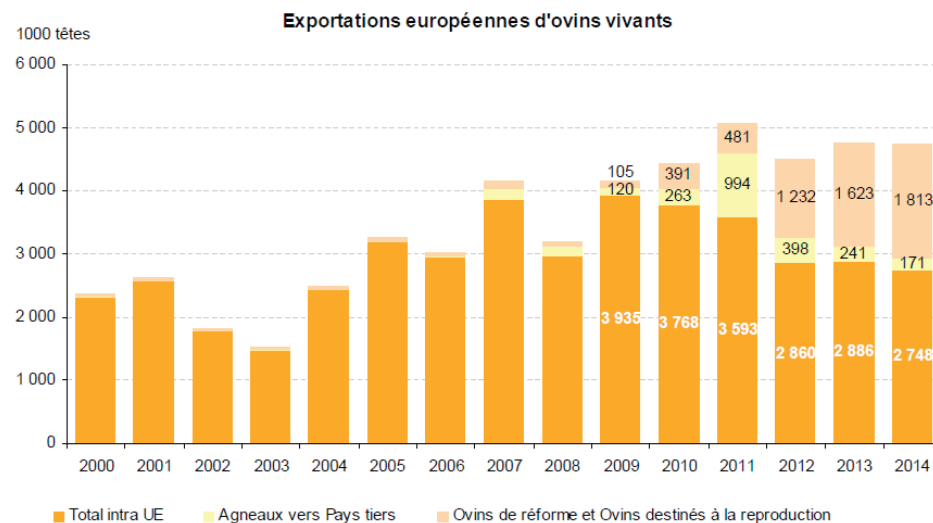
Initiation

Découverte de la production ovine V2

Initiation, découverte de la production ovine

La situation mondiale de l'élevage ovin

Hausse des exportations de l'UE vers les Pays tiers sous forme d'animaux vivants



ÉTABLISSEMENT NATIONAL DES PRODUITS DE L'AGRICULTURE ET DE LA MER

Source: FranceAgriMer d'après douanes

Initiation

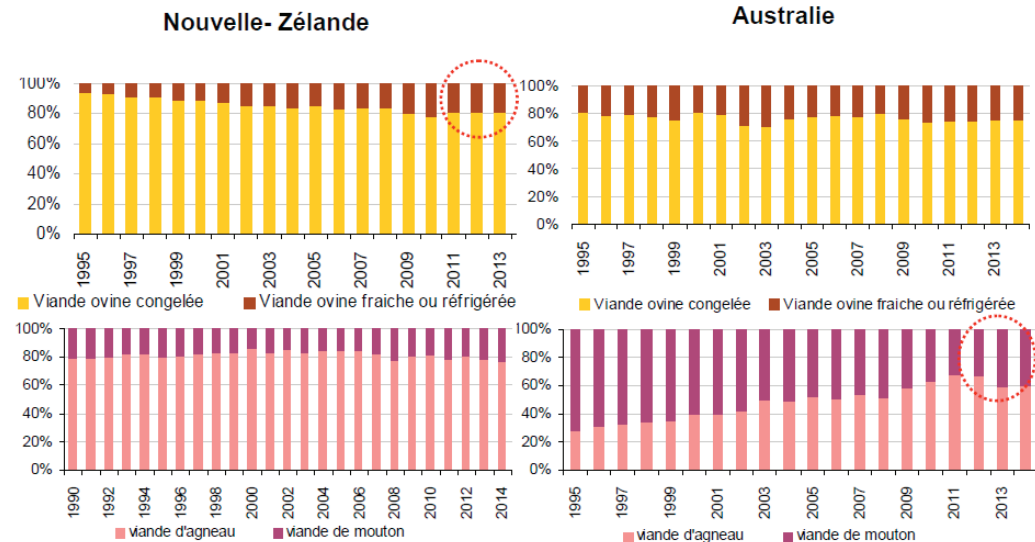
Découverte de la production ovine V2

Initiation, découverte de la production ovine

La situation mondiale de l'élevage ovin

La part de viande de mouton et de viande congelée montre un léger rebond depuis 2010

Evolution de la composition des exportations australiennes et néo-zélandaises de viande ovine



ÉTABLISSEMENT NATIONAL DES PRODUITS DE L'AGRICULTURE ET DE LA MER

Source: FranceAgriMer d'après douanes

Initiation

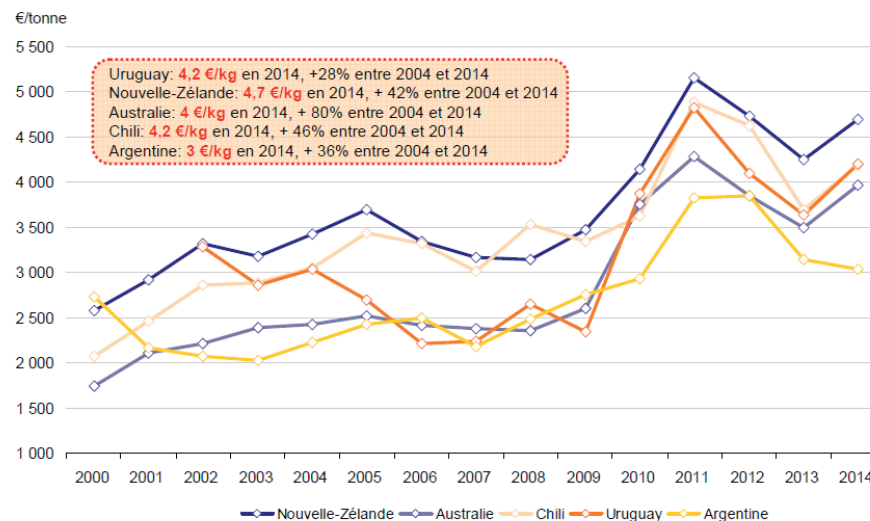
Découverte de la production ovine V2

Initiation, découverte de la production ovine

La situation mondiale de l'élevage ovin

Les cours mondiaux sont orientés à la hausse

Prix moyen à l'exportation de la viande ovine et caprine des principaux exportateurs



ÉTABLISSEMENT NATIONAL DES PRODUITS DE L'AGRICULTURE ET DE LA MER

Source: FranceAgriMer d'après douanes

Initiation

Découverte de la production ovine V2

Initiation, découverte de la production ovine

La situation mondiale de l'élevage ovin

Conclusion: les évolutions récentes du commerce mondial de viande ovine

- Hausse de la demande chinoise en viande ovine:
 - Réorientation des exportations des principaux exportateurs vers l'Asie
 - Baisse des envois vers l'UE à l'exception de l'Australie
 - Changement dans la composition des exportations: rebond de la viande de mouton et de la viande congelée depuis 2010
- Hausse de la demande dans le Golf persique:
 - Hausse des exportations européennes d'ovins vivants vers les Pays tiers
- Baisse de la production néo-zélandaise de viande ovine et hausse des exportations vers l'Asie:
 - Plus forte dépendance de la filière néo-zélandaise au marché chinois
 - Sous utilisation des contingents de l'UE
- Hausse et volatilité des cours sur les marchés mondiaux

ÉTABLISSEMENT NATIONAL DES PRODUITS DE L'AGRICULTURE ET DE LA MER

Initiation

Découverte de la production ovine V2

Initiation, découverte de la production ovine

3. Caractéristiques de la filière ovine en Nouvelle-Calédonie;

Historique de l'élevage ovin en Nouvelle-Calédonie;

- ✓ Introduction des premiers moutons en Nouvelle-Calédonie remonte à l'époque des premiers explorateurs et marins (ressource en protéines). L'élevage s'est ensuite développé avec l'arrivée des premiers colons. Les échanges maritimes de l'époque ont favorisé l'importation de races (Anglo-Saxonnes, Françaises) qui au fil des années, avec le croisement des races a favorisé l'apparition d'un type de mouton « local » rustique, adapté au biotope calédonien, de taille moyenne et peu laineux.
- ✓ But: animal de petite taille facilement transportable, ressources alimentaires (lait, viande), gestion de l'environnement;
- ✓ Sur cette base locale, les éleveurs ont cherché à améliorer la qualité des carcasses en introduisant des géniteurs mâles d'origine Anglo-Saxonne (Suffolk, Border Leicester);
- ✓ 1988: sous l'impulsion administrative, introduction d'Australie de 800 ovins de plusieurs races (Border leicester, Suffolk, Mérinos, **South Down, Poll Dorset**) dans le but de développer l'élevage et améliorer la productivité du cheptel ovin calédonien;

Initiation

Découverte de la production ovine V2

Initiation, découverte de la production ovine

- Historique de l'élevage ovin en Nouvelle-Calédonie;
- ✓ 1989: Déclin annoncé de la filière en raison de plusieurs facteurs limitant le développement de l'élevage: formation insuffisante des éleveurs, difficultés liées aux prédateurs, infrastructures non adaptées, difficultés sanitaires (myiases cutanées, parasitisme digestif), marché de la viande non structuré (abattage, commercialisation), pâturages non adaptés aux petits ruminants
- ✓ 1998: introduction de Nouvelle-Zélande en vif des premières races allaitantes rustiques adaptées aux conditions d'élevage (Wiltshire Poll) et en 2007 le Damara;
- ✓ 2005: Soutien à la filière par la province sud en vue de développer l'élevage , d'améliorer la productivité du cheptel calédonien et permettre d'alimenter le marché local (produits frais);
- ✓ 2008: Organisation des abattages et de la commercialisation de la production ovine locale via l'OCEF;
- ✓ 2011: Introduction par voie embryonnaire de la race Dorper (qualités d'élevage, aptitudes bouchères);
- ✓ Actuellement, la production locale est orientée vers un schéma viande.



Initiation

Découverte de la production ovine V2

Initiation, découverte de la production ovine

Photographie de la production locale

- Le cheptel reproducteur ovin compte 2 500 brebis (environ 35 élevages);
- C'est une activité secondaire avec un système d'élevage en monoproduction;
- Le cheptel ovin est majoritairement présent sur des exploitations dont la superficie totale moyenne du foncier comprend (20 – 50 ha);
- + 30 % des élevages ovins comptent un cheptel reproducteur femelle compris entre (25 – 50) brebis;
- L'élevage est orienté vers une production de viande destinée à alimenter le marché local;
- La production locale représente 1,5 % du marché local;
- La consommation moyenne de viande ovine par habitant est de 1,8 Kg /an;
- Le cheptel ovin allaitant est représenté par des races et/ou types génétiques mixtes mieux adaptés aux conditions d'élevage et au marché visé;
- L'effectif reproducteur femelle moyen / élevage comprend (25 – 50) brebis;
- La moyenne d'âge des éleveurs est plutôt élevée (50-55 ans);
- La filière dispose d'un marché porteur face à une production locale qui s'organise peu à peu;
- L'élevage ovin demande une présence et un suivi;
- Les principaux facteurs limitant liés à l'élevage ovin sont les chiens et le parasitisme.

Initiation

Découverte de la production ovine V2

Initiation, découverte de la production ovine

Répartition géographique du cheptel ovin-caprin (adhérents UPRAOC 2015)

Inventaire du cheptel reproducteur ovin-caprin (N-C) en 2015 (adhérents UPRA-OC):

2 133 femelles (31 élevages), soit ↗ 0,9 % des effectifs reproducteurs femelles / 2014

Cheptel reproducteur ovin : 1 890 brebis (88,6 %) / 23 élevages

↗ 1,4 % des effectifs / 2014

Cheptel reproducteur caprin : 243 chèvres (11,4 %) / 8 élevages

↘ 3,2 % des effectifs / 2014

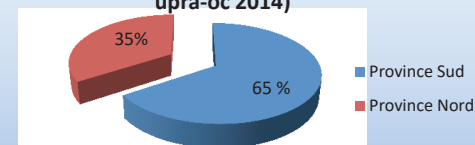
Ensemble Nouvelle-Calédonie			
effectifs reproducteurs femelles			
ovin	évol %	caprin	évol %
1958	/	208	/
1827	- 6,7	187	- 10,1
1876	2,7	207	10,7
1863	- 0,7	251	21,2
1890	1,4	243	- 3,2

28 élevages utilisateurs ovins-caprins : 20 ovins (71,4 %) / 8 caprins (28,6 %)

Cheptel reproducteur ovin localisé en province sud : 1 235 brebis (65 %) / 1 224 femelles en 2014

Cheptel reproducteur ovin localisé en province nord : 655 brebis (35 %) / 655 mères en 2014

Répartition géographique du cheptel reproducteur femelle ovin (adhérents upra-oc 2014)



Initiation

Découverte de la production ovine V2

Initiation, découverte de la production ovine

Le marché de la viande ovine-caprine en Nouvelle-Calédonie (2008-2014)

Source: mémento agricole 2013, 2014 (DAVAR, SESER, DOUANE)

	2008	2009	2010	2011	2012	2013	2014
Production locale (viandes ovines-caprines) (T)	10,3	8,1	10,3	14,4	12,7	12,8	6,4
évolution (%) production locale	/	-21,3	27,2	39,8	-11,8	0,8	-50
Importation viandes ovine N-Z (T)	603,7	599	701,1	532,9	476,7	487	415,2
évolution (%) importation	/	-0,8	17	24	-10,5	2,2	-14,7

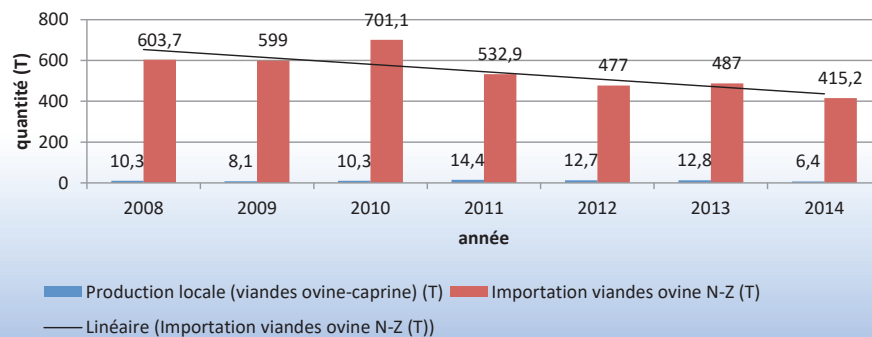
Evolution du marché local de la viande ovine-caprine (2013-2014):

Production locale: - 50 %
Importation (NZ): - 14,7 %

Marché de la viande ovine 2014:

Production locale: 1,5 %
Importation: 98,5 %

Evolution du marché local des viandes ovines caprines (2008-2014)
(production locale viandes ovine-caprine / importations viandes ovine)
(source mémento agricole DAVAR-SESER)



Initiation Découverte de la production ovine V2

Initiation, découverte de la production ovine

Typologie des exploitations ovines-caprines (adhérents UPRAOC 2015)

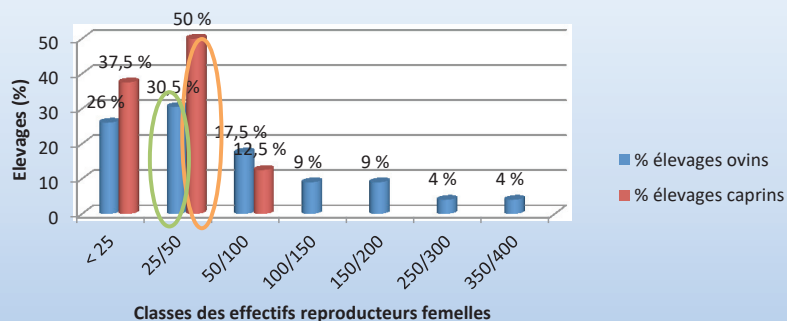
Elevages ovins : 7 classes d'effectifs

26 % des éleveurs > 25 femelles / n = 6
30,5 % des éleveurs (25/50) femelles / n = 4
 17,5 % des éleveurs (50/100) femelles / n = 4
 9 % des éleveurs (100/150) / n = 2
 9 % des éleveurs (150/200) / n = 2
 4 % des éleveurs (250/300) / n = 1
 4 % des éleveurs (350/400) / n = 1

Elevages caprins : 3 classes d'effectifs

37,5 % des éleveurs (< 25) femelles / n = 3
50 % des éleveurs (25/50) femelles / n = 4
 12,5 % des éleveurs (50/100) femelles / n = 1

Répartition des élevages par classe selon les effectifs reproducteurs
femelles (adhérents upra-oc 2015)



Initiation

Découverte de la production ovine V2

Initiation, découverte de la production ovine

Organisation de la filière en Nouvelle-Calédonie (les principaux acteurs)



Initiation

Découverte de la production ovine V2

Initiation, découverte de la production ovine

4 Les composantes de l'installation en élevage ovin

S'installer en élevage ovin

- L'élevage ovin se caractérise par un cycle de production court et permet la valorisation de petites surfaces
- Il convient à une activité de diversification
- Cependant, la conduite d'élevage présente des facteurs limitant en relation avec l'environnement de l'exploitation.
- L'activité tolère les actions préventives plutôt que curatives ...

AVANTAGES

- ✓ Création de trésorerie rapide
- ✓ Manipulation facile (utilisation de main d'œuvre familiale)
- ✓ Marché ouvert; 3% de couverture du marché
- ✓ Produit de qualité
- ✓ Mise en valeur de petites surfaces (les zones de parcours)
- ✓ Produit d'appel (organisation du marché à la ferme)
- ✓ Sécurisation du revenu (Diversification des sources de revenu)
- ✓ Lutte contre le parasitisme en alternance avec des bovins: tiques / strongles (Effet serpillère)

INCONVENIENTS

- ✓ Sensible aux attaques de chiens, nécessité de clôtures étanches
- ✓ Manipulations fréquentes pour la gestion du parasitisme, nécessité d'une présence régulière
- ✓ Technicité indispensable pour la conduite de l'élevage (reproduction, sanitaire, alimentation)
- ✓ Coût des clôtures élevé
- ✓ Nécessité d'installations spécifiques (parc de contention)
- ✓ Laine: coût de la tonte, pénibilité du travail
- ✓ Présence d'herbe à piquants en NC qui nécessite l'utilisation de races sans laine
- ✓ Les zones humides entraînent des problèmes de parasitisme et de pieds
- ✓ Abreuvoirs spécifiques
- ✓ Approvisionnement en brebis de renouvellement difficile et coûteux

Initiation

Découverte de la production ovine V2

Initiation, découverte de la production ovine

Exemples d'association de l'élevage ovin

En association	Bovin	Grandes cultures	Vergers	Sylviculture
Avantages	<ul style="list-style-type: none"> - gestion du parasitisme - meilleure valorisation des pâtures en alternant ovins/bovins 	<ul style="list-style-type: none"> - Entretien des jachères - Valorisation des rebus et coproduits - Valorisation de zones non cultivables 	<ul style="list-style-type: none"> - Entretien du couvert végétal - Valorisation des surplus ou des déclassés - Valorisation de zones non cultivables 	<ul style="list-style-type: none"> - Entretien du paysage - Maitrise des adventices
Inconvénients	<ul style="list-style-type: none"> - Gestion précise des rotations - Coût et entretien des clôtures - Abreuvoirs adaptés 	<ul style="list-style-type: none"> - Accessibilité de zones de pâtures (transport des animaux) 	<ul style="list-style-type: none"> - Obligation de mise en place de parcs mobiles protégés (chiens) - Surveillance des animaux 	<ul style="list-style-type: none"> - Surveillance obligatoire pour éviter Dégâts par les animaux

Initiation

Découverte de la production ovine V2

Initiation, découverte de la production ovine

les préliminaires: comment s'installer, avec quels moyens, dans quel but?



Initiation

Découverte de la production ovine V2

Initiation, découverte de la production ovine

les clés de la réussite d'un élevage ovin

L'acquisition
d'un niveau de
formation
minimum

Étude technico-
économique du
projet

Mise en place
des
infrastructures
Ressources
alimentaires

Acquisition du
cheptel
reproducteur

Le suivi
technique
(enregistrement
des données
zootecniques)

Initiation

Découverte de la production ovine V2

Initiation, découverte de la production ovine

Quelques outils en faveur de l'installation en élevage ovin



Initiation

Découverte de la production ovine V2

Initiation, découverte de la production ovine

5 - Les infrastructures

C'est l'ensemble des locaux et des réalisations diverses qui accompagnent les actions techniques en aval ou en amont de la production animale, représentés par quatre postes.

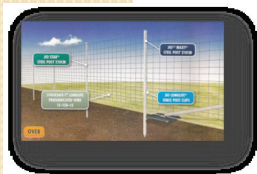
LES CLÔTURES

Rôle: C'est un dispositif grillagé capital dans la conduite d'un élevage ovin à plusieurs niveaux:

- équipement qui permet de contenir les animaux
- dispositif de protection contre les agressions extérieures (chiens, braconnage)
- limite l'entrée et la concurrence du gibier sur le pâturage
- contribue à la gestion des ressources fourragères et à la lutte contre le parasitisme



- La mise en place des clôtures représente la charge principale des investissements d'un élevage ovin
- Bien raisonner le projet en amont (clôtures adaptées aux spécificités de l'exploitation et de son environnement)
- L'efficacité d'une clôture dépend de son entretien



3 types de clôtures:

- La clôture périphérique (fourniture: 950 000 F / Km; main d'œuvre: 600 à 750 000 F / Km)
- La clôture de cloisonnement (fourniture: 800 000 F / Km; main d'œuvre: 600 000 F / Km)
- La clôture temporaire (135 à 150 F / m)

Initiation

Découverte de la production ovine V2

Initiation, découverte de la production ovine

5 - Les infrastructures

UNE BERGERIE

C'est un espace couvert qui englobe le dispositif de contention qui permet de réaliser diverses manipulations des animaux

- Elle doit permettre les fonctions suivantes:
 - manipuler les animaux en toute sécurité, sans stress pour l'animal et l'éleveur (recensement, tri, traitement, pesées, etc...)
 - isoler des animaux à surveiller (soin, agnelage)
 - Être fonctionnelle pour l'éleveur et les animaux
- Pour limiter son coût et la pénibilité du travail, bien étudier son installation en fonction de l'élevage. Selon les effectifs d'animaux et la main d'œuvre disponible, le bâtiment peut recevoir un outil de contention avec de simples claies ou une installation plus complète et fixe.
- Le bâtiment doit être couvert avec une implantation sur un dôme (hors humidité). La base du sol doit être recouverte de schiste (moins onéreux).

Coût d'une bergerie (60 m2):
500 000 F. CFP à 1 000 000 F. CFP



Initiation

Découverte de la production ovine V2

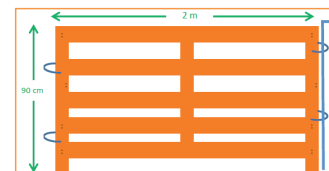
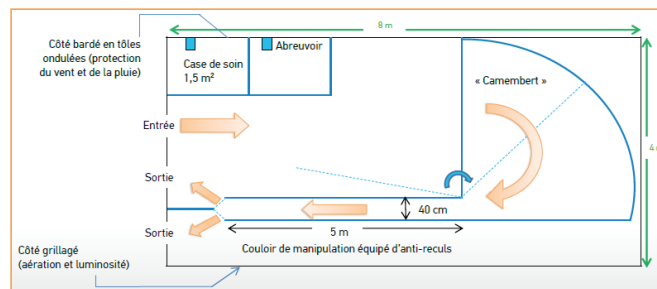
Initiation, découverte de la production ovine

5 - Les infrastructures

UN PARC DE CONTENTION

C'est un dispositif composé de plusieurs éléments mobiles ou fixes qui permettent de regrouper, immobiliser un lot d'animaux dans le cadre d'une intervention (pesée, vermifugation, parage d'onglons, tri, etc...)

Le parc de contention est placé à l'intérieur de la bergerie



Coût d'un parc de tri de 32 m2 pouvant traiter plusieurs lots de 30-40 animaux:

Fournitures de contention: 500 000 F. CFP

Fournitures gros œuvre: 500 000 F. CFP

Initiation

Découverte de la production ovine V2

Initiation, découverte de la production ovine

5 - Les infrastructures

LES EQUIPEMENTS

C'est tout le matériel annexe qui permet à la fois d'effectuer diverses manipulations et accueillir temporairement des lots d'animaux.

- Les équipements permettent de rendre fonctionnel l'outil de travail;
- Ils favorisent le bien-être des animaux, la sécurité de l'éleveur ainsi que le gain de temps.



Cornadis: 20 000 F. CFP
* hors douanes, taxes



Cage de pesée: 120 000 F. CFP
* hors douanes, taxes



Cage de retournement: 255 000 F. CFP
* hors douanes, taxes



Abreuvoir: 20 000 F. CFP
(coût estimé)



Râtelier / mangeoire:
150 000 F. CFP
* hors douanes, taxes



Initiation Découverte de la production ovine V2

Initiation, découverte de la production ovine

6 - Les techniques de production (principes de base)

✓ Maîtrise des besoins alimentaires

Les besoins alimentaires des ovins (adultes, jeunes) varient en fonction des stades de la production (lutte, gestation, lactation, croissance des jeunes)

LA NOTE D'ETAT CORPOREL PERMET D'AJUSTER L'ALIMENTATION

NOTE 2

BREBIS ASSEZ MAIGRE



LES ESPÈCES FOURRAGÈRES CONSEILLÉES EN ÉLEVAGE OVIN

- Privilégier les herbes plus courtes.
- Ajuster le chargement.
- Privilégier les associations graminées/légumineuses.

NOTE 3

BREBIS EN ÉTAT



NOTE 4

BREBIS GRASSE



GRAMINÉES

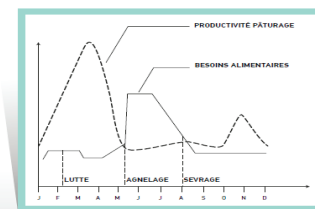
Green Panic
Pangola
Rhodes Grass
Silver Grass
Bambasti panic
Buffalo
Buffel Grass
Garton Panic

LÉGumineUSES

Seca stylo
Centro
Siratro
Glycine javanaise
Stylo Cook

UN OUTIL : LE BILAN FOURRAGER

- 1 Prendre en compte le type et l'âge des pâturages (naturel/amélioré, espèce, etc.).
- 2 Prendre en compte la consommation d'une brebis suitée : 303 kg de MS/an.
- 3 Prendre en compte la période de sevrage des agneaux.
- 4 Déduire le nombre maximum d'animaux.
- 5 Adapter son chargement à l'hectare en fonction des périodes.
- 6 Tenir compte des périodes de repousse.
- 7 En déduire le chargement de l'exploitation.



Initiation

Découverte de la production ovine V2

Initiation, découverte de la production ovine

6 - Les techniques de production (principes de base)

✓ Maîtrise sanitaire du troupeau

La gestion sanitaire de l'élevage ovin est importante car elle affecte la productivité de l'élevage et le revenu de l'éleveur. *Le parasitisme digestif en est la principale cause!*

Les principaux parasites présents:

- Les Strongles Digestifs
- Les Moniezia (Taenia)

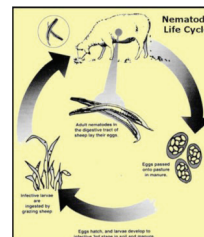
Stratégie et diagnostic de dépistage:

- la note d'état corporel (NEC)
- La technique FAMACHA
- Les coproscopies

Le calcul du chargement au pâturage

Stratégies de traitement:

- Les vermifuges (traitement selon l'infestation)



Les bonnes pratiques:

- La gestion des zones humides
- Les rotations
- Ajustement du chargement d'animaux
- L'identification, l'isolement et le traitement des animaux
- La réforme des animaux
- La gestion des catégories d'animaux à risque (jeunes, adultes);
- Pâturages en alternance avec une autre espèce animale;

Initiation

Découverte de la production ovine V2

Initiation, découverte de la production ovine

6 - Les techniques de production (principes de base)

- ✓ Maîtrise de la conduite de la reproduction

La conduite de la reproduction de l'élevage ovin rythmée à l'année. Le climat a une influence sur les races saisonnées et déssaisonnées. Chacune des races présente des caractères favorables aux conditions d'élevage et aux marchés. Les performances de l'élevage ovin reflètent les conditions alimentaires et la gestion sanitaire du troupeau.

4 RACES PRÉSENTES EN NOUVELLE-CALÉDONIE

RACES	SUFFOLK		WILTSHIRE		DAMARA		DORPER	
								
Saisonnalité	Saisonné	Désaisonné		Désaisonné		Désaisonné		Désaisonné
Conformation	+++	+		+		+++		+++
Prolificté	++	+		+++		+		+
Rusticité*	+	++		+++		++		++
Laine	+++	+		SANS		SANS		SANS

* Rusticité : Adaptation aux conditions d'élevage calédonien (parcours, pâturages)

CALENDRIER DE REPRODUCTION SUIVANT LE MODE DE CONDUITE

		Janvier	Février	Mars	Avril	Mai	Juin	Juillet	Août	Septembre	Octobre	Novembre	Décembre
Précipitations		Maxi											Mini
Ressources fourragères		Maxi											Mini
Photopériodisme		Jours longs											Jours longs
Race saisonnée (Suffolk)	Lutte saisonnée					Lutte					Agnelages		
						Pic de repro							
Races désaisonnées (Dama, Dorper, Wiltshire)	Lutte programmée	Lutte					Agnelages						
	Pic de repro												
	Lutte continue	Lutte continue (déconseillée, nécessite des phases de repos du bétail et de maîtriser l'alimentation des animaux)											
		Agnelages (pic naturel d'agnelage en juin-juillet)											
Période de vente		Race saisonnée										Races désaisonnées	



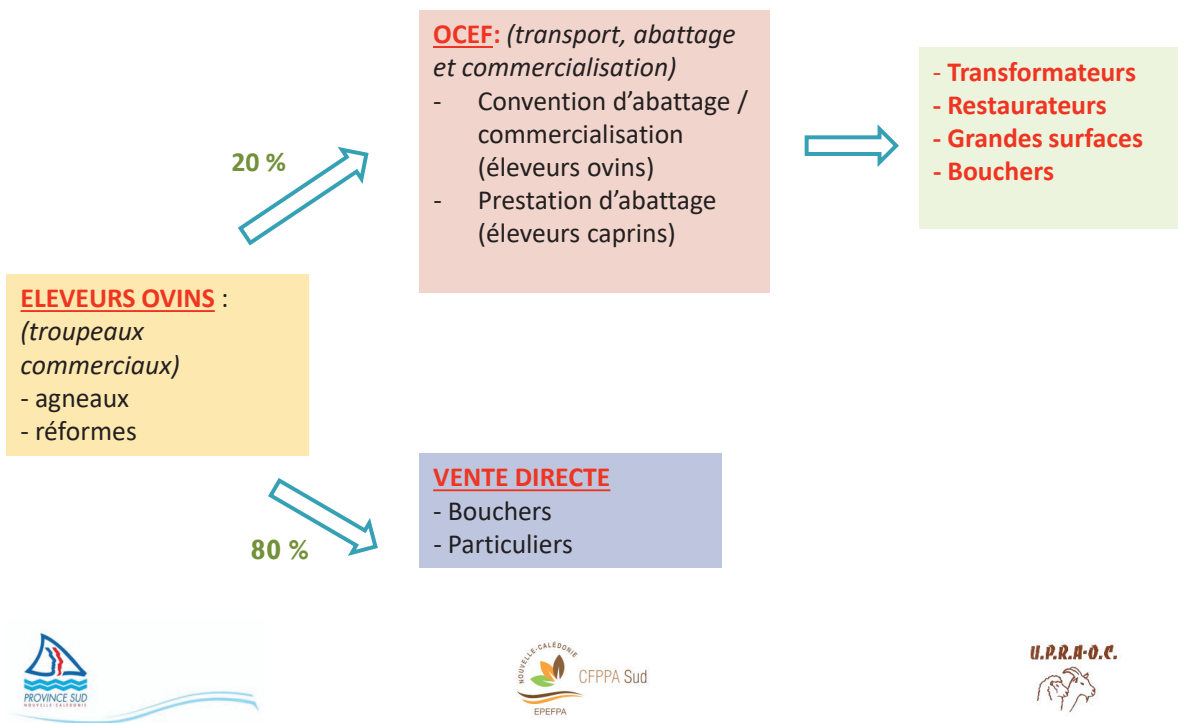
Initiation

Découverte de la production ovine V2

Initiation, découverte de la production ovine

7 – Organisation de la commercialisation

Présence de deux circuits de commercialisation des ovins (agneaux, réformes) en Nouvelle-Calédonie



Initiation Découverte de la production ovine V2

Initiation, découverte de la production ovine

PRIX DE VENTE D'UN AGNEAU

Circuit de commercialisation	OCEF*	VENTE DIRECTE
PRIX DE VENTE	<p>670 F/kg de carcasse (kgc) pour des animaux de moins de 1 an ou inférieurs à 20 kgc. Un agneau pèse en moyenne 15 kgc pour 30 kg de poids vif.</p> <p>300 F/kg de carcasse pour des animaux : de réforme (plus de 1an), au-delà de 20kgc ou déclassés (piquants).</p> <p><i>Si la carcasse présente plus de 5 piquants à l'intérieur de son cuir, elle est déclassée à 300 F/kg.</i></p>	<p>900 et 1000 F/kg de carcasse pour la vente d'animaux abattus à des particuliers.</p> <p>Il existe un marché toute l'année, mais la demande est plus importante en novembre-décembre.</p>
AVANTAGES	<ul style="list-style-type: none"> - Permet d'envoyer des lots importants d'animaux - Transport et abattage réalisés par l'OCEF - Commercialisation réalisée par l'OCEF 	<ul style="list-style-type: none"> - Prix plus rémunérateurs - Contact direct avec le consommateur (attentes, satisfaction...)
INCONVENIENTS	<ul style="list-style-type: none"> - Prix moins rémunérateurs - Barre de poids limitante : certains animaux bien finis sont parfois déclassés <p><i>Rem : la grille de classification et des prix sont en cours de révision</i></p>	<ul style="list-style-type: none"> - Abattage et préparation de la carcasse à réaliser soi même - Accueil des consommateurs ou livraison à assurer - Nécessité d'adapter l'écoulement des agneaux à la demande

OCEF*: office de commercialisation et d'entreposage frigorifique

Initiation

Découverte de la production ovine V2

Initiation, découverte de la production ovine

8 – Organisation du travail

La conduite d'un élevage ovin demande de la rigueur au quotidien dans l'organisation du travail et le suivi du troupeau, en partant de la simple surveillance des animaux aux différentes tâches plus astreignantes (période d'agnelage, vermifugation, sevrage, déplacement des animaux sur les parcelles...) en fonction du calendrier de production annuel.

Cela suppose d'avoir en amont bien raisonné la mise en place des infrastructures dans le temps (clôtures, bergerie, pâturages, équipements annexe...)

Calendrier des étapes de production d'un élevage ovin

janv	févr	mar	avr	mai	juin	juil	août	sep	oct	nov	déc
Surveillance quotidienne du troupeau / périodique des clôtures											
Vermifugation selon les catégories et les stades physiologiques des animaux											
Conduite alimentaire (déplacement périodique des animaux sur les parcelles) / entretien des pâturages											
Lutte			Agnelage (surveillance, enregistrement zootechnique, soins)							Tonte / préparation de la lutte	
								Sevrage / allotement / suivi			
Ventes										Ventes	

Initiation

Découverte de la production ovine V2

Initiation, découverte de la production ovine

9 – Conclusion de la journée

Rappel des principaux thèmes abordés

Synthèse:

la domestication des ovins a joué un rôle (culturel, social) important au travers des civilisations ;

L'élevage ovin a figurait au départ dans l'agriculture de subsistance, et comme moyen d'échange (économie du troc);

- L'élevage ovin participe aujourd'hui de façon importante à l'économie agricole mondiale;
- Valorisation diversifiée de l'espèce selon les débouchés commerciaux
- Tempérament docile de l'espèce, animal de petite, taille, manipulation aisée, cycle de production court...)
- Présence d'un marché local porteur (taux de couverture : 3 %);
- De nombreux outils et services en N-C sont favorables à l'installation et l'accompagnement des éleveurs;
- Ce type d'élevage ne tolère pas les actions curatives (anticiper le risque / chiens, parasitisme digestif);
- Toutes les infrastructures (clôtures, bergerie, équipements...) doivent être présentes avant l'arrivée des animaux pour une bonne gestion de l'activité.
- La productivité du troupeau et le revenu de l'éleveur sont proportionnels à la conduite alimentaire, sanitaire et la reproduction du troupeau.

Initiation

Découverte de la production ovine V2

Initiation, découverte de la production ovine

9 – Conclusion de la journée

Les actions de formation à venir

- Seconde session de formation le jeudi 23 juin 2016 (Port-Laguerre);
 - Module: Installations techniques / perfectionnement 1 ;
- Intitulé: techniques de production en élevage ovin viande: Zootechnie et installations;

Contenu:

- Les installations techniques en élevage ovin (généralité, fonction, conception, approche des coûts) dont: Les clôtures (différents types);
- Les infrastructures en élevage ovin (généralité, fonction, conception, approche des coûts) dont: Le bâtiment d'élevage, Les équipements.

Evaluation des acquis (Type QCM) / journée n°1

Enquête de satisfaction des stagiaires

☞ MERCI POUR VOTRE ECOUTE ET VOTRE PARTICIPATION ☞