

# BILAN 2020-2022

## STRATEGIE REBOISEMENT « FORET D'AVENIR »

Province Sud & Ambassadeurs de la charte





# STRATEGIE REBOISEMENT DE LA PROVINCE SUD

## « Forêt d'avenir »

### ELABORATION DE LA POLITIQUE DE REBOISEMENT DE LA PROVINCE SUD – JUILLET 2020

**CONSTAT** -- Partant du constat alarmant que la forêt calédonienne perdait chaque année du terrain face aux feux, aux espèces envahissantes, aux défrichages, la décision a été prise de se doter d'une politique volontariste pour renverser la tendance, avec des objectifs ambitieux :

- ✓ Remettre l'arbre au cœur des paysages et des usages
- ✓ Consolider le modèle économique de Sudforêt
- ✓ Encourager l'utilisation de l'arbre dans les systèmes agricoles à des fins de résilience climatique et de diversification économique
- ✓ Participer à la lutte contre le réchauffement climatique (atténuation et adaptation)
- ✓ Concourir à la restauration de sites dégradés et la sauvegarde de la biodiversité
- ✓ Sensibiliser les générations futures pour des changements de comportement.



**3 ATELIERS DE CONCERTATION** pour la définition d'un plan de 77 actions scindé en trois axes : la forêt productive, la forêt naturelle, synergies entre la forêt productive et la forêt naturelle







# STRATEGIE REBOISEMENT DE LA PROVINCE SUD

## « Forêt d'avenir »





# ORDRE DU JOUR

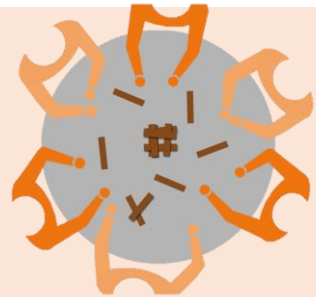
## SEANCE PLENIERE --- 8H45 à 10H15

- Stratégie reboisement « Forêt d'Avenir » : rappel du contexte
- Bilan des actions menées par la province Sud sur la période 2020-2022
- Bilan des actions menées par les ambassadeurs sur la période 2020-2022
- Perspectives

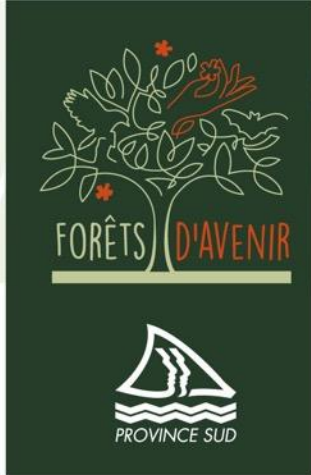


## ATELIER PARTICIPATIF --- 10H30 à 12H

Comment renforcer la préservation des forêts et augmenter la production ?







# Rappel du contexte STRATEGIE REBOISEMENT Forêt d'Avenir





**3 axes**  
11 volets  
22 actions  
77 sous actions

# STRATEGIE REBOISEMENT DE LA PROVINCE SUD

## « Forêt d'avenir »

### Forêt productive

- Favoriser l'intégration de l'arbre dans les espaces
- Renforcer et diffuser la connaissance
- Impulser la dynamique économique
- Valoriser le bois et les sous-produits issus des plantes locales

### Forêt naturelle

- Protéger et favoriser la reconquête naturelle des forêts
- Capitaliser sur la biodiversité et l'endémisme
- Reconnaître la forêt comme une source de services écosystémiques
- Impliquer les populations voisines des forêts

### Synergies entre forêt productive & naturelle

- Capitaliser sur la biodiversité et l'endémisme
- Favoriser l'intégration de l'arbre dans les espaces
- Impulser la dynamique économique





## BILAN

# MOYENS MIS EN OEUVRE PAR LA PROVINCE SUD

## Accompagnement technique

### → Structuration des équipes DDDT

**Création du bureau du reboisement : 1 responsable & 6 agents techniques**

**Missions :** Restauration des milieux naturels, suivi des pépinières forêt, développement de l'agroforesterie & augmenter les surfaces plantées en forêt naturelle et productive

**Bureau de la stratégie : 1 agent technique**

**Missions :** pilotage de la stratégie de reboisement « Forêt d'avenir »



### → Accompagnement des acteurs

- ✓ Réunions techniques
- ✓ Visite de terrain
- ✓ Actions opérationnelles







## BILAN

# MOYENS MIS EN OEUVRE PAR LA PROVINCE SUD

## Moyens financiers

### SOUTIEN FINANCIER DES AMBASSADEURS & PARTENAIRES : 145 MF

Ambassadeurs « Forêt d'Avenir », associations environnementales, autres structures

### PLAN D' ACTIONS DE LA PROVINCE SUD : 560 MF

Restauration, plantations, aires éducatives environnementales, Appel à projets en agroforesterie, SudForêt

**MONTANT TOTAL : 700 MILLIONS**  
Période 2020-2022

### APPEL A PROJETS

*« L'agroforesterie dans les espaces agricoles »*

→ 10 projets retenus qui obtiendront un financement pour leur mise en œuvre

Nombre de plantation à réaliser :  
11 975

Surface replantée prévisionnelle :  
15,3 ha

Financement attribué dans le cadre de  
l'AAP :  
23 000 000 F





## BILAN



# MOYENS MIS EN OEUVRE PAR LA PROVINCE SUD

## Règlementation

### CODE DE L'ENVIRONNEMENT DE LA PROVINCE SUD

- Autorisation préalable pour l'exploitation des ressources sylvicoles sur foncier privé des personnes publiques
- Autorisation de boisement : pour les projets de boisement supérieurs à 10 hectares
  - Fourniture d'un plan de gestion durable forestier (PDGF) : détail du projet et ses incidences environnementales (application de la séquence ERC – éviter, réduire, compenser)
- Obligation de déclaration préalable pour les projets inférieurs à 10 hectares



TOUT SAVOIR SUR

[province-sud.nc](http://province-sud.nc)





# MOYENS MIS EN OEUVRE PAR LA PROVINCE SUD

## Outils de communication



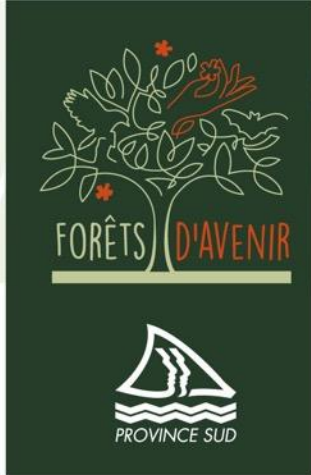
### CHARTRE DE LA FORET ET DE L'ARBRE : 9 AMBASSADEURS « Forêt d'Avenir »

*Signature de la charte le 20 mai 2021*

- ✓ Apporter leur savoir faire et partager leur expérience avec les partenaires de la charte
- ✓ Communiquer et mobiliser le grand public sur les actions mises en œuvre
- ✓ Sensibiliser les jeunes dans le cadre d'actions concrètes







# BILAN 2020-2022

des actions menées par **la province Sud**



# QUELQUES CHIFFRES CLEF ...

## DEPUIS 2020

- ✓ 250 000 arbres plantés
- ✓ 9 ambassadeurs « Forêt d'Avenir »
- ✓ 700 millions investi
- ✓ 106 hectares plantés en Sylviculture par SudForet
- ✓ 14 projets soutenus par le budget participatif
- ✓ 10 projets retenus par l'appel à projets agroforesterie
- ✓ Des actions phares : Parc de la Cote Oubliée, restauration de la Lembi, Brigade des feux, etc.

250 000  
ARBRES ONT  
ÉTÉ  
PLANTÉS!





## BILAN



# DEVELOPPER L'AGROFORESTERIE

## Actions engagées

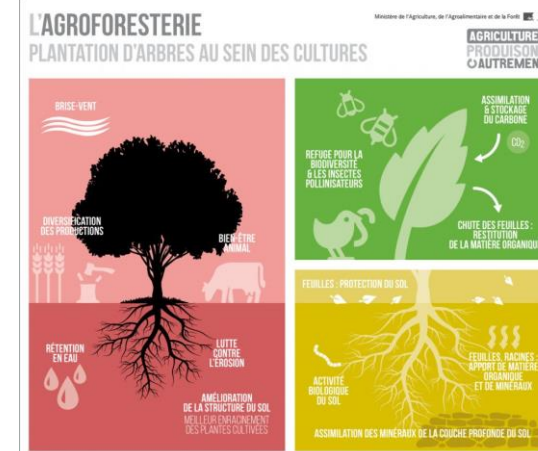
### DEFINITION

Agroforesterie : mode d'exploitation valorisant les systèmes d'utilisation des terres et les pratiques, nouvelles ou historiques, dans lesquelles **les plantes ligneuses vivaces** sont délibérément intégrées aux cultures agricoles ou à l'élevage, sur une même parcelle à vocation agricole, en bordure ou en plein champ, pour une variété de bénéfices et de services.

### → OBJECTIFS

La province Sud souhaite miser sur la remise en place d'arbres dans les exploitations agricoles pour :

- ✓ Favoriser le bien-être animal
- ✓ Permettre une alimentation supplétive des troupeaux notamment en saison sèche
- ✓ Mettre en œuvre des projets sylvicoles intéressants
- ✓ Améliorer la productivité et la résilience des espaces agricoles



### Expérimentations en agroforesterie sur le terrain

Station de Port Laguerre

1. Plantation de diverses espèces manguiers, cacao, tubercules, espèces endémiques et de forêt sèche
2. Parcelle en agroforesterie : 96 arbres, 1000 plants associés sur 1ha







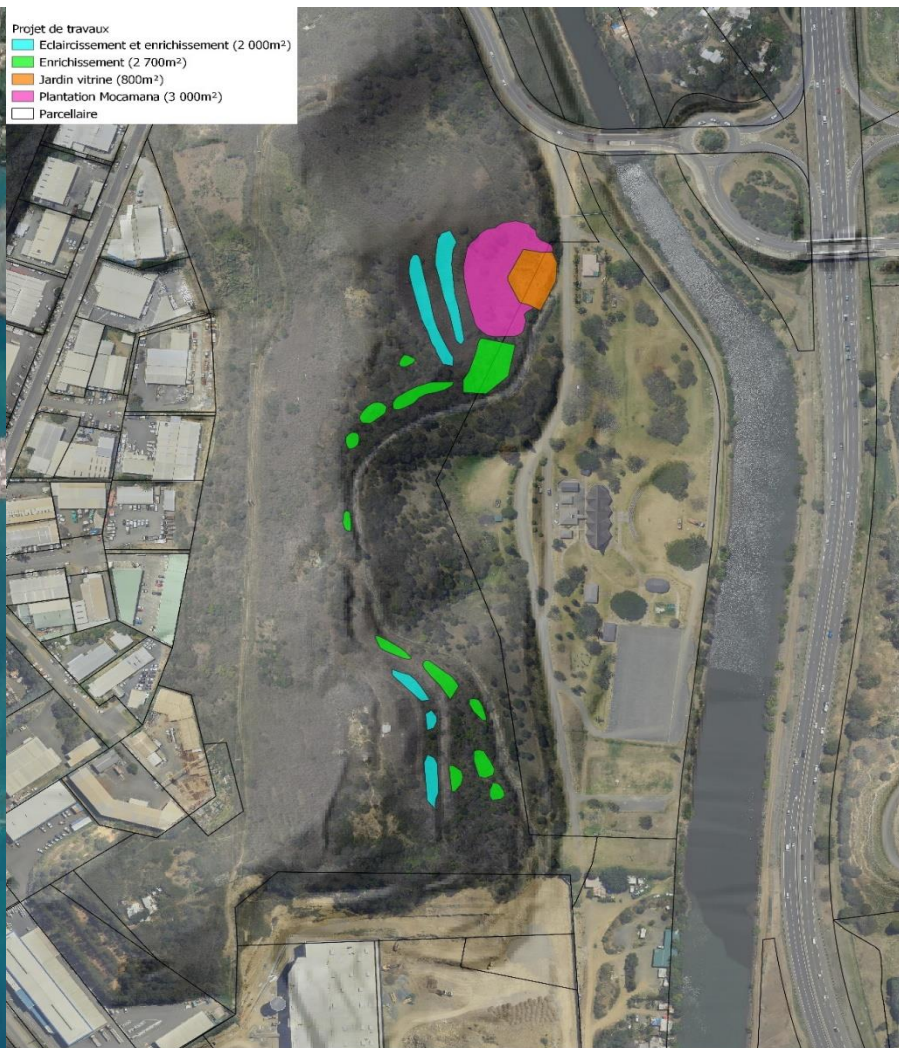
RESTAURER

# RESTAURER LA FORET

Actions engagées



Ko Wé Kara et  
Îlots Sainte  
Marie (Nouméa)



Restauration de la forêt sèche  
Site de Ko Wé Kara - Commune de Nouméa



Système RGN 91-93 Lambert  
Auteur: MMH  
Echelle: 1:2 000  
Date: 12/04/2023  
Format: A3 Portrait  
Source: PSUD, DAEM-DDDT

Rétablir une dynamique d'évolution  
de la forêt sèche en zone urbaine

## → Action 2023-2024

- 8 500 m<sup>2</sup> d'éradication et de plantation de forêt sèche
- 800 m<sup>2</sup> de jardin vitrine
- Participation du monde associatif
- Soutien financier de l'Office Français de la Biodiversité

Co-financement du projet :



**OFB**  
OFFICE FRANÇAIS  
DE LA BIODIVERSITÉ





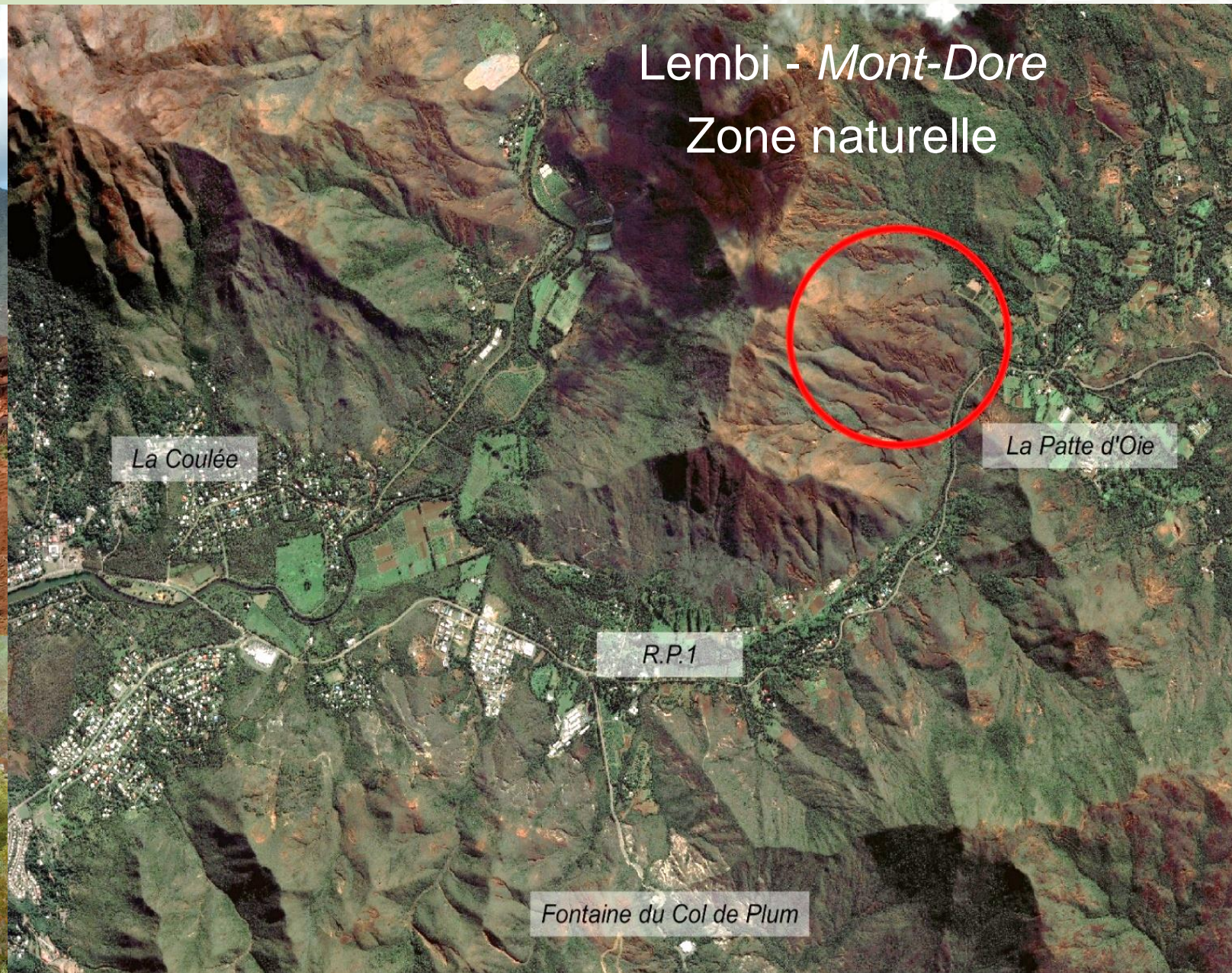
# RESTAURER LA FORET - Actions engagées

## RESTAURER

Lutte contre l'érosion et restauration de maquis sur site dégradé

Action en cours 2023

- 12 000 plants
- 3,8 Ha de plantation de maquis
- 6 Ha de semis
- Ouvrages de restauration







RESTAURER

HAUT-COMMISSARIAT  
DE LA RÉPUBLIQUE  
EN NOUVELLE-CALÉDONIE  
*Liberté  
Égalité  
Fraternité*

RESTAURER

# ZOOM - RESTAURATION DE LA CÔTE OUBLIÉE PRESENTATION

Parc créé en 2019

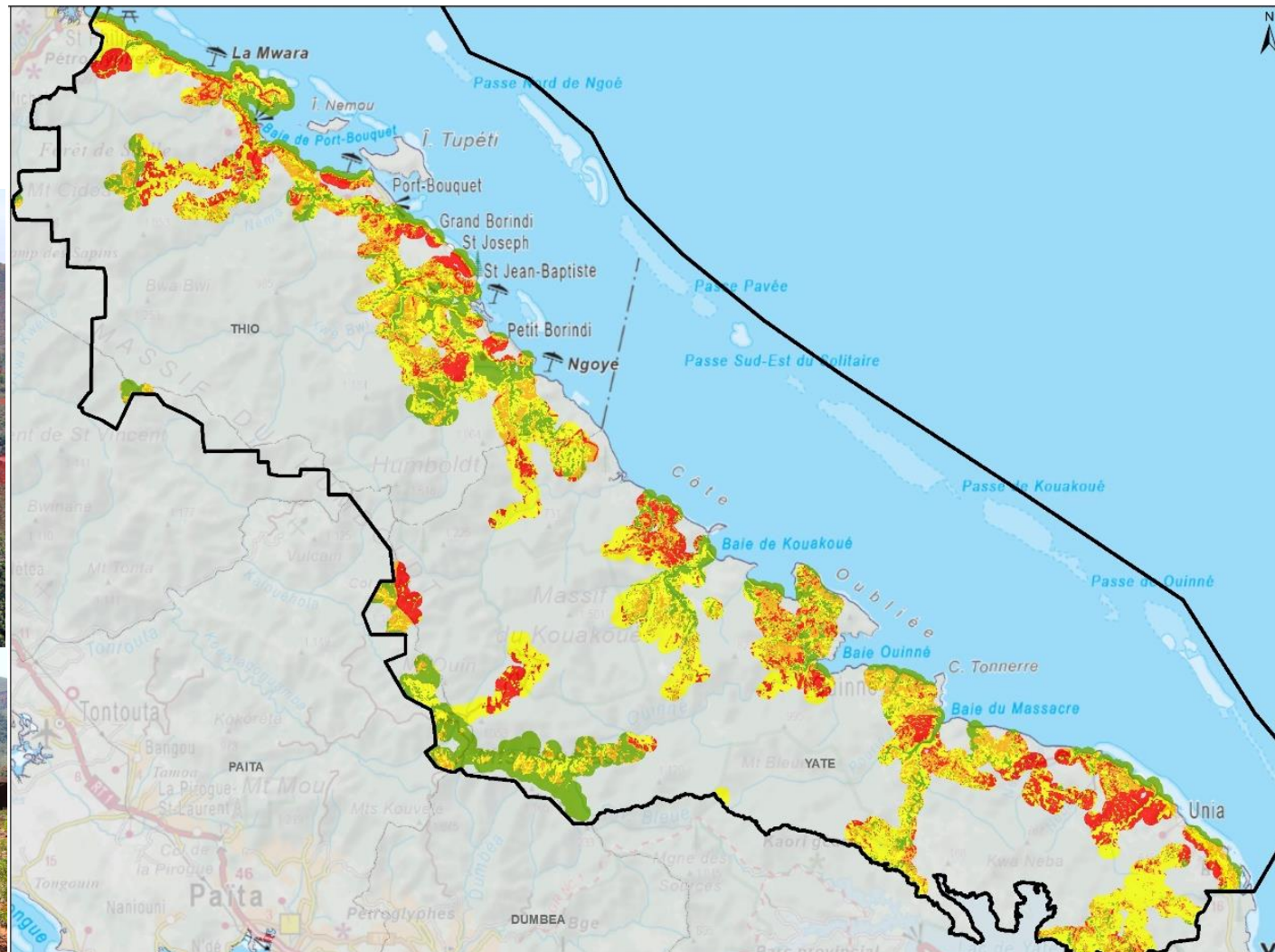
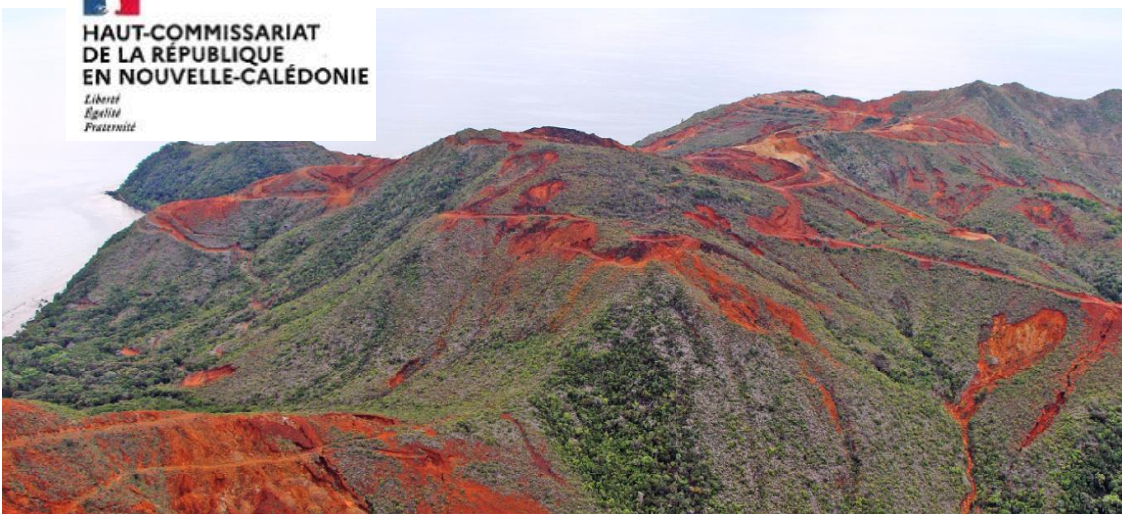
zone terrestre - 98 000 Ha

zone marine - 29 000 Ha

13 500 Ha de surface dégradée

Date de démarrage du programme : 2020

Travaux sous forme de MP inventifs





RESTAURER



RESTAURER



# ZOOM - RESTAURATION DE LA COTE OUBLIEE

## PLUSIEURS APPROCHE DE RESTAURATION ECOLOGIQUE

- **Chantiers d'insertion** : Formation du public éloigné de l'emploi, implication des acteurs locaux
- **Chantiers dit « Participatifs »** : Mobilisation des associations locales et des entreprises
- **Chantier dit « Pro »** : Importants volume confiés à des professionnels du secteur dont des entreprises implantées sur les communes concernées.
- **Chantier de « Sylviculture HQE »** : Restaurer tout en constituant des ressources forestières exploitables à long terme (espèces endémiques à valeur économique forte)





# ZOOM - RESTAURATION DE LA COTE OUBLIEE

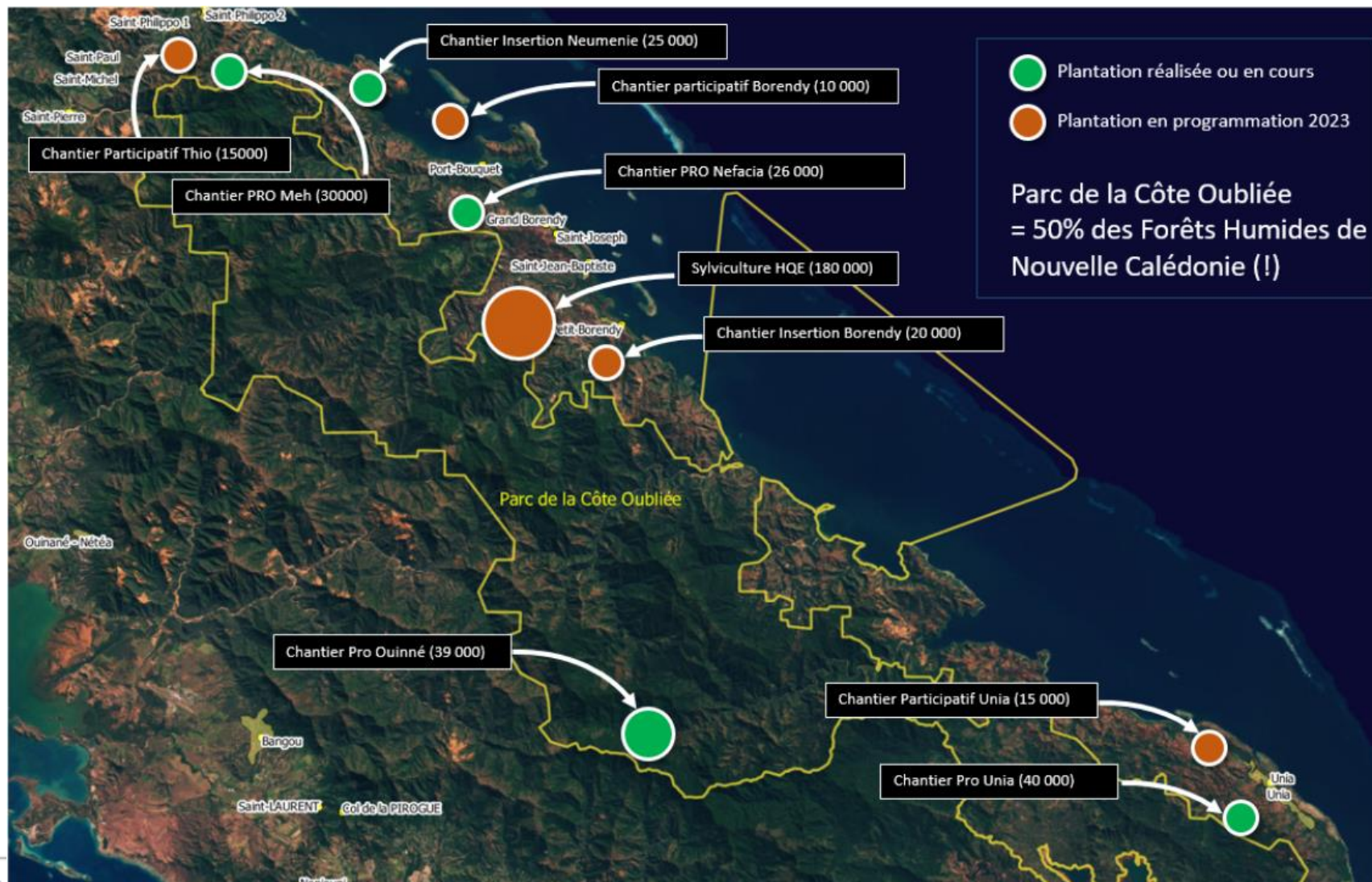
## SITES DE PLANTATION



RESTAURER

HAUT-COMMISSARIAT  
DE LA RÉPUBLIQUE  
EN NOUVELLE-CALÉDONIE

Liberté  
Égalité  
Fraternité



CD 20 - 22  
361 000 plants  
plantés d'ici  
décembre 2024

Nouvelle tranche  
à venir CD 23-25:  
200 000 plants

# ZOOM – PLAN DE PROTECTION DES FEUX DE FORETS DEFINITION



**Massif forestier** : espace naturel boisé emportant une cohérence écologique

- *enjeux environnementaux*
- *enjeux économiques*
- *enjeux humains*
- *risques*

## Plan de Protection des Feux de Forêt

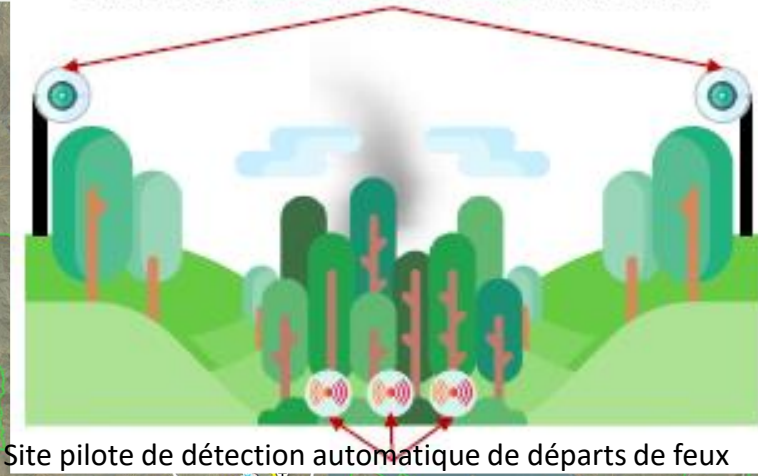
Montagne des Sources  
Grand Sud  
Rivière Bleue

*Thio/Côte Oubliée*





# ZOOM – PLAN DE PROTECTION DES FEUX DE FORETS AMENAGEMENTS DFCI

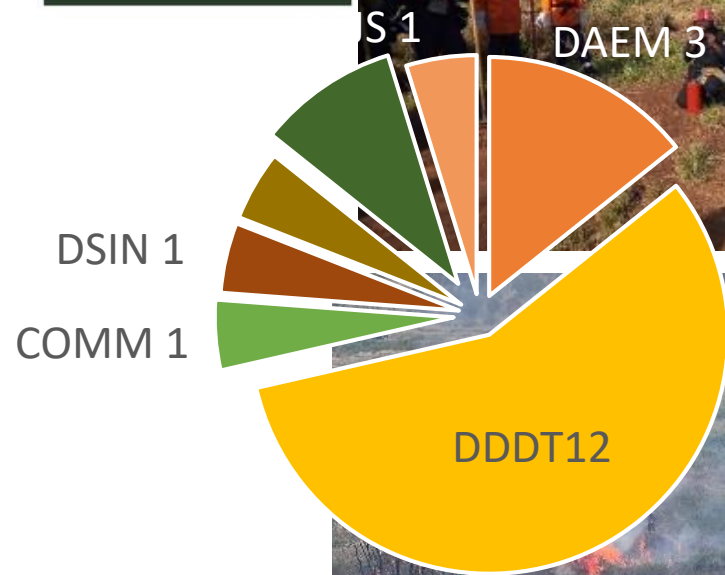
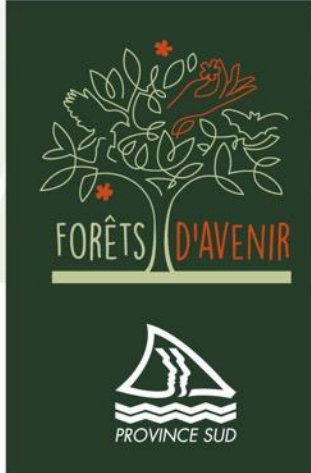


- 83 km de réfection de pistes
- 23 citernes incendie installées
- 6 barrières installées afin de fermer les accès en cas de risques extrêmes + signalétique + cartographie
- 20 Ha Restaurés suite incendies

+/- 155 MF INVESTI



# ZOOM – PLAN DE PROTECTION DES FEUX DE FORETS BRIGADE FORESTIERE PROVINCIALE



Patrouilles de **sensibilisation** du 1/09/22 à mi octobre, puis de **guet armé** jusqu'au 28/02/23

**37 sorties**  
24 patrouilles les samedis et dimanches  
12 patrouilles annulées

**Impacts**  
4 coins feu/BBQ éteints  
27 coins feu démantelés

**Sensibilisation** 1 millier de personnes rencontrées

**COM** Article  Post intranet



## ZOOM : LA PRESERVATION DE LA MANGROVE

### PROJET DE FEUILLE DE ROUTE

*Elles assurent des fonctions écologiques et des services écosystémiques majeurs*

Epuration des eaux des bassins versants ; habitat d'espèces notamment d'intérêt commercial ; protection physique des côtes (érosion ; houle ; tempêtes ; tsunamis) ; séquestration du CO<sub>2</sub>.

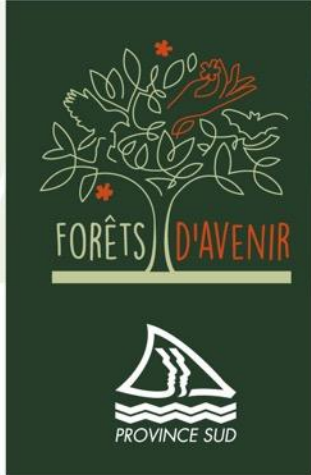
*Mais subissent d'importantes pressions*

Pollutions / déchets ; surpêche ; hypersédimentation ; endigage ; montée des eaux (changement climatique).

*Constat partagé par toutes les parties prenantes à l'échelle mondiale et locale : chercheurs ; associations ; citoyens ; services techniques ; aménageurs*

Mais quelles **mesures** pour **améliorer l'état de santé** et la **résilience** des mangroves ?





PROTEGER

# ZOOM : LA PRESERVATION DE LA MANGROVE

## DEMARCHE ET CALENDRIER

Une trentaine de personnes :

**Services techniques, Associations, Université de la NC, DAFE**  
(PS et communes)

Rencontres Pr MARCHAND

Atelier « mangroves urbaines (29/11/22)

Atelier « mangroves rurales »

Sept.

Nov.

Déc.

Janv.

Fév.

Mars

Avril

Mai

Juin

juillet

Co-construction

Echanges/validation avec parties prenantes :

- ✓ synthèse atelier
- ✓ axes thématiques
- ✓ plan d'actions / feuille de route
- ✓ sites prioritaires

Traduction

Formulation

Elaboration :

- ✓ protocoles état initial et suivi
- ✓ fiches projet pour appels à financement

Validation  
feuille de route  
« **Mangroves  
urbaines** »

Validation feuille  
de route  
« **Mangroves  
rurales** »

MANGROVES

RURALES

Premiers contacts avec mairies côte Ouest  
(Boulouparis – La Foa, - Moindou – Bourail)

Thio - Yaté



province-sud.nc





# ZOOM : LA PRESERVATION DE LA MANGROVE

## ATELIER DE TRAVAIL « MANGROVES URBAINES »

➔ Synthèse des travaux de l'atelier déclinée en 5 axes

<b>Axe I</b>	Partager les informations sur les rôles de la mangrove, sa gestion et les réglementations
<b>Axe II</b>	Sensibiliser les citoyens et les élus sur l'importance des mangroves
<b>Axe III</b>	Réaliser des diagnostics socio-environnementaux Développer des connaissances scientifiques pour une meilleure compréhension et un meilleur suivi de l'état des mangroves et de ses services écosystémiques
<b>Axe IV</b>	Réduire les pressions anthropiques impactant les mangroves, in situ, en amont et en aval
<b>Axe V</b>	Anticiper les effets du changement climatique sur les mangroves

« A l'horizon 2030, les surfaces des mangroves de la province Sud ont été conservées voire augmentées, leur fonctionnement préservé voire amélioré et leurs usages gérés durablement, en concertation avec l'ensemble des parties prenantes. »







# ZOOM : LA PRESERVATION DE LA MANGROVE

## JALONS IMPORTANTS



**2023**

Validation de la feuille de route par PS et communes

Organisation du comité « mangrove »

Premiers travaux sur Ouémo et Rivière Salée



**2024**

Déblaiements digues Ouémo

Diagnostics socio-environnementaux des 20 sites priorités par les 4 communes (financements Fonds Vert/SNB/PS dont Budget participatif et PEBACC+) + 8 sites des communes rurales

PS et communes : recherche de financements pour des mesures d'atténuation identifiées et validées



**2025**

1<sup>ers</sup> effets de réhabilitation visibles à Ouémo + opérations connexes engagées (lutte EEEV et plantations)

Officialisation de groupes de suivi des mangroves par quartier/baie : commune – province - associations + industriels + usagers de proximité (animation par commune + PS ?)

Résultats des diagnostics et de la hiérarchisation des sites et des enjeux de résilience des écosystèmes face au changement climatique sur le Grand Nouméa (PEBACC+) et négociation d'un nouveau programme AFD/PROE pour la mise en œuvre des solutions fondées sur la nature identifiées



**2030**

Réalisation des diagnostics socio-environnementaux des 28 sites prioritaires et comparaisons avec 2024



# ZOOM : LA PRESERVATION DE LA MANGROVE LES PROJETS INITIES

Déblaiement de digues historiques au sein de la mangrove de Ouémo et suivi de son évolution

→ Coût du projet : 10 MF  
2 MF PS + 8 MF subvention SNB

*Autres partenariats en cours de discussion pour compléter le projet :*  
Ville de Nouméa - OPT



Diagnostic socio-environnemental, actions de réhabilitation et propositions de mesures d'amélioration des mangroves connectées de Rivière Salée.

Coût du projet : 6 MF  
3 MF PS - Budget Participatif – 3 MF subvention Fonds Vert  
*En recherche d'autres partenariats et financements (ex. PROE)*



## BILAN



# AUTRES PROJETS PROVINCIAUX

## Actions engagées

### ➔ PROPOSER DES OUTILS POUR MIEUX AMELIORER LA CONNAISSANCE

- ETUDE PROJET ARTENSIS – *en cours*  
« Elaboration d'outils cartographique de gestion des forêts naturelles en province Sud » (IAC / CIRADE)

- CREATION D'UN CONSERVATOIRE BOTANIQUE – *en cours*  
*Co-financement PS et autres partenaires*

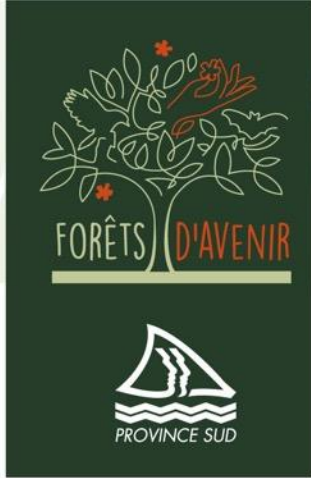
### ➔ IMPLIQUER LA JEUNESSE

#### DISPOSITIF DES AIRES ÉDUCATIVES ENVIRONNEMENTALES

- ✓ 60 projets mis en œuvre
- ✓ 3000 arbres plantés
- ✓ + de 13 MF investi







# BILAN 2020-2022

des actions menées par les ambassadeurs  
de la charte Forêt D'avenir



TOUT SAVOIR SUR

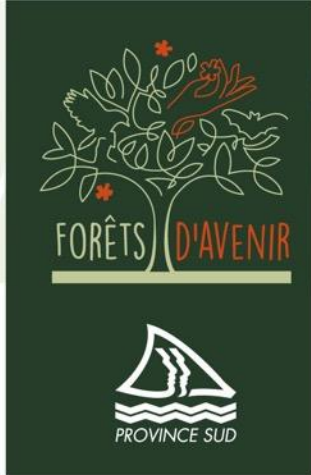
[province-sud.nc](http://province-sud.nc)



PROVINCE SUD

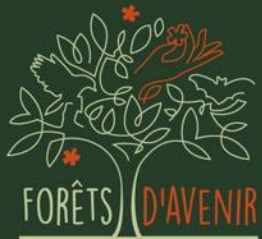
ENVIRONNEMENT





# SOS MANGROVE





# SOS MANGROVE

## Bilan

- ✓ 2500 plants réalisés sur les sites de Nouméa et du Mont Dore
- ✓ Projet de compensation pour la nouvelle gendarmerie de Saint Michel: 1000 plants en pépinière et jusqu'à 4000 plants à réaliser (retard : vol de matériel et conditions météo)
- ✓ Participation aux journées de sensibilisation (de l'eau, de la Terre, des Océans, des mangroves, fête de la science)

➔ 6 stagiaires actifs (BTS, licence)

### Perspectives :

- 3 nouveaux chantiers, Tina, La Coulée, gendarmerie St Michel
- Participation à l'Atlas de la Biodiversité des îles pour les mangroves







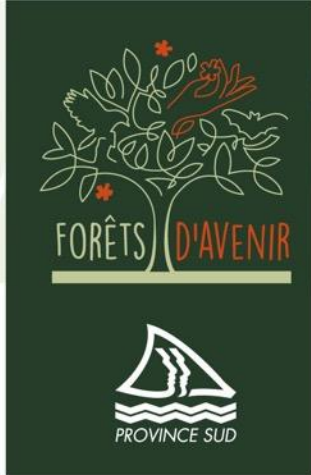
# SOS MANGROVE



[province-sud.nc](http://province-sud.nc)



IT – 3 MAI 2023



Association de la Forêt  
Sèche du Mont Vénus

# FORET SECHE DU MONT VENUS







Association de la Forêt  
Sèche du Mont Vénus

# FORET SECHE DU MONT VENUS

## Bilan

- ✓ Plantations ➔ **903 arbres plantés** de 39 espèces différents endémiques de la NC soit 3000m<sup>2</sup>
- ✓ Entretien et débroussaillage des parcelles du site
- ✓ Création d'une aire éducative environnementale avec la province Sud et l'école James Cook et sensibilisation



TOUT SAVOIR SUR

[province-sud.nc](http://province-sud.nc)







Association de la Forêt  
Sèche du Mont Vénus

# FORET SECHE DU MONT VENUS

## 2023 – communiquer, informer



## LA FORÊT SÈCHE DU MONT VÉNUM



### LA FLORE



**PETIT CHANDELIER  
DES FORÊTS**  
*Polyscias crata*

Espèce à la croissance rapide  
bénéfique pour la biodiversité  
locale, son nectar abonde et  
ses nombreux fruits nourrissent  
oiseaux et insectes.



**CELTIS**  
*Celtis conforata*

Espèce autochtone rustique  
dont le feuillage persiste  
durant les périodes très  
sèches donnant une  
ombre agréable pour les  
promeneurs. Ses fruits sont  
consommés par les oiseaux qui  
le résistent un peu partout.



**SANTAL**

*Santalum austrocaledonicum pilosum*  
Sous-espèce de santal restreinte  
à la région de Nouméa, sur la liste  
rouge des espèces en danger.  
Véritable richesse pour le territoire,  
il doit être préservé, notamment  
dans les jardins de ville, ses racines  
ne posant pas de problème au bâti.



**TIARÉ CALÉDONIEN**  
*Gardenia urvillei*

Ses fleurs ressemblent à celles de son  
cousin tahitien. Elles s'ouvrent souvent  
après une bonne pluie. Ses fruits sont  
également appréciés de certains  
oiseaux, comme Zosterops à dos vert  
(lunette). Il résiste à la sécheresse.



**LIANE PERRUQUE  
OU LIANE ROYALE**  
*Ocra grandiflora*

Fleurit durant l'hiver.  
Cette espèce, restreinte  
à la région de Nouméa  
disparaît avec l'urbanisation,  
elle mérite une place  
dans les jardins.



### UN PEU D'HISTOIRE

- Un nom : en 1874, une mission d'astronomie est chargée d'observer la planète Vénus depuis cet endroit. Dès lors la colline porte le nom "Mont Vénus".
- De la volonté d'un homme : vers 1990, Francis FUNEL, un riverain de la rue René-Coty, commence à débroussailler cet espace envahi de faux mimosa. En 2016, quelques voisins le rejoignent pour poursuivre le défrichage et créer des chemins : le projet Forêt Sèche du Mont Vénus prend forme !
- Un projet éco-citoyen : le groupe s'organise avec l'assistance du WWF et d'une biologiste. Les premières plantations d'arbres de forêt sèche ont lieu. En 2018 le groupe se structure en Association Forêt Sèche du Mont Vénus. La mairie de Nouméa et la province Sud accompagnent ce projet éco-citoyen associé à des actions éducatives en partenariat avec des écoles de la ville. En 2020, signature avec la province Sud de la Charte de l'Arbre et de la Forêt pour le reboisement.

### UN RÔLE ÉDUCATIF

L'Association Forêt Sèche du Mont Vénus  
s'attache à promouvoir la forêt sèche  
auprès du public et des scolaires.  
Depuis 2020 elle participe au projet  
"Ateliers Éducatifs Environnementaux"  
pilote par la province Sud en impliquant  
sur le terrain des classes de plusieurs  
établissements scolaires de Nouméa.



### LA FAUNE



**ÉCHENILLEUR CALÉDONIEN**  
*Coracina caledonica*

Sous-espèce endémique,  
se distingue du corbeau  
calédonien par sa taille  
plus petite, l'iris de  
l'œil jaune pâle et un  
sifflement puissant  
descendant. Redoutable  
chasseur de sauterelles  
de cocotier.



**L'AZURÉ DES GALIACS**  
*Nacaduba biocellata ssp. armillaria*

Sous-espèce autochtone  
(présente aussi au Vanuatu  
et en Australie) d'environ 15 mm  
d'envergure. Doit son nom  
au fait que la chenille se nourrit  
des fleurs jaunes du galac,  
dont elle a la même couleur.



**SOURD À VENTRE ROUX**  
*Pachycephala rufiventris*

Sifflent ichtang.  
Sous-espèce endémique,  
très commune. Souvent  
observé dans les milieux  
ouverts, fréquente les forêts  
sèches dans leurs parties les  
moins denses. Insectivore.



**LE PAPILLON BLEU**  
*Papilio monstruosi*

Espèce endémique,  
la chenille se nourrit  
sur le baobé (*Adansonia*  
*baobab*). C'est une espèce  
protégée par le code  
de l'environnement  
de la province Nord et  
de la province Sud. Il a une  
envergure d'environ 80-90 mm.

### UN COULOIR ÉCOLOGIQUE

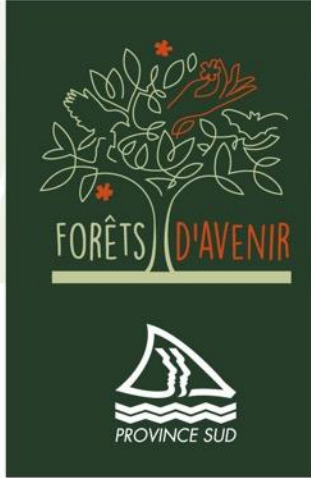
Le Mont Vénus, d'une surface de 4,5 hectares, est au  
centre d'un couloir écologique qui relie le Parc provincial  
zoologique et forestier Michel-Corbasson au Duen Toro,  
favorisant la circulation des animaux et la dissémination  
des végétaux. À terme, il a vocation de conservatoire pour  
les espèces rares et menacées. Pour exemple : des santals  
calédoniens fournissant des graines pour la sylviculture.



TOUT SAVOIR SUR

province-sud.nc





# CALEDOCLEAN







# CALEDOCLEAN

## Bilan

### PLANTATIONS REALISEES

2020 : 27125 plants

2021 : 30816 plants

2022 : 32934 plants

### TOTAL : 90 875 PLANTS SUR LA PÉRIODE

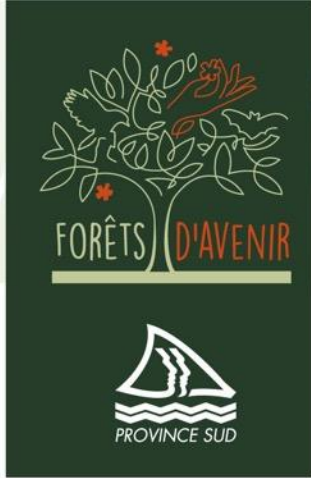
- ✓ Plus de 100 hectares en surface reboisée avec plus de 230 espèces utilisées

### Lancement d'une étude par un bureau

- Evaluer la qualité du travail et les résultats.
- Environ 73% de taux de survie constaté sur les parcelles examinées lors de cette étude
- L'étude sera rendue publique d'ici un mois







# MOCAMANA





# MOCAMANA

## Bilan

### PLANTATIONS REALISEES

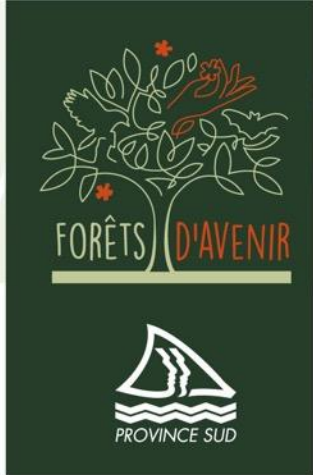
- ✓ Golf de Dumbéa : 200 plants
- ✓ La coulée : 1434 plants
- ✓ Parc Brunelet : 250 plants

Total arbres plantés : **1893**

*pour un cout total de 2 174 833 F*







# NOÉ





# NOE

## Présentation

Une association pour préserver la biodiversité

Association d'intérêt général à but non lucratif fondée en 2001

→ Mission = Sauvegarder la biodiversité en France et à l'international



Biodiversité  
nos vies sont liées



### NOS IMPLANTATIONS DANS LE MONDE

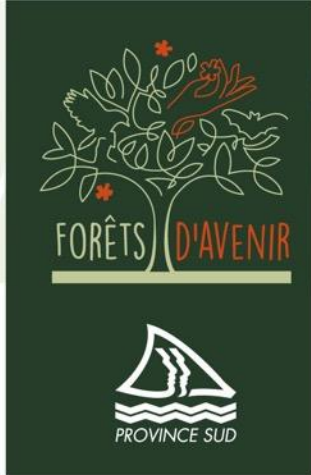


### Noé en Nouvelle- Calédonie

- Depuis 2009
- Programme de sauvegarde des palmiers et des conifères
- 2 personnes : Mathilde Desurmont et Sebastien Traclet





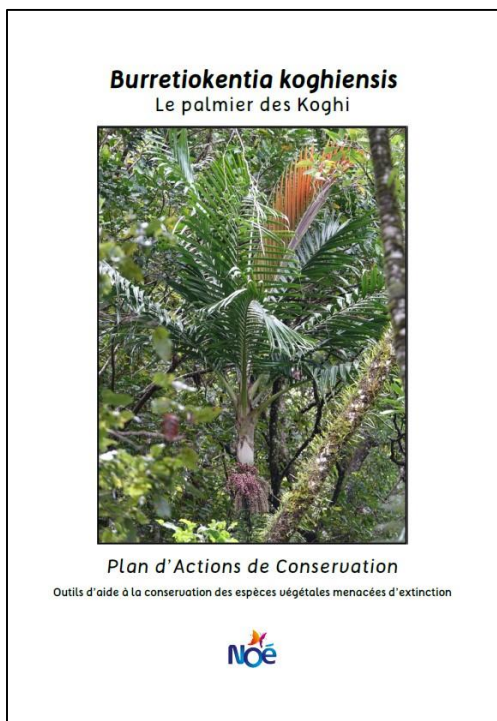


# NOE

## Connaissance, conservation & développement durable

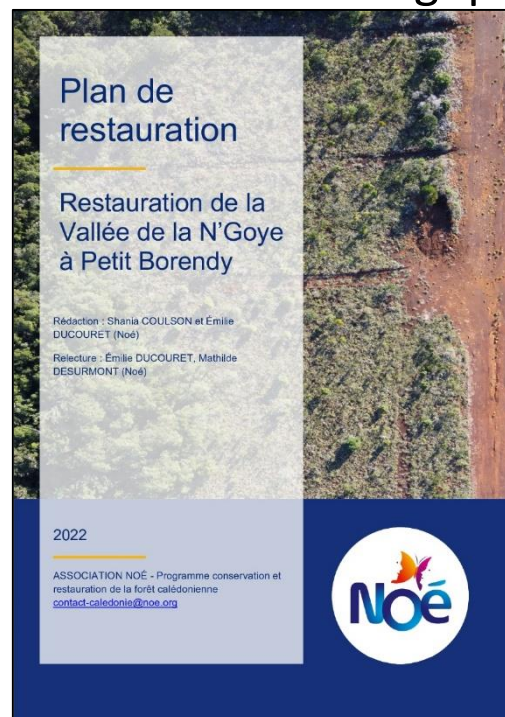
### CONNAISSANCE

- Plan d'Action
- Recherche d'ERM



### CONSERVATION DÉVELOPPEMENT DURABLE

- Plan de Conservation
- Plantation
- Restauration écologique
- Pépinière communautaire
- Guide du pépiniériste





# NOE

## Bilan des actions de reboisement



- Ngoye : **4700** plants d'espèces pionnières et forestières
- Îlot Tupéti : **552** *Araucaria luxurians* + **560** plants de maquis
- La Coulée : **215** *Araucaria luxurians* (avec Caledoclean)
- Koumac : **141** plantules de *Burretio kentia hapala* transplantées
- Comboui : **98** plants de *Callitris sulcata*
- À venir : plantation aux Chutes de la Madeleine, à Dumbéa, à l'îlot Tupéti...







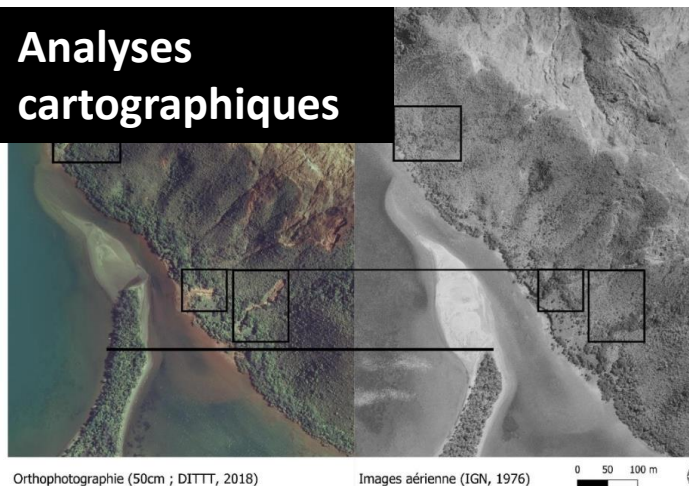
# NOE

## Diagnostic et développement d'un plan de restauration

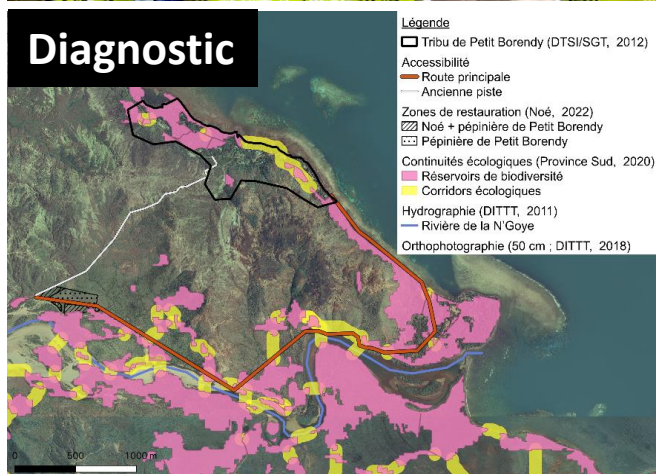
### Concertations



### Analyses cartographiques



### Diagnostic



### Inventaires floristiques



### Plan de restauration

#### Restauration de la Vallée de la N'Goye à Petit Borendy

Rédaction : Shania COULSON et Émilie DUCOURET (Noë)

Relecture : Émilie DUCOURET, Mathilde DESURMONT (Noë)

### Plan de restauration

Restauration des ravines de l'îlot Toupeti

2022

ASSOCIATION NOË - Programme conservation et restauration de la forêt calédonienne  
[contact-caledonie@noe.org](mailto:contact-caledonie@noe.org)

2022

ASSOCIATION NOË - programme conservation et restauration de la forêt calédonienne  
[contact-caledonie@noe.org](mailto:contact-caledonie@noe.org)



[www.noe.org](http://www.noe.org)







Biodiversité  
nos vies sont liées

# NOE

## Accompagnement et production des plants en pépinières

Développement d'outils



Accompagnement technique



Suivi de la production et rachat des plants



province-sud.nc







[province-sud.nc](http://province-sud.nc)



# NOÉ

## Mise en œuvre d'actions de restauration



**Plantations d'ERM**



**Plantations d'espèces pionnières**



**Collaborations associatives**



**Mise en place d'ouvrages de lutte contre l'érosion**







# NOE

## Contact



**Mathilde Desurmont**

*Chargée de programme pour les actions  
de conservation de la forêt en Nouvelle-  
Calédonie*

[mdesurmont@noe.org](mailto:mdesurmont@noe.org)

**Sébastien Traclet**

*Chargée de mission pour les actions  
de conservation de la forêt en Nouvelle-  
Calédonie*

[straclett@noe.org](mailto:straclett@noe.org)

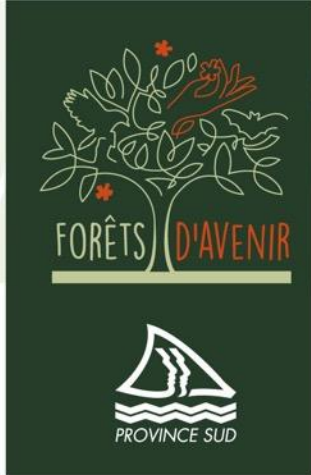


TOUT SAVOIR SUR

[province-sud.nc](http://province-sud.nc)





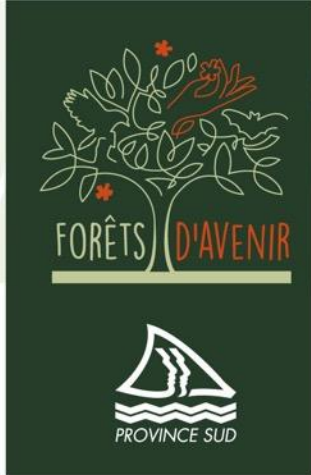


# WWF

## NOUVELLE-CALEDONIE

Développer et diversifier les modes de restauration et  
conservation de la biodiversité





# WWF NOUVELLE CALEDONIE

## La restauration passive : protéger des incendies



➔ ENJEU : Faciliter la restauration dite « passive » en lui laissant l'opportunité de reconquérir naturellement ses territoires... et évidemment préserver les forêts existantes !

Améliorer l'intervention des associations en faveur de la réduction des incendies sur les milieux naturels dans lesquels elles interviennent

- Mobiliser les citoyens au travers des actions concrètes de réduction de l'impact des feux sur le terrain :
  - Veille et alerte
  - Extinction de micro-foyers
  - Soutien à l'action des pompiers
- Accompagner les démarches d'agréments, de formations et d'équipements des associations et de leurs volontaires.

Accompagner le changement de comportement vis-à-vis des incendies

- Développer la prise de conscience du grand public de l'impact des incendies,
- Faire valoir le rôle des forêts pour les activités humaines auprès du grand public et des décideurs.

Protection de la  
biodiversité  
face aux  
incendies



Restauration  
des paysages  
forestier

Valorisation  
des services  
rendus par les  
forêts





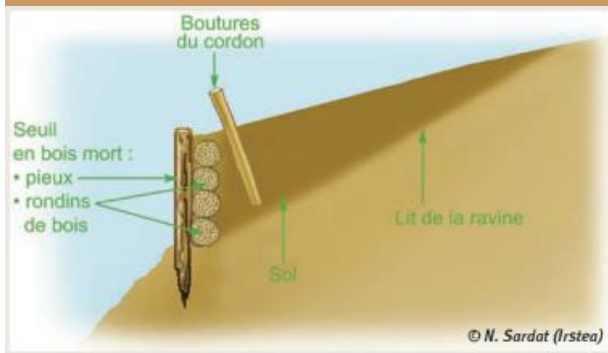


# WWF NOUVELLE CALEDONIE

## Alternatives à la plantation habituelle

### → DES ACTIONS DIRECTES SUR LE TERRAIN :

- Restauration par semis + cartographie des zones potentielles.
- Création d'ouvrage de lutte contre l'érosion + suivi.
- Développement de la restauration passive (RNA / balivage).



#### Focus sur le balivage

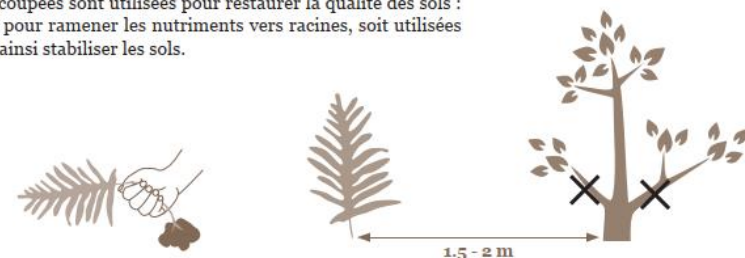
- **Déterminer** et marquer les individus à élaguer : bonne espèce (cf liste), plusieurs tiges ou nombreuses branches basses..
- **Sélectionner** une tige à conserver, élaguer les autres : la tige la plus verticale ou vigoureuse sera conservée, la coupe des autres devrait lui accorder plus de ressources pour la croissance.
- **Coucher** ou supprimer les fougères dans un rayon de 1.5-2 m autour du plant élagué. Attention à conserver au maximum les plantules d'essences arbustives cachées dessous.
- **Réutiliser** les éléments coupés pour qu'ils bénéficient également à la restauration de l'écosystème.

#### Avantage

La RNA présente de multiples avantages. Elle se base sur la végétation présente sur le site et donc il est assuré que les espèces sont déjà adaptées au sol et au climat. Elle permet le renforcement de la végétation à des coûts inférieurs à ceux d'une plantation.

La technique du balivage est particulièrement intéressante dans un contexte d'incendie où elle permet de réduire la biomasse inflammable et de casser la propagation du feu depuis les herbes vers les hautes branches.

Finalement, les branches coupées sont utilisées pour restaurer la qualité des sols : soit broyées et dispersées pour ramener les nutriments vers racines, soit utilisées pour créer des fascines et ainsi stabiliser les sols.





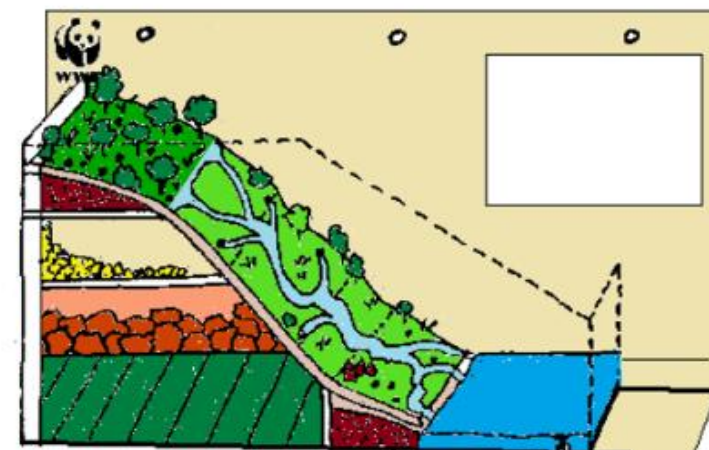
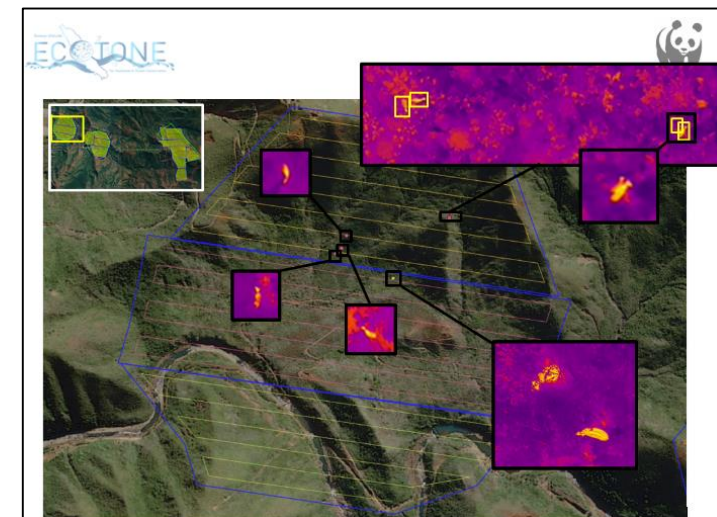


# WWF NOUVELLE CALEDONIE

Conserver la biodiversité – Sauvetage des Espèces Végétales Endémiques

## → DES ACTIONS INDIRECTES :

- Evaluation des pressions sur la régénération naturelle.
- Supports de communication et sensibilisation au lien entre les eaux et les forêts.
- Montée en compétences en vue d'actions de sensibilisation auprès du jeune public.
- Elaboration de fiches actions destinées à diversifier les modes et objectifs de restauration.







# WWF NOUVELLE CALEDONIE

Conserver la biodiversité – Sauvetage des Espèces Végétales Endémiques

Répondre à l'urgence d'enrayer  
l'érosion de la biodiversité,  
d'empêcher la disparition des  
espèces à court terme

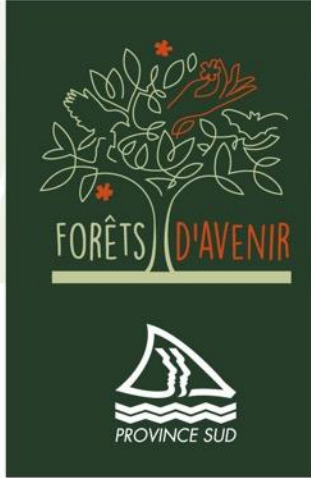
MOBILISER LES CITOYENS POUR LA CONSERVATION DE LA BIODIVERSITÉ  
ET CRÉER DES POPULATIONS CONSERVATOIRES D'ESPECES MENACEES

Convergence de deux axes :

- Historique : mobilisation des bénévoles WWF sur la sauvegarde des ERM
- Scolaires : mobilisation/sensibilisation des jeunes à l'environnement dans les établissements scolaires

Objectifs		
6 établissements scolaires	300 élèves	890 heures bénévoles
Espèces conservées avec les écoles/collèges/lycées	2020 – 70 2021 – 587 2022 – 321	6 CR → 176 pieds 5 EN → 110 pieds 6 VU → 238 pieds
Pépinière WWF	12 espèces menacées Non-menacées mais à enjeux au niveau biodiversité et endémisme	5 CR – 72 plants 4 EN – 36 plants 3 VU – 177 plants
Parcelles Ouen Toro	38 parcelles distinctes 172 espèces – 2700 plants Beaucoup de biodiversité mais peu de populations créées	3 CR – 8 plants 56 EN – 122 plants 6 VU – 213 plants





# CONSERVATION INTERNATIONAL



[province-sud.nc](http://province-sud.nc)







# CONSERVATION INTERNATIONALE

## Sécurisation des ressources en eau de la Vallée de la Coulée

### ORIENTATIONS

#### 1. Réduction du risque incendie

- Gestion du combustible & Pare-Feu végétalisés

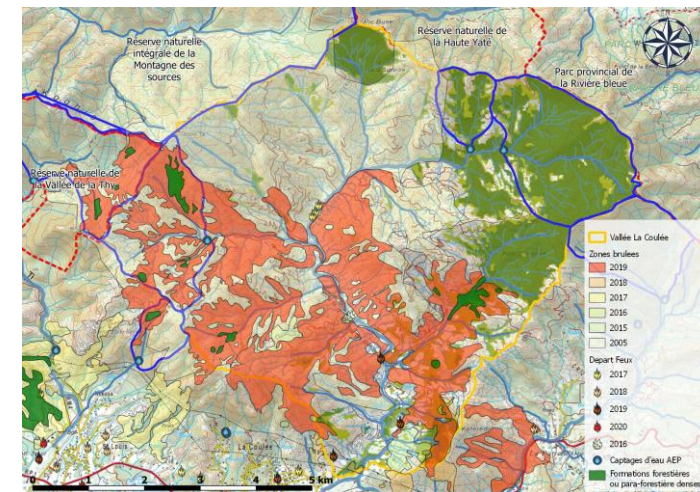
Réduis préventivement le risque de propagation des feux près des zones probables de départ de feu et à proximité immédiate des périmètres de protection des eaux de différents captages.

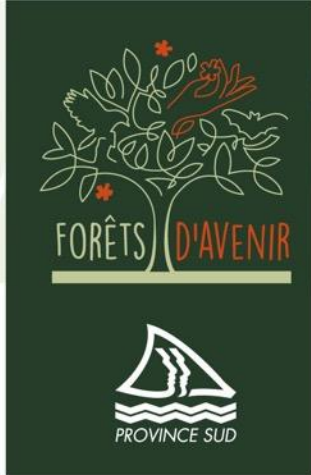
#### 2. Restauration Forestière

- Restauration forestière à large échelle

Soutien des débits et améliore la qualité de l'eau, en priorisant les BV AEP dégradés.

Mise en œuvre de techniques innovantes et efficaces venant renforcer la régénération forestière naturelle.





# CONSERVATION INTERNATIONALE

## Actions 2021-2023

### Réduction du Risque Incendie

#### Gestion du Combustible :

- 2ha = Suppression bois mort et espèces très inflammables (Pinus, fougères...)
- 3,5ha = Identification d'une zone favorable pour la Protection de la Forêt Desmazures par la mise en œuvre de brulage dirigé préventif

5ha

Gyrobroyage Végétation

Etude Faisabilité  
**Eradication Pinus**  
dans la Vallée

#### Pares-Feux Végétalisés :

- 2500 mètre linéaires = Plantation de 8500 boutures de Bouraos sur les zones à fort risque de départ de feu et protection de parcelles restaurées

**2000 mètre linéaires**  
Pares-Feux  
Végétalisés et entretien

#### Semis de Graines :

- 6ha = Plantation de 55.000 graines de 10 espèces avec infrastructure de suivi

Opérations de  
restauration sur BV  
AEP Oumbéa &  
Kaddour

### Restauration Forestière

#### Plantation en Bosquets :

- 1ha = Plantation de 1250 plants

Balivage 0.5ha





# CONSERVATION INTERNATIONAL

Projet : Pièges à sédiment et expansion des mangroves





# CONSERVATION INTERNATIONALE

## Pièges à sédiment et expansion des mangroves : contexte







# CONSERVATION INTERNATIONALE

## Pièges à sédiment et expansion des mangroves : objectifs

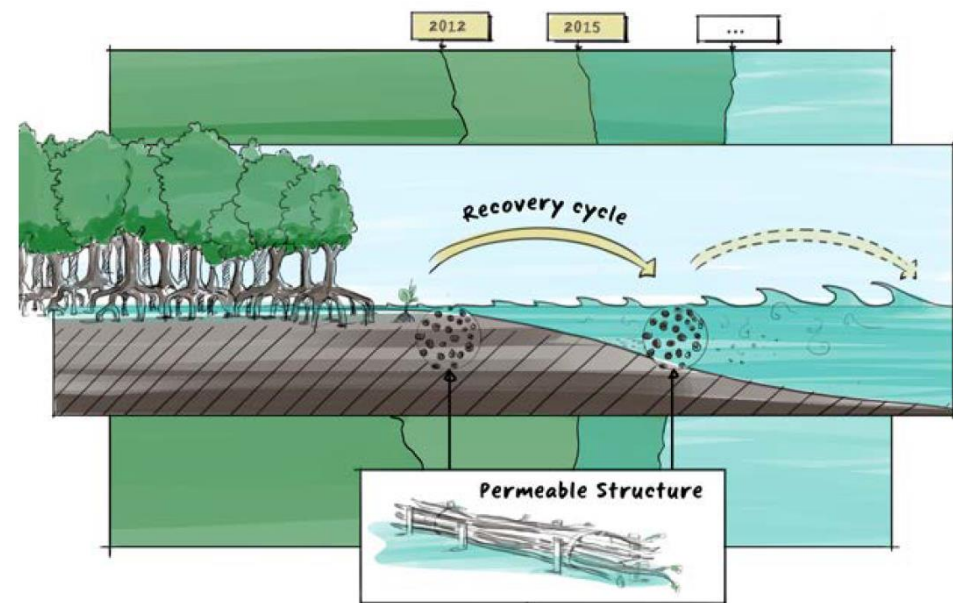
### OBJECTIFS DES FILTRES À SÉDIMENTS :

- Réduire la force des courants / la remise en suspension par la houle
- Renforcer la sédimentation / l'accrétion des sédiments
- Favoriser l'expansion des mangroves
- Réduire l'érosion induite par les vagues
- Réduire les apports terrigènes sur herbiers marins et récifs coraliens

*Les filtres à sédiments sont censés être temporaires et obsolètes une fois que les mangroves s'établissent*

### FACTEURS DE SUCCÈS (WINTERWERP, 2020):

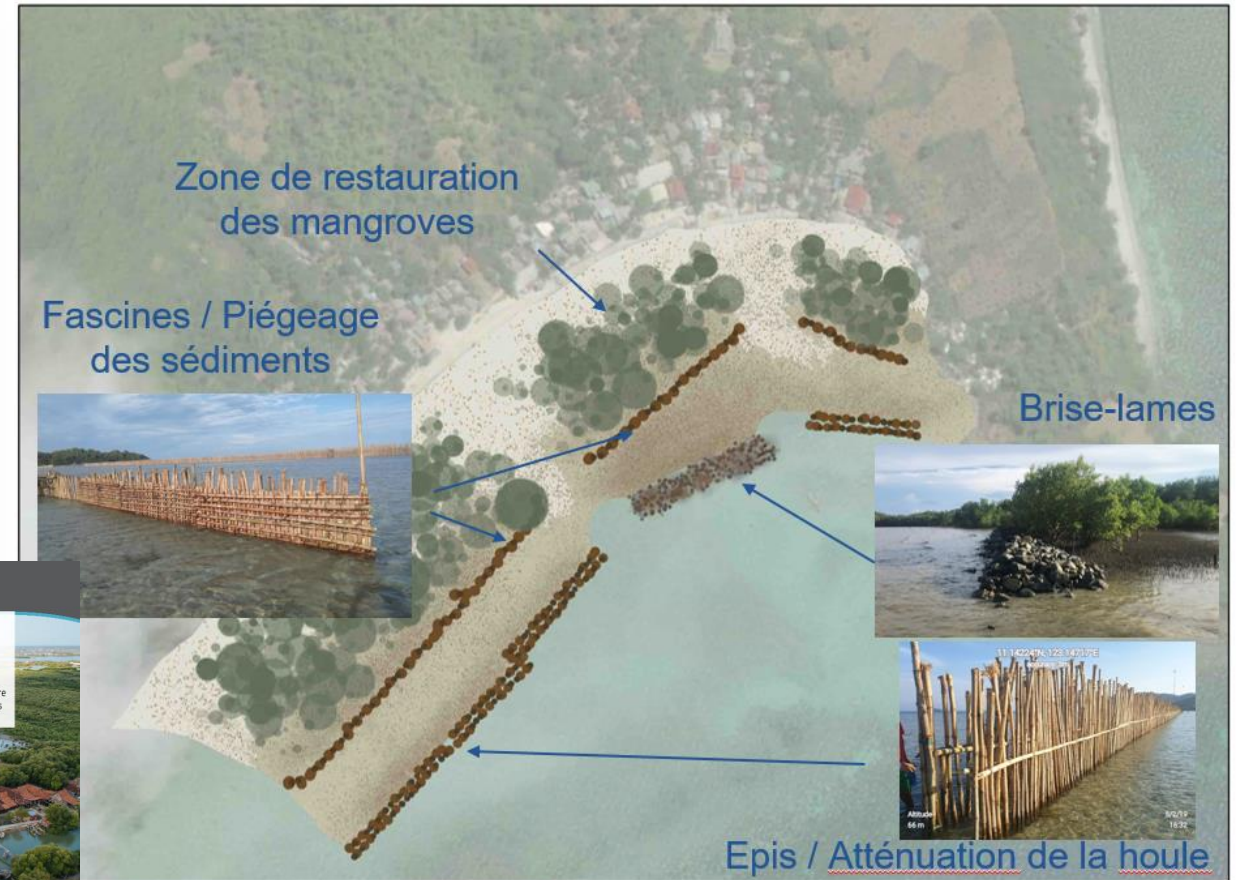
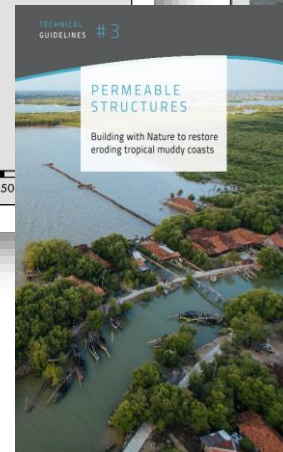
- Compréhension du socio-écosystème
- Entretien des infrastructures
- Implication des parties prenantes





# CONSERVATION INTERNATIONALE

## Pièges à sédiment et expansion des mangroves : conception







# CONSERVATION INTERNATIONAL

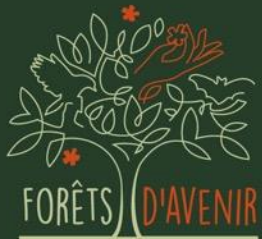
## Pièges à sédiment et expansion des mangroves : conception



province-sud.nc

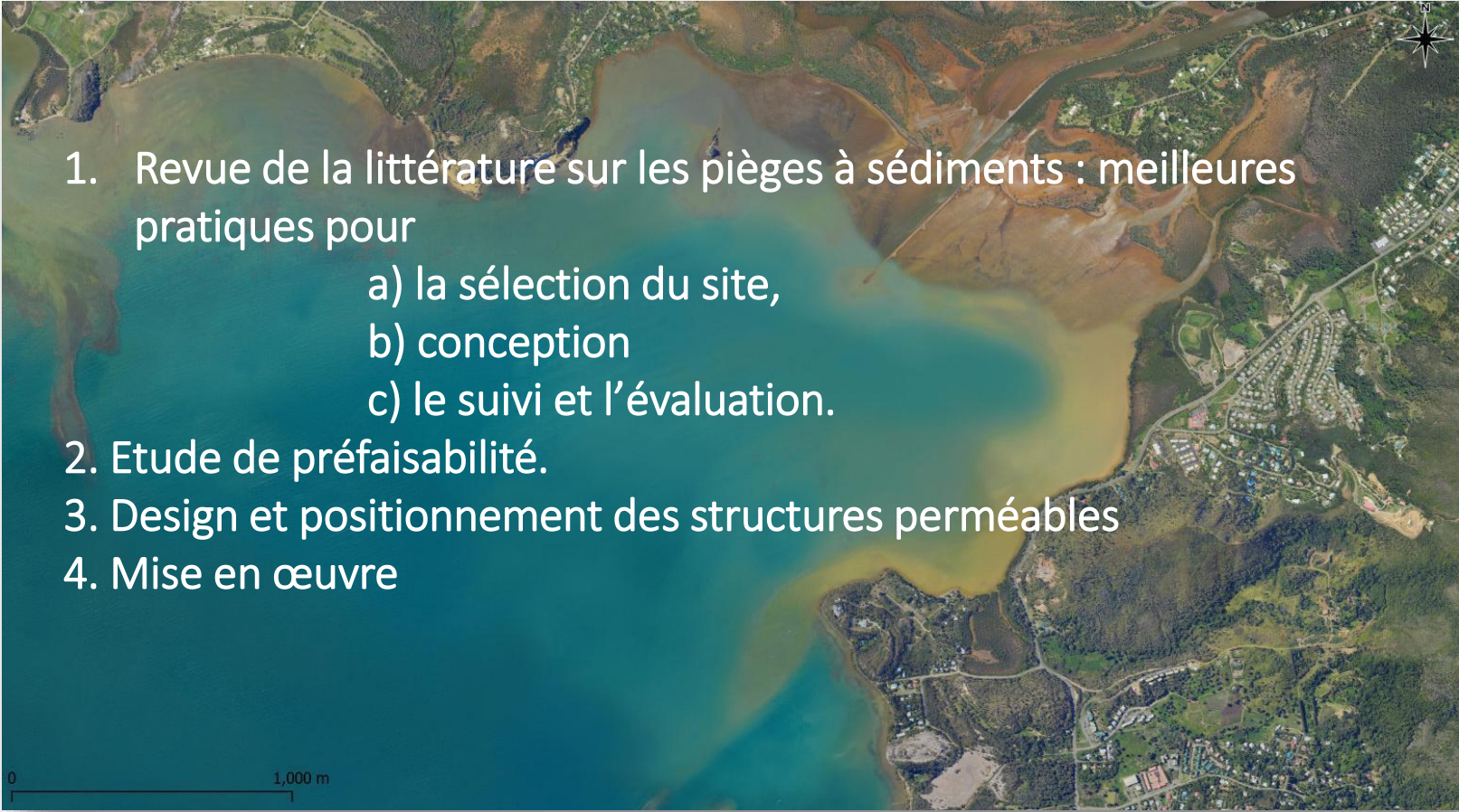






# CONSERVATION INTERNATIONAL

Actions 2022-2023

- 
1. Revue de la littérature sur les pièges à sédiments : meilleures pratiques pour
    - a) la sélection du site,
    - b) conception
    - c) le suivi et l'évaluation.
  2. Etude de pré faisabilité.
  3. Design et positionnement des structures perméables
  4. Mise en œuvre

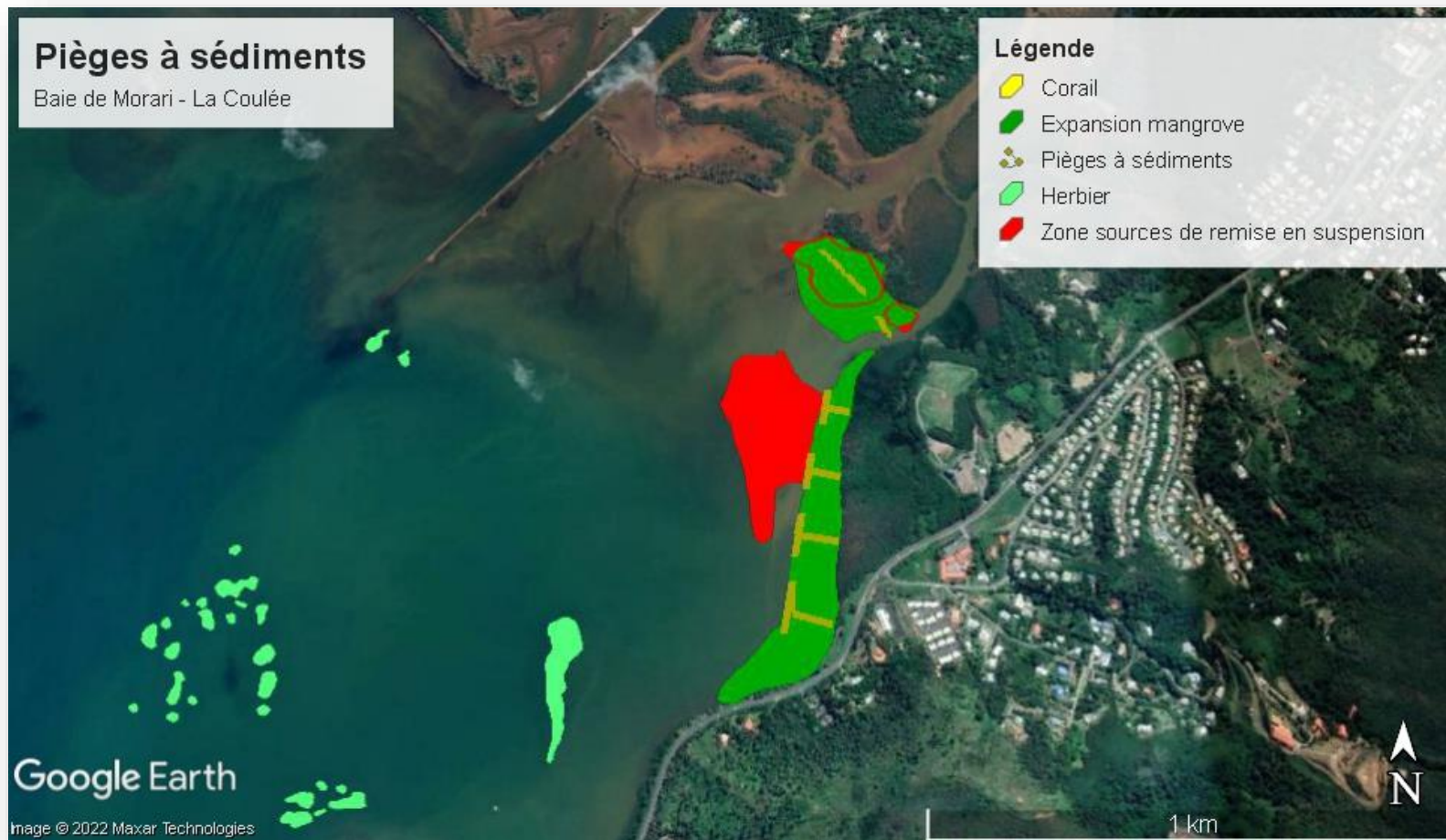






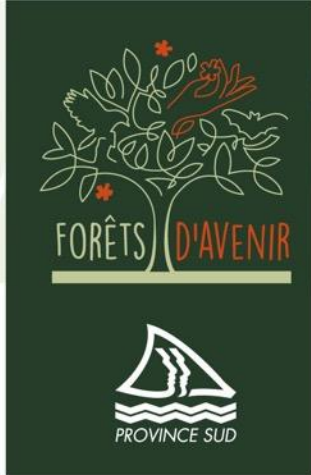
# CONSERVATION INTERNATIONAL

Actions 2022-2023



[province-sud.nc](http://province-sud.nc)





# PERSPECTIVES 2 0 2 3







## PERSPECTIVES

# PLANTER, RESTAURER, ENRICHIR LA FORET

En 2023

## PROJETS DE PLANTATION

- ✓ Parc de la Cote Oubliée : 198 000 plants
- ✓ Restauration sur les sites de Kowekara et l'ilot Sainte Marie : 9000 plants
- ✓ Domaine de Déva : 2700 plants
- ✓ Secteur Lembi au Mont Dore : 12 500 plants
- ✓ Parcelles d'agroforesterie sur le site de Port Laguerre : 200 plants
- ✓ Appel à projets en agroforesterie : 11 975 plants
- ✓ Littoral de Poé : 5000 plants
- ✓ Parcelle E du Parc Zoologique et forestier : 1750 plants
- ✓ Aires éducatives environnementales : 1000 plants

**EN 2023**  
**260 000**  
**arbres seront**  
**plantés!**



## EVENEMENTS A VENIR

- ✓ 16 avril - Plantation au Parc Zoologique et Forestier avec le WWF
- ✓ 12 mai – Plantation Poeforetver
- ✓ 17 juin – Plantation Kowekara avec Mocamana





# PLANTER, RESTAURER, ENRICHIR LA FORET

## SUDFORET - Contribuer au développement de la sylviculture

### 2023

- 120 ha de essences locales à la cote oubliée (HQE)
- 40 ha de santal à Deva
- 10 ha forêt sèche à Deva (restauration)
- 25 ha de Santal à Pocquereux
- 55 Pinus à Pocquereux
- 10 ha de forêt sèche à Pocquereux (restauration)

• ➔ TOTAL 250 ha

### 2024

- 45 ha de santal à Deva
- 15 ha forêt sèche à Deva (restauration)
- 45 ha Pinus à Pocquereux
- 10 ha forêt sèche à Pocquereux (restauration)
- 10 santal à Pocquereux
- 10 ha HQE (essences locales)

• ➔ TOTAL : 135ha

### 2025

- 60 ha de santal à Deva
- 10 ha forêt sèche à Deva (restauration)
- 45 ha Pinus
- 10 ha HQE (essences locales)

• ➔ TOTAL : 125ha







## PERSPECTIVES

# AGIR

## Pour le reboisement en province sud



**INNOVER** – Tester de nouvelles techniques de restauration, planter de nouvelles espèces

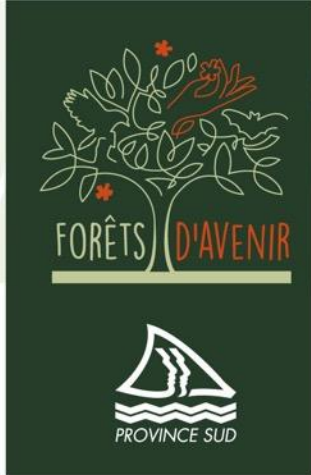
**DÉVELOPPER L'AGROFORESTERIE** - en poursuivant la mise en œuvre de projets expérimentaux de plantations sur le modèle de l'agroforesterie

**AMELIORER & DIFFUSER LA CONNAISSANCE** – créer une base de données qui capitalisera tous les documents liés au reboisement : étude, schéma, guides, fiches techniques, rapports etc. accessible en ligne.

**RESTAURER** – les sites dégradés par les menaces, la forêt sèche

**LUTTER CONTRE LES MENACES** – poursuivre les actions en routines dans les aires protégées et définir un plan d'actions, améliorer la gestion et la prévention des feux de forêt,





## PERSPECTIVES

# FAIRE VIVRE LA STRATEGIE avec LES ACTEURS

## Relancer la stratégie Forêt d'Avenir & valoriser le travail mené par les associations

### PILOTAGE DE LA STRATÉGIE

- Mise en place d'un comité de suivi avec les acteurs du reboisement
- Fréquence une fois par an
- ➔ Prochain comité : novembre 2023

### MISE EN PLACE D'UN COMITÉ TECHNIQUE

- Ambassadeurs « Forêt d'avenir »
- Fréquence : une fois par trimestre
- Format : groupe de travail, réunion technique (selon besoin)

### COMMUNIQUER & SOUTENIR L'ENGAGEMENT DES AMBASSADEURS

- Promouvoir le dispositif Forêt d'Avenir et la Charte de l'arbre (intégrer de nouvelles associations)
- Définir un plan de communication afin de valoriser les actions des ambassadeurs
- Apporter un soutien financier aux ambassadeurs via le formulaire de demande de subvention aux association, disponible en ligne sur le site de la province Sud





# ATELIER PARTICIPATIF





# ATELIER PARTICIPATIF

REJOIGNEZ-NOUS ! ➔ Salle A02 à 10H30

Comment renforcer la préservation des forêts et augmenter la production ?

1. *Reprioriser les actions identifiées dans la stratégie en 2020*
2. *Echanger autour des actions retenues*
3. *Créer des fiches actions pour approfondir leur mise en œuvre*

Nous formerons 3 groupes autour des thématiques ci-dessous  
*8-10 participants par groupe*

FORET PRODUCTIVE

FORET NATURELLE





# MERCI DE VOTRE ATTENTION !



La Direction du Développement  
Durable des Territoires



TOUT SAVOIR SUR

[province-sud.nc](http://province-sud.nc)

