



# Guide VACANCES

Centres de Vacances ou de Loisirs habilités en province Sud - CVL | 2022

[province-sud.nc/jeunesse](https://province-sud.nc/jeunesse)



AGIR POUR  
L'AVENIR



## ÉDITO

Chers parents, chers jeunes,

La province Sud a à cœur de s'engager à vos côtés pour cheminer sur ce long et beau parcours qu'est l'éducation.

Cette année et à l'approche des grandes vacances, nous avons souhaité valoriser toutes les actions en faveur du bien-être pour une jeunesse épanouie et bien dans ses baskets.

Aux côtés des organisateurs des centres de vacances et de loisirs de la province Sud, nous sommes fiers de vous présenter l'annuaire 2021-2022, qui expose une diversité d'activités pour des vacances réussies et bénéfiques pour votre enfant.

Véritable source d'informations, ce guide vous permettra d'organiser ses prochaines vacances en toute sérénité, selon les envies et les besoins de chacun.

Au regard de la crise sanitaire sans précédent que nous traversons, je tenais à remercier tous les organisateurs et l'ensemble des acteurs socio-éducatifs qui œuvrent sans relâche pour assurer un accueil sécurisé de nos enfants.

Je sais compter sur leur professionnalisme et l'engagement de chacun pour encourager nos jeunes, citoyens de demain, à développer leur créativité, leurs savoir-être et savoir-faire, dans les conditions sanitaires difficiles que nous connaissons.

Je vous invite dès à présent à consulter, en famille, cet annuaire et choisir les vacances qui vous conviendront le mieux.

**SONIA BACKÈS**

Présidente de l'Assemblée de la province Sud




**TOUT SAVOIR SUR  
LES CENTRES DE  
VACANCES OU DE  
LOISIRS**  
P. 4

**Le contrôle des CVL  
en province sud**  
P. 5

**Les centres de  
vacances ou de  
loisirs (CVL) habilités  
en province Sud**  
P. 6

**ANNUAIRE DES CENTRES**  
P. 9

**ACAF** P.10

**AJC** P.12

**ALVM** P.13

**ASEA-NC** P.20

**Association Temps Libre** P.21

**Centre de vacances Doucamp**  
P.22

**CSC** P.23

**DAOVI** P.24

**DFY Loisirs** P.28

**ESL - École de Sports et de  
Loisirs** P.29

**Ethnic Music Espoir** P.33

**F.O.L. NC** P.34

**La tribu des vacanciers** P.38

**Ô jardin sportif** P.39

**Pasport** P.40

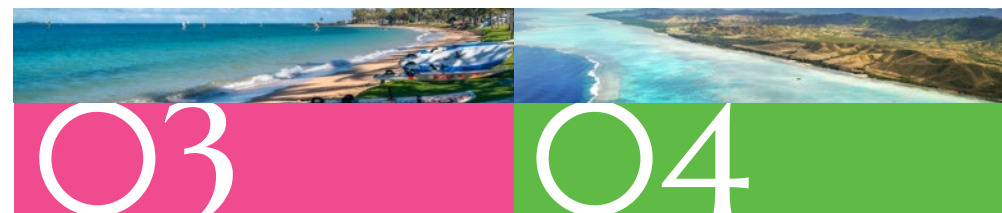
**Piroguiers du Mont-Dore** P.42

**PML** P.44

**Scouts et Guides de Nouvelle-  
Calédonie** P.45

**SEA** P.46

**SNC** P.48



**LES AIDES**  
P. 50

**Les aides aux familles pour des vacances  
réussies** P. 51

**Les aides aux personnes en situation de  
handicap** P. 53

**LES SITES PROVINCIAUX**  
P. 55

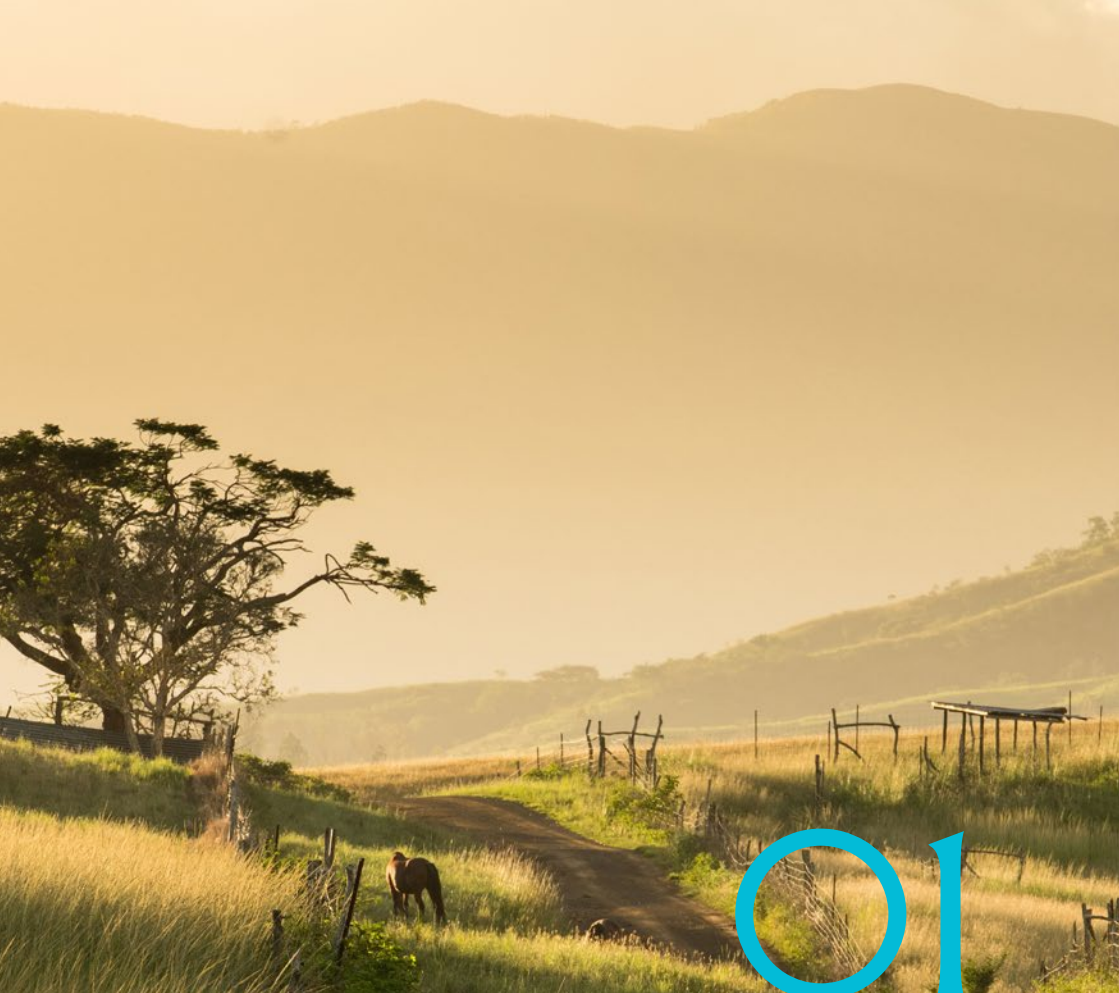
**Réservés à vos enfants durant leurs vacances**  
P. 56

**À redécouvrir en famille** P. 59



**Programmes sous réserve de modifications selon l'évolution des conditions sanitaires en vigueur**





01

# TOUT SAVOIR SUR LES CENTRES DE VACANCES OU DE LOISIRS

Le contrôle des cvl par la province Sud P.6  
Les Centres de Vacances ou de Loisirs (CVL) habilités en province Sud P.7



## LE CONTRÔLE DES CVL EN PROVINCE SUD

DIRECTION DE LA CULTURE, DE LA JEUNESSE ET DES SPORTS DE LA PROVINCE SUD

La Direction de la Culture, de la Jeunesse et des Sports de la province Sud (DCJS) développe et valorise les richesses patrimoniales et artistiques de la province Sud, soutient la création, les artistes et l'ensemble des acteurs culturels grâce à des programmes d'aides et de subventions provinciales.

Elle favorise et soutient le développement des pratiques sportives et socio-éducatives en province Sud.

Elle accompagne le déploiement des dispositifs favorisant l'engagement et l'autonomie des jeunes et participe à la définition et à la mise en œuvre d'une politique ambitieuse en faveur de la jeunesse.

Elle contribue à l'identification, à la protection, à la conservation et à la valorisation des patrimoines. Elle aménage et favorise l'accès à des sites de valorisation du patrimoine naturel et culturel.

**Pour réduire les tarifs proposés aux familles, la province Sud subventionne les associations.**

En fonction du type d'accueil, elle alloue des subventions forfaitaires calculées par jour et par enfant.



Pour en savoir plus :  
[province-sud.nc/demarches/vacances-pour-tous](http://province-sud.nc/demarches/vacances-pour-tous)

### CONTACT

6, route des Artifices  
Baie de la Moselle  
BP L1 - 98849  
NOUMÉA CEDEX

Tél. 20 48 50

[province-sud.nc](http://province-sud.nc)

@dcjs.loisirs@province-sud.nc

**Vous avez besoin d'informations ? vous avez des projets à réaliser ? vous vous sentez concernés par les loisirs dans votre commune ?**

La province Sud soutient les organisateurs de centres de vacances ou de loisirs (CVL)



[province-sud.nc/demarches/soutien-aux-organismes-de-centres-de-vacances-ou-de-loisirs-cvl](http://province-sud.nc/demarches/soutien-aux-organismes-de-centres-de-vacances-ou-de-loisirs-cvl)

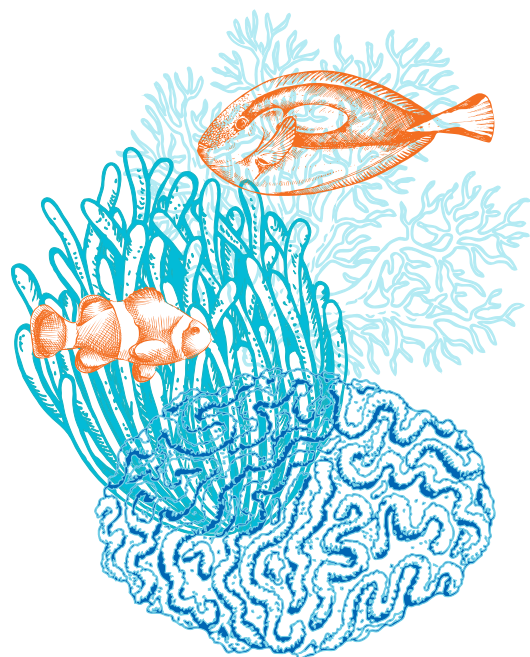
## LES GARANTIES DE CONTRÔLE EN PROVINCE SUD

Le pôle développement humain de la province Sud avec ses 5 contrôleurs provinciaux, accompagne, soutient et contrôle **UNIQUEMENT** les centres de vacances, les centres de loisirs et camps de scoutisme régis par la réglementation en vigueur. En ce qui concerne les stages sportifs ou culturels, il vous appartient, chers parents, de vous assurer de la qualité de l'offre qui vous est proposée.

**Vous voulez vous former ou en savoir plus sur l'aide à la formation d'animateurs de CVL et PSC1 :**

 **province-sud.nc**  
Cliquez sur « Démarches et services ». Puis allez sur « Jeunesse »





## LES CENTRES DE VACANCES OU DE LOISIRS (CVL) HABILITÉS EN PROVINCE SUD

24 organisateurs accueillent vos enfants pendant leurs temps libres (vacances scolaires, mercredis et samedis en période scolaire).

## IL EXISTE DIFFÉRENTS TYPES DE CENTRES DE VACANCES

### LES CENTRES

- **Les centres de vacances (avec hébergement)**

Les centres de vacances offrent à vos enfants un accueil avec hébergement, généralement d'une durée de 4 à 21 jours, comprenant les repas, le couchage et des activités de loisirs, artistiques, culturelles ou sportives.

- **Les centres de loisirs (sans hébergement)**

Les centres de loisirs offrent à vos enfants à partir de 4 ans (3 ans s'ils sont scolarisés) un accueil à la journée comprenant une collation le matin et le goûter, ainsi que des activités artistiques, manuelles ou sportives...

- **Les centres de loisirs discontinus (en période scolaire)**

Les centres de loisirs discontinus sont proposés de 4 ans (3 ans s'ils sont scolarisés) à 12 ans les mercredis ou samedis en période scolaire. Ils fonctionnent généralement comme les centres de loisirs et accueillent vos enfants dès la fin de l'école, ou à la journée.



### CÔTE SANTÉ

Dans chaque centre de vacances ou de loisirs, un assistant sanitaire assure la veille ou la protection sanitaire et médicale de l'enfant. Il a notamment pour mission d'accompagner la prise de médicaments des enfants sous traitement médical et dispenser les premiers soins en cas de besoin.



## LES CAMPS

### • Les camps sous tentes

- Les camps sous tentes
- Avec hébergement
- Sous tentes

### • Les camps itinérants

- À partir de 7 ans

### • Les camps de scoutisme

Les camps de scoutisme accueillent les mêmes enfants toute l'année et, qui plus est, d'une année sur l'autre, et ce dès l'âge de 8 ans. Une des particularités des camps de scoutisme est la débrouillardise et le développement de l'autonomie : les enfants participent activement à la gestion du campement (cuisine, aménagement, animation) et pratiquent leurs activités en pleine nature.

### • Les colonies de vacances

- À partir de 4 ans
- avec hébergement

## AUTRES

### • Les séjours à l'étranger

- À partir de 7 ans

### • Les croisières

- Souvent proposées
- À partir de 9 ans\*

## LES GARANTIES RÉGLEMENTAIRES D'HABILITATION DES CVL

Dans le cadre de la délégation de compétences du gouvernement de la Nouvelle-Calédonie, la province Sud est chargée du suivi administratif et du contrôle de ces derniers, pour veiller au respect de la réglementation.

**Les centres de vacances ou de loisirs sont soumis à un cadre réglementaire :** la délibération n° 9/CP du 3 mai 2005, relative à la protection des mineurs à l'occasion des vacances scolaires et des temps de loisirs.

Cette réglementation destinée à garantir la sécurité et l'épanouissement définit des conditions permettant un accueil de qualité au sein des CVL.

## CHIFFRES CLÉS

**24** organisateurs  
de CVL  
habilités en province Sud  
(2021-2022)

**5** contrôleurs  
provinciaux

**1 000**  
encadrants diplômés



## ANNUAIRE DES CVL

<b>A.</b> ACAF	P10	<b>D.</b> DAOVI - D'ailleurs on vient d'ici	P24	<b>O.</b> O jardin sportif	P39
AJC	P12	DFY Loisirs	P28	<b>P.</b> Pasport	P40
ALVM	P13	<b>E.</b> ESL - École de Sports et de Loisirs	P29	Piroguiers du Mont-Dore	P42
ASEA-NC	P20	Ethnic Music Espoir	P33	PML - Port Moselle Loisirs	P44
Association Temps Libre	P21	<b>F.</b> F.O.L. NC - Fédération des Œuvres Laïques de Nouvelle-Calédonie	P34	<b>S.</b> Scouts et Guides de Nouvelle-Calédonie	P45
<b>C.</b> Centre de vacances Doucampo	P22	<b>L.</b> La tribu des vacanciers	P38	SEA - Sport Éveil Attitude	P46
CSC - Centre Socioculturel Francis Rossi de La Foa	P23			SNC - Scouts de Nouvelle-Calédonie	P48



## ACAF - ASSOCIATION CALÉDONIENNE POUR L'ANIMATION ET LA FORMATION

- Centres de loisirs
- Centres de loisirs discontinus
- Camps pré-ados

Pour des enfants de 3 ans scolarisés à 15 ans.



### PÉRIODES D'ACCUEIL :

- Toutes les périodes de vacances scolaires
- Mercredis en période scolaire.

L'ACAF, mouvement d'éducation, complémentaire de la famille et de l'école, souhaite développer, pendant le temps libre, un espace d'éducation dont chaque enfant du pays doit pouvoir bénéficier. Elle s'y consacre depuis près de 50 ans en organisant des formations et des centres de vacances et de loisirs.



### CONTACT

11, rue des frères Vautrin  
1<sup>ère</sup> Vallée-du-Tir  
BP 10042 - 98805  
NOUMÉA CEDEX

Tél. 28 15 05

@ acaf@acaf.nc

acaf.nc

## LIEUX DES ACTIVITÉS

### NOUMÉA

Centre-Ville, Magenta, Portes-de-Fer, Tuband, Vallée-du-Tir, Tina, Trianon, Motorpool et Faubourg-Blanchot

### PAÏTA

Centre Ville, Mont-Mou, Tontouta, Tamoia, Saint-Laurent, Naniounie, Bangou

### DUMBÉA

Auteuil, Dumbéa-sur-Mer, Dumbéa Nord

### MONT-DORE

Boulari, Pont-des-Français, Robinson, Yahoué, La Coulée, Vallon-Dore, Saint-Louis, Conception, Saint-Michel

## ACTIVITÉS DOMINANTES

- Vivre la citoyenneté au quotidien
- Les diverses activités : activités physiques et de plein air, informatique multimédia, nuitées campées, activités artistiques et d'expression, activités culinaires, ateliers traditionnels, rencontres inter-centres, sorties pique-niques...

## ZOOM SUR L'ÉTÉ !

### CENTRES DE LOISIRS

#### 📍 MAGENTA – École Michel Amiot

- Pour des enfants de 3 à 15 ans
- 13 décembre 2021 > 4 février 2022

Tarif : 9 400 F la semaine

#### 📍 MAGENTA – Faré de l'aviation civile

- Pour les enfants de 6 à 15 ans
- 13 décembre 2021 > 11 février 2022

Tarif : 9 400 F la semaine

#### 📍 TUBAND – École Guy Champmoreau

- Pour les enfants de 3 à 15 ans
- 3 janvier > 4 février 2022

Tarif : 9 400 F la semaine

#### 📍 RIVIÈRE SALÉE – École Robert Burck

- Pour les enfants de 3 à 15 ans
- 3 janvier > 4 février 2022

Tarif : 9 400 F la semaine

#### 📍 DUMBÉA SUR MER – Groupe scolaire Frédéric Louis Dorbritz

- Pour les enfants de 3 à 15 ans
- 27 décembre 2021 > 4 février 2022

Tarif : 8 850 F la semaine

#### 📍 ROBINSON – Groupe scolaire Jacques Clavel

- Pour les enfants de 3 à 15 ans
- 3 janvier > 4 février 2022

Tarif : 9 400 F la semaine

#### 📍 PAÏTA – Lycée Jean XXIII

- Pour les enfants de 3 à 15 ans
- 3 janvier > 4 février 2022

Tarif : 7 500 F la semaine

### CENTRES DE VACANCES\*

#### NATURE ET ENVIRONNEMENT

##### Camps sous tentes

- Pour les jeunes de 12 à 15 ans
- 3 > 10 janvier 2022
- 17 > 24 janvier 2022

Tarif : 28 000 F pour 8 jours

#### ARTISTIQUE ET CULTUREL

##### Camps sous tentes

- 10 > 17 janvier 2022
- 24 > 31 janvier 2022

Tarif : 28 000 F pour 8 jours





## AJC – ASSOCIATION JEUNESSE EN COULEUR

L'association Jeunesse en Couleur organise cette année un camp :



### PÉRIODES D'ACCUEIL :

- Juin : **pour les ados de 13 à 17 ans inclus**
  - Octobre : **pour les enfants de 9 à 12 ans inclus**
- Au CAP (Centre d'Accueil de Poé)

Ces camps cherchent à développer l'épanouissement du jeune sur le plan spirituel, social et physique. Dans ce but, l'association propose aux participants un éveil à la foi par la découverte d'histoires de la Bible, et le partage en petits groupes.

## ACTIVITÉS DOMINANTES

Tout au long de la journée, les activités sportives (fun boat, vtt, golf, jeux d'eau, ping-pong, tennis, basket, workout, rugby...) alternent avec les activités sociales et collaboratives (grands jeux en tout genre, balades sur les sentiers de DEVA, jeux de pistes) ainsi que les activités manuelles (bricolage en ateliers).

Les moments de repas sont l'occasion de partager dans la convivialité les joies et les expériences de la journée.



### CONTACT

7, rue Camille Saint Saëns  
PK4  
98800 NOUMÉA

Tél. 41 54 56

@ eve.fonteneau@wanadoo.fr



## ALVM – ASSOCIATION LES VILLAGES DE MAGENTA (PARTENAIRE ADHÉRENT UFCV)

**Créée en 1997 par les parents du quartier Magenta-Aérodrome souhaitant organiser les loisirs de leurs enfants, l'ALVM propose toute l'année :**

- Des centres de loisirs de 3 ans (scolarisé) à 13 ans
- Des camps de vacances de 6 à 17 ans
- À l'étranger dès 8 ans.



### PÉRIODES D'ACCUEIL :

L'association organise des accueils périscolaires sur Nouméa et les communes périphériques, les mercredis y compris les journées pédagogiques.

L'ALVM se donne pour missions de partager des temps forts et des émotions entre copains, cultiver l'art du vivre ensemble, mener des projets individuels et collectifs, s'accepter dans toutes nos différences, favoriser l'accès à tous aux loisirs éducatifs, mais aussi : grandir et évoluer pour gagner en autonomie, partager et échanger pour s'affirmer, s'amuser tout en apprenant... autrement !



### CONTACT

5, rue Cécile Péronnet  
BP 14522  
Magenta 98803  
NOUMÉA CEDEX

Tél. 25 40 54

[lesvillagesdemagenta.asso.nc](http://lesvillagesdemagenta.asso.nc)

FB Association Les Villages De Magenta

## LIEUX DES ACTIVITÉS

### PROVINCE SUD

Nouméa et agglomération, Bourail Poé et Téné, Ouenghi, Teremba, Netcha, Île des Pins

### PROVINCE NORD

### ÎLES LOYAUTÉ

Lifou, Ouvéa

### À L'ÉTRANGER

Australie et Nouvelle-Zélande

## ACTIVITÉS DOMINANTES

### Dès 3 ans

- Initiations sportives (golf, escalade, rugby, natation...);
- Initiations culturelles, artistiques et de découverte (marionnettes, poterie, cinéma, jeux...);
- Découverte du Patrimoine historique à Teremba et du Domaine de Deva

### À partir de 6 ans

Colonie de vacances à Poé

### À partir de 7 ans

Colonie de vacances sur les îles, découvertes et rencontres en Australie et initiation au ski en Nouvelle-Zélande.

### À partir de 14 ans

Tour de Nouvelle-Calédonie, séjour sur îlots, Ouenghi, randonnées équestres, kayak, accrobranche, confections d'objets traditionnels, veillées...;

### 8 à 18 ans

Séjour en Nouvelle-Zélande (ski)

### 8 ans à 13 ans

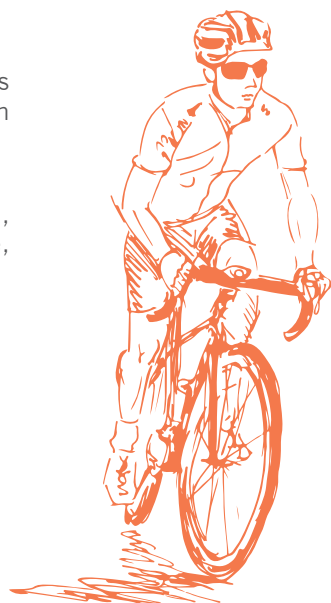
Séjour en Australie



### UN CONSEIL

Choisis avec tes parents et tes copains ce qui te plaira le plus pour TES vacances, c'est mieux ! ALVM édite chaque année un guide « pour les parents inquiets et les enfants curieux », disponible en format papier ou téléchargeable sur le site internet de l'association.

Le détail des programmes est disponible sur le site, un mois avant chaque vacance.



## ZOOM SUR L'ÉTÉ !

### CENTRES DE LOISIRS

Grande réunion générale d'information aux parents des centres de loisirs, de POÉ et de la Ouenghi : le mercredi 8 décembre 2021 à 18h, à l'école Albert Perraud - Nouméa.

#### SPORTIF ET ARTISTIQUE

#### MON NOËL KALOLO

NOUMÉA – Kuendu Beach Resort

- Enfants de 3 ans (scolarisés) à 13 ans
- **13 > 17 Décembre 2021** ou **20 > 24 Décembre 2021**
- Navettes A/R assurées de Magenta et Port Moselle
- Activités : ateliers magiques de Noël, jeux, baignades, arrivée et goûter du Père Noël, water-slide...

Tarif : 19 000 Frs la semaine | BPS\* : 7 000 Frs

#### TOUT MON ÉTÉ « KALOLO »

NOUMÉA – Kuendu Beach Resort

- Enfants scolarisés de 3 à 13 ans
- **3 Janvier > 11 Février 2022**
- Activités : grands jeux, ateliers créatifs, baignades, water slide...

Tarif : 17 000 Frs la semaine | BPS\* : 5 000 Frs

#### ARTISTIQUE ET CULTUREL

#### FÉRIE DE NOËL

NOUMÉA – École Broquet Magenta-Aérodrome

- Enfants scolarisés de 3 à 13 ans
- **14 > 17 décembre 2021** ou **20 > 24 Décembre 2021**
- Activités : ateliers magiques de Noël, jeux, baignades, arrivée et goûter du Père Noël, parc aquatique...

Tarif : 17 000 Frs la semaine | BPS\* : 5 000 Frs

\*BPS : Bourses province Sud



## STRASS, PAILLETES ET COTILLONS : VIVE 2022 !

📍 **NOUMÉA** – École Broquet Magenta-Aérodrome

- Enfants scolarisés de 3 à 13 ans
- **27 > 31 Décembre 2021**
- Activités : cinéma de Noël, activités traditionnelles « cartes de vœux du monde », confection de mignardises provençales, grande boom déguisée du 31 animée par DJ Fred !

Tarif : 17 000 Frs la semaine | BPS\* : 5 000 Frs

### SPORTIF ET CULTUREL

## CARNAVAL DES PETITS Z'ANIMO' !

📍 **NOUMÉA** – École Les Pervenches (Magenta Aérodrome)

- Enfants scolarisés de 3 à 6 ans
- **3 Janvier > 4 Février 2022**
- Activités ludiques autour du monde animal, arts plastiques, jeux, parc aquatique avec châteaux gonflables et toboggans, initiations sportives diverses...

Tarif : 14 000 Frs la semaine | BPS\* : 2 000 Frs

- Cours de natation (3 heures) pour les 5 à 6 ans :

Tarif : 20 000 Frs la semaine | BPS\* : 8 000 Frs

## LE CARNAVAL DES GRANDS Z'ANIMO' !

📍 **NOUMÉA** – École Broquet (Magenta Aérodrome)

- Enfants scolarisés de 6 à 13 ans
- **3 Janvier > 4 Février 2022**
- **Activités le matin**

Cocktail de sports :

Tarif : 16 000 Frs la semaine | BPS\* : 4 000 Frs

Activités au centre (ateliers divers autour du monde animal, poterie et sculpture) :

Tarif : 14 000 Frs la semaine | BPS\* : 2 000 Frs

Cours de natation (3 heures) pour les 6 à 7 ans :

Tarif : 20 000 Frs la semaine | BPS\* : 8 000 Frs

- **Activités l'après-midi** : Grands jeux, piscine, baignades, musée, visites diverses, Nouméa Plage...

\*BPS : Bourses province Sud

## LES 5 SORTIES : 5 LIEUX, 5 ACTIVITÉS SPORTIVES OU CULTURELLES

📍 **NOUMÉA** – École Broquet Magenta-Aérodrome

- Enfants de 8 à 13 ans
- **3 janvier > 11 février 2022**
- Activités prévues : musée, expositions, jeux en ville, baignades mer, piscine, initiations sportives diverses... une nuitée bivouac est prévue le jeudi selon la météo

Tarif : 20 000Frs la semaine | BPS\* : 8 000 Frs

**NOUVEAU !** en partenariat avec la commune de Bourail

## LES PETITS BROUSSARDS DE TÉNÉ

- Enfants scolarisés de 5 à 13 ans
- **3 Janvier > 4 Février 2022**
- Activités thématiques par semaine : arts traditionnels, chants et danses, visite de sites, découverte du domaine de Deva, arts du cirque, grands jeux, baignades....nuitées sur place envisagées
- Navettes à partir de l'école « Les Lys d'eau »

Tarif : 14 000 Frs la semaine | BPS\* : 2 000 Frs

## CENTRES DE VACANCES

### SPORTIF, CULTUREL ET PATRIMOINE

## LES AVENTURIERS DE DEVA

📍 **BOURAIL** – CAP de Poé

Colonie en dortoir et/ou camping

- Enfants de 6 à 13 ans
- **20 > 24 décembre 2021** ou **3 > 7 janvier 2022** ou **7 > 11 février 2022**
- Voyage en bus
- Activités : patrimoine découverte culturelle du domaine de Deva, nautiques et de pleine nature, VTT, baptême de golf, bateau fond de verre, grands jeux, veillées...

Tarif : 32 000 Frs la semaine | BPS\* : 12 000 Frs

\*BPS : Bourses province Sud

## LES « EXPERTS PATRIMOINE » DE TERE MBA

📍 **MOINDOU** – Fort de Teremba

*Camp en dortoir et/ou sous tentes*

- Enfants de 8 à 15 ans
- **3 janvier > 11 février 2022** – inscription à la semaine
- Voyage en bus
- Activités liées au riche patrimoine historique et culturel du site, escape games, visite de La Foa historique, kayak, grands jeux, veillées...

Tarif : 30 000 Frs la semaine BPS\* : 10 000 Frs

### SPORTIF

## CENTRE DES ACTIVITÉS NAUTIQUES DE NOUMÉA

📍 **NOUMÉA** – Côte Blanche

*Colonie en dortoirs*

- Enfants de 8 à 13 ans
- **3 > 7 janvier 2022** ou **31 janvier > 4 février 2022**
- Enfants déposés directement sur place
- Activités nautiques principalement (kayak, fun boat, SUP, Va'a...), skate, trottinette et vélo sur la promenade, grands jeux, baignades, veillées...

Tarif : 32 000 Frs la semaine

### SPORTIF ET CULTUREL

## ESPRIT JEUN'S !

📍 **BOULOU PARIS** – La Ouenghi (KSO, terrain du Kiwanis)

*Camp sous tentes*

- Jeunes de 13 à 17 ans
- **10 > 14 janvier 2022** ou **24 > 28 janvier 2022** ou **8 > 11 février 2022**
- Voyage en bus
- Pour 15 jeunes motivés et autonomes, aimant la vie et les activités de pleine nature, confection des repas, sorties kayak sur la Ouenghi et/ou Bouraké, grands jeux, baignades en rivière, veillées....

Tarif : 28 000 Frs la semaine BPS\* : 8 000 Frs

## ÉVASION EN PAYS KWÈNYII

📍 **ILE DES PINS** – Chez Mr Douepere (AS Kunié) - Baie St Joseph

*Camp sous tentes et dortoir*

- Enfants de 8 à 15 ans
- **3 dates :**
  - ① **10 > 15 janvier 2022**
  - ② **17 > 28 janvier 2022**
  - ③ **31 janvier > 5 février 2022**
- Voyage en avion
- Activités : découverte culturelle de l'île, activités traditionnelles, promenade en pirogue, escalade du pic N'Ga, chasse aux bulimes, baignades en baie d'Oro et de Kuto, grands jeux et les incontournables veillées !!

**Camps ① et ③ :**

Moins de 12 ans

Tarif : 45 000 Frs la semaine BPS\* : 21 000 Frs

Plus de 12 ans

Tarif : 53 000 Frs la semaine BPS\* : 29 000 Frs

**Camp ② :**

Moins de 12 ans

Tarif : 68 000 Frs la semaine BPS\* : 20 000 Frs

Plus de 12 ans

Tarif : 76 000 Frs la semaine BPS\* : 28 000 Frs

## MAGIQUE OUVÉA !

📍 **ÎLOT FAYAWA** – Lékine

*Camp sous cases*

- Enfants de 8 à 15 ans
- **17 > 28 janvier 2022**
- Voyage en avion
- Activités : découverte culturelle de l'île, visite au trou bleu, à la savonnerie, grotte de Anubet, activités traditionnelles et nautiques à la base de voile, veillées, grands jeux de plage et les longues baignades sur sa fabuleuse plage.

Moins de 12 ans :

Tarif : 68 000 Frs la semaine BPS\* : 20 000 Frs

Plus de 12 ans :

Tarif : 76 000 Frs la semaine BPS\* : 28 000 Frs

\*BPS : Bourses province Sud





# ASEA-NC – ASSOCIATION DE LA SAUVEGARDE DE L'ENFANCE DE L'ADOLESCENCE ET DES ADULTES DE NOUVELLE-CALÉDONIE

Centres de vacances et de loisirs pour des enfants de 3 à 17 ans.  
Pendant les vacances scolaires.

L'ASEA-NC LOISIRS a pour objectif de favoriser l'accès aux loisirs, aux pratiques sportives, culturelles et artistiques, quelles que soient les situations sociales, culturelles et territoriales. De multiplier des espaces d'ouverture vers les autres, d'échange et de socialisation.

## ACTIVITÉS DOMINANTES

Activités traditionnelles, à la carte en fonction des saisons et des projets pédagogiques proposés par l'équipe d'animation et d'encadrement.



### CONTACT

2 rue de Maubeuge,  
Faubourg Blanchot  
98 800 NOUMÉA

Tél. 28 63 83

@ asea.nc@asea.nc

@ aseancasea@gmail.com

## ZOOM SUR L'ÉTÉ !

### CENTRES DE LOISIRS



**NOUMÉA** – Centre culturel Tjibaou

Pour des enfants de 3 à 17 ans

**20 décembre 2021 > 4 février 2022**

Thématiques : le multiculturalisme calédonien (danses, chants, légendes, arts, cuisine...), la biodiversité, les sports nautiques.

Tarif : 12 500 Frs la semaine

# ASSOCIATION TEMPS LIBRE

L'association, créée en 2016, accueille les enfants d'âge maternel et primaire de la commune du Mont-Dore dans un centre de loisirs discontinu



### PÉRIODES D'ACCUEIL :

Les mercredis en période scolaire

L'association propose un panel d'activités éducatives principalement à vocation de loisirs et de détente sont proposées afin d'assurer une transition douce entre vie familiale et sociale dans le respect des besoins de l'enfant.

## LIEUX DES ACTIVITÉS



### MONT-DORE

École Jacques Clavel (Groupe scolaire de Robinson)



### CONTACT

108 rue des Lavoixia 98809  
MONT-DORE

Tél. 73 62 00

@ tempslibrenc@gmail.com

FB temps libre nc

## ACTIVITÉS DOMINANTES

Le champ d'activités proposées est très large et varié : activités manuelles, sportives, culturelles, culinaires, et sorties en groupe... tout en gardant à l'esprit que le mercredi est une bulle d'oxygène dans la semaine scolaire très chargée des petits Calédoniens. Les enfants sont libres de participer aux activités

proposées par l'équipe d'animation. Ils sont libres d'utiliser les nombreux espaces permanents mis à leur disposition (bibliothèque, ludothèque, table à dessins, lits de repos, aire de jeux extérieure...).



## CENTRE DE VACANCES DOUCAMPO

- Centre de vacances (camps sous tentes et en chambres à la Ouenghi)

Pour des enfants de 6 à 17 ans.



### PÉRIODES D'ACCUEIL :

Toutes périodes de vacances scolaires.

Le centre de vacances Doucampou contribue au sein de la vie en collectivité par le biais d'activités de pleine nature et sportives, à l'épanouissement de l'enfant en permettant à sa personnalité toute entière de s'éveiller et de s'affirmer. Elle contribue également à une éducation citoyenne par la responsabilisation des enfants.



### CONTACT

4, imp Georget  
Tina-sur-Mer  
98800 NOUMÉA

Yanita Delpias :  
Tél. 43 56 38 / 82 15 76

Centre de vacances Ouenghi :  
Tél : 46 92 52

@ cvdoucampou@lagoon.nc  
doucampou.com

## ACTIVITÉS DOMINANTES

Des vacances en brousse, activités de pleine nature, randonnée, baignade, VTT, rando équestre, grands jeux, veillées.

### ZOOM SUR L'ÉTÉ !

📍 **OUENGHI** – Centre de Vacances à la Ouenghi

Activités de pleine nature et sportives - Hébergement en chambres et sous tentes.

**De 6 à 14 ans :**

- 03 > 07 janvier 2022 ou 10 > 14 janvier 2022 ou 17 > 21 janvier 2022

Tarif : 24 000 Frs

**Camp d'ados de 13 à 16 ans :**

- 10 > 14 janvier 2022

Tarif : 26 000 Frs

## CSC – CENTRE SOCIOCULTUREL FRANCIS ROSSI DE LA FOA

- Centres de loisirs ayant des thèmes culturels ou sportifs différents

Pour des enfants de 6 à 12 ans.

- Centre de vacances au Centre d'Accueil de Poé

Tous les ans pendant les vacances d'été **pour les enfants de 8 à 12 ans.**

Découverte et protection du lagon, activités nautiques, vtt, golf, randonnées, etc.

- Atelier du mercredi

**Pour les enfants de 6 à 12 ans.** Thèmes différents chaque mercredi

### PÉRIODES D'ACCUEIL :



- Pendant les vacances scolaires

- Mercredis après-midi et pédagogiques

Le centre Socioculturel Francis Rossi de La Foa facilite à tous l'accès au patrimoine culturel et favorise la participation de chacun à la vie culturelle sous tous ses aspects dont les actions envers la jeunesse.

## ACTIVITÉS DOMINANTES

La découverte et la protection de la nature, la sensibilisation aux arts, l'initiation aux sports nautiques.

### ZOOM SUR L'ÉTÉ !

NATURE ET ENVIRONNEMENT

### L'EAU ET LA VIE

📍 **LA FOA** – Centre socioculturel de La Foa

- 3 janvier > 4 février 2022

Tarif : 9 000 Frs la semaine





## DAOVI – D'AILLEURS ON VIENT D'ICI

### Centre de loisirs

- **Enfants scolarisés de 3 à 5 ans**  
📍 Vallée des Colons – École maternelle Saint Jean-Baptiste
- **Enfants de 6 à 12 ans**  
📍 Parc forestier
- **Enfants de 9 à 13 ans**  
📍 Collège Champagnat

### Camps itinérants

- **Ados de 13 à 17 ans**  
📍 En brousse et dans les îles Loyauté



### PÉRIODES D'ACCUEIL :

- Pendant les vacances scolaires
- Accueil péri-scolaire sur Nouméa, les mercredis y compris les journées pédagogiques

L'organisation de l'association est basée sur l'échange et le partage, offrant la possibilité de découvrir comment d'autres jeunes vivent dans leurs communes ou tribus à travers des échanges culturels et traditionnels par :

- le partage et la solidarité
- le respect et le vivre-ensemble
- les valeurs de la citoyenneté à travers des activités sportives, ludiques, culturelles, artistiques.

Nous leur donnerons des conseils tout au long de nos séjours afin qu'ils comprennent que le sport et la culture rime avec un mode et une hygiène de vie.



### CONTACT

BP 7499  
Vallée des Colons  
98801 NOUMÉA

- Infos :  
Tél. 50 38 34 (Malik)
- Centre :  
Tél. 70 80 01 (Greg)
- Camps :  
Tél. 71 42 44 (Alice)

@ centresloisirs.daovi@gmail.com

@ camps.daovi@gmail.com

FB Daovi.asso

daovi-asso.com

Inscriptions par mail et permanences au parc forestier pour infos et inscriptions une semaine avant les vacances

## ACTIVITÉS DOMINANTES

Activités sur la faune et la flore, sportives et culturelles.

## ZOOM SUR L'ÉTÉ !

### CENTRES DE VACANCES

6 - 9 ANS

10 - 13 ANS

#### LA BANDE DE POCQ'

📍 LA FOA – Pocquereux

• 23 > 28 Janvier 2022

• Activités : équitation, Archery tag, sortie à la piscine, jeux de nuit...

Tarif : 36 000 Frs (6 jours)

#### POÉ GAME

📍 BOURAIL – CAP de Poé

• 10 > 14 janvier 2022 ou 7 > 11 Février 2022

• Activités : kayak, fun boat, VTT, sortie à la Roche Percée, archery tag, jeu de nuit, veillées...

Tarif : 33 000 Frs (5 jours tout compris)

#### LIFOU IMMERSION 1 (11 – 13 ANS)

📍 LIFOU

• 14 > 22 janvier 2022

• Activités : découverte de l'île, baignade, randonnées, grottes, PMT, jeu de nuit...

Tarif : 63 000 Frs (9 jours tout compris)

10 - 13 ANS

11 - 17 ANS

#### OA'DANCE SESSION

📍 BOULOUPARIS – Oasis 56

• 2 > 7 Janvier 2022 ou 30 Janvier > 4 Février 2022

• Activités : 3h de danse / jour, rivière, piscine, grands jeux, archery tag, soirée dansante...

Tarif : 38 000 Frs (6 jours tout compris)

## 14 - 17 ANS

## OASIS EXCURSION

📍 **BOULOUPARIS** – Oasis 56 + **ÎLOT TENIA**

• 15 > 22 décembre 2022

• Activités : rivière, piscine, kayak, grands jeux + 3 jours sur l'îlot Ténia : Koh Lanta, grands jeux...

Tarif : 44 000 Frs (8 jours tout compris)

## CAMPS 3 ÉTAPES

• 10 > 14 janvier : 📍 **BOURAIL** – Poé

• 15 > 16 janvier : 📍 **BOULOUPARIS** – Ouenghi

• 17 > 21 janvier : 📍 **LA FOA** – Pocquereux

• Activités : Kayak, Fun Boat, sortie à la Roche Percée, VTT, Archery tag, rivière, équitation, jeu de nuit, veillées...

Tarif : 63 000 Frs (12 jours tout compris)

## CAMPS 2 ÉTAPES

• 10 > 21 janvier : 📍 **LA FOA** – Pocquereux

• 22 > 28 janvier : 📍 **BOULOUPARIS** – Oasis 56

• Activités : Kayak, Archery tag, rivière, équitation, jeu de nuit, veillées...

Tarif : 63 000 Frs (12 jours tout compris)

## LIFOU IMMERSION 2

• 25 janvier > 2 février 2022

• Activités : découverte de l'île, baignade, randonnées, grottes, PMT, jeu de nuit...

Tarif : 63 000 Frs (9 jours tout compris)

## CENTRES DE LOISIRS

## MATERNELLES (3-6 ANS SCOLARISÉS)

## ÉCOLE SAINT JEAN-BAPTISTE

📍 **NOUMÉA**

• 20 > 24 décembre 2021

• 27 > 31 décembre

• 3 janvier > 11 février 2022

• Jeux sportifs, activités manuelles, théâtre, danse, jardinage, sortie en mer ou rivière, visite et ateliers ludiques au Château Hagen, sortie au Musée Maritime...

Tarif : 18 000 Frs la semaine

## 6 - 9 ANS

## 10 - 13 ANS

## COLLÈGE CHAMPAGNAT (POUR LES 6 - 13 ANS)

📍 **NOUMÉA**

• 20 > 24 décembre 2021

• 27 > 31 décembre

• 3 > 11 février 2022

• Jeux sportifs, activités manuelles, pêche, HIP-HOP, kayak, VTT...

Tarif : 17 000 Frs la semaine

## PARC FORESTIER (POUR LES 6 - 10 ANS)

📍 **NOUMÉA**

• 3 janvier > 11 février 2022

• Activités manuelles, grands jeux, visite du parc, ateliers avec les animateurs du parc, sortie rivière ou mer, grand goûter...

Tarif : 16 000 Frs la semaine





## DFY LOISIRS

### • Camps de vacances sous tentes et en hébergement

Pour les enfants de 6 à 16 ans

📍 **BOULOUPARIS** – Ouenghi  
**BOURAIL** – CAP de Poé

L'Association DFY Loisirs favorise l'apprentissage de la vie en collectivité et l'épanouissement de l'enfant en permettant à sa personnalité toute entière, au travers d'activités de pleine nature et sportives, de s'éveiller et de s'affirmer.

Activités de pleine nature, activités sportives, activités nautiques, découverte de l'environnement naturel.



4, impasse Gabriel  
Georget  
Tina-sur-Mer  
98800 NOUMÉA

Tél. 43 56 38  
82 15 76

@ dfyloisirs@gmail.com

## ACTIVITÉS DOMINANTES

Elle contribue à une éducation citoyenne par la responsabilisation de l'enfant :

- le respect de soi-même et des autres,
- le respect de son environnement propre et collectif.

### ZOOM SUR L'ÉTÉ !

📍 **BOURAIL** - CAP Poé

- Activités nautiques et sportives

#### • 24 > 28 janvier 2022

Colonie de 6 à 12 ans

Tarif : 26 000 Frs

#### • 31 janvier > 4 février 2022

Colonie de 6 à 14 ans

Tarif : 26 000 Frs

#### • 24 > 28 janvier 2022

Camp d'ados de 13 à 16 ans

Tarif : 28 000 Frs

## ESL – ÉCOLE DE SPORTS ET DE LOISIRS

### • Centres de loisirs

### • Camps de vacances depuis 2005

Pour les enfants de 3 à 17 ans scolarisés.

L'ESL favorise l'épanouissement de l'enfant à travers des valeurs sportives, culturelles et artistiques. Des vacances ludiques et sportives, adaptées au rythme des enfants. Détente, plaisir et bonne humeur avec des équipes dynamiques diplômées pour un été plein de souvenirs.



Rue Isidore Le Goupil  
Motor Pool  
98 800 NOUMÉA

Tél. 24 88 28

**esl-sports.nc**

@ info@esl-sports.nc

**FB ESL** - École de  
Sports et de Loisirs

## LIEUX D'ACTIVITÉS

L'association propose différents types de centres :

- centres de loisirs : 📍 **Nouméa**
- mercredis sportifs et récréatifs.
- camps de vacances : 📍 **Pocquereux, Poé et camps des Kaoris (sud)**
- camps itinérants pour ados : 📍 **Poé, Pocquereux, camps des Kaoris (sud) et Île des pins**
- séjours sportifs à l'étranger : 📍 **Australie et Nouvelle-Zélande**
- camps à la ferme : 📍 **Auberge de Pierrat (La Foa)**

# ZOOM SUR L'ÉTÉ !

## CENTRES DE LOISIRS

### SPORTS, ACTIVITES DE PLEINE NATURE & SORTIES ET ATELIERS CREATIFS

#### LES SUPERS SPORTIFS - LES CANAILLES - LES FRIPOUILLES

##### 📍 NOUMÉA – École Jean MERMOUD

- Pour les enfants scolarisés de 7 à 11 ans
- **14 > 17 décembre 2021**
- **20 > 24 décembre 2021**
- **27 > 31 décembre 2021**
- Journées à thème.

Tarif : 5 000 Frs (la journée)

- **3 janvier > 4 février 2022**
- Activités sportives, de pleine nature le matin encadré par des professionnels et grand jeux, activités manuelles l'après-midi. Sortie le mercredi.

Tarif : 25 000 Frs la semaine

Possibilité de faire des demi-journées.

##### 📍 NOUMÉA – École Yvonne DUPONT (Les Canailles)

- Pour les enfants scolarisés de 5 à 7 ans
- **3 janvier > 4 février 2022**
- Activités sportives, de pleine nature le matin encadré par des professionnels et grand jeux, activités manuelles l'après-midi. Sortie le mercredi.

Tarif : à partir de 22 500 Frs la semaine

Possibilité de faire des demi-journées.

##### 📍 NOUMÉA – École maternelle LES FRANGIPANIERES (Les Fripouilles)

- Pour les enfants scolarisés de 3 à 5 ans
- **3 janvier > 4 février 2022**
- Activités sportives, de pleine nature le matin encadrées par des professionnels et grand jeux, activités manuelles l'après-midi. Sortie le mercredi.

Tarif : à partir de 22 500 frs la semaine

Possibilité de faire des demi-journées.

#### À LA LIGUE DE TENNIS – LE CLUB JUNIOR

- Pour les enfants de 11 à 14 ans
- **3 janvier > 4 février 2022**

Tarif : 46 000 Frs la semaine

#### APNÉE & FUN

- **10 > 14 janvier 2022**
- Toute la journée, les jeunes partiront sur le bateau d'Aquanature pour découvrir notre lagon en palme ou en apnée. Activité encadrée par des professionnels aguerris.

Tarif : 45 000 Frs la semaine

#### CANYONING & CLIMB

- **24 > 28 janvier 2022**
- En partenariat avec la ligue d'escalade, les jeunes découvriront des sites de canyoning et grimpe.

Tarif : 46 000 Frs la semaine

#### REVISIO SPORTS

- **31 janvier 2021 > 4 février 2022** ou **7 > 11 février 2022**
- Pour préparer la rentrée, les jeunes bénéficieront le matin de cours de révision et l'après-midi d'activités sportives et de pleine nature fun.

Tarif : 35 000 Frs la semaine en journée complète seulement

## CENTRES DE VACANCES

### ACTIVITÉS DE PLEINE NATURE, DÉCOUVERTE DE L'ENVIRONNEMENT CULTUREL & NATUREL, VIE EN COLLECTIVITÉ

#### MES PREMIERS CAMPS

##### 📍 BOURAIL – CAP Poé (Poé Passion)

- **3 > 7 janvier** et **31 janvier > 4 février 2022**
- Pour les enfants de 7 à 10 ans en dortoir et de 11 à 14 ans sous tentes

Tarif : à partir de 33 000 Frs

### FERME DE POCQUEREUX

📍 **LA FOA** – Pocquereux

- 10 > 14 janvier 2022
- Pour les enfants de 7 à 10 ans en dortoir et de 11 à 14 ans sous tentes

Tarif : à partir de 38 000 Frs

### FERME DE PIERRAT

📍 **CÔTE OUEST**

- 17 > 21 janvier et 7 > 11 février 2022
- Pour les enfants de 7 à 10 ans en dortoir et de 11 à 14 ans sous tentes

Tarif : à partir de 38 000 Frs

### LES KAORIS

📍 **YATÉ** – Parc de la Rivière Bleue

- 24 > 28 janvier 2022
- Pour les enfants de 7 à 12 ans sous les Cabadiennes

Tarif : à partir de 38 000 Frs

### POE BEACH CAMP

📍 **BOURAIL** – Poé

- 31 janvier > 4 février 2022

Tarif : à partir de 38 000 Frs

## CAMPS ADO ( 13 - 17 ANS )

### ESL NORD OUVERTURES

📍 **KOUMAC** – Centre d'hébergement Riquet Bailly

- 17 > 22 janvier 2022

Tarif : à partir de 45 000 Frs



## ETHNIC MUSIC ESPOIR

### • Centre de loisirs

Pour les enfants scolarisés de 3 à 13 ans.



#### PÉRIODES D'ACCUEIL :

- Pendant les vacances scolaires

L'association Ethnic Music Espoir créée en 2009 a pour but de mettre en place des ateliers artistiques, spectacles, centres de loisirs, projets culturels pour tous les enfants favorisant l'accès aux personnes en situation de handicap et/ou en difficulté sociale.

Elle privilégie l'autonomie, incite les enfants à faire leurs propres choix, à exprimer leurs envies.



### CONTACT

31, rue des Flamboyants  
Robinson  
98 809 MONT-DORE

Tél. 98 10 51  
(Michel et Sandra)

@ ethnicmusicespoir@gmail.com  
FB Ethnic Music Espoir

Programme sur notre page  
Facebook 3 semaines avant  
chaque période de vacances.

## ACTIVITÉS DOMINANTES

Un panel d'activités artistiques et sportives est proposé aux enfants, sans planning avec la possibilité de changer chaque heure selon leurs désirs. Ils peuvent également choisir l'option bulle à certains moments de la journée, le but étant de prendre en considération leurs désirs au maximum.

**Le centre est ouvert à partir de 7h sans limite d'arrivée, jusqu' à 17h.**

### ZOOM SUR LÉTÉ !

📍 **YAHOUÉ** – École Adolphe Boutan

- Enfants de 3 à 12 ans
- 20 décembre 2021 > 4 février 2022
- Activités artistiques et culturelles
- Bons catat et enfants boursiers acceptés





## F.O.L. NC - FÉDÉRATION DES ŒUVRES LAÏQUES DE NOUVELLE-CALÉDONIE

La FOL NC est une association d'Education Populaire qui propose différentes actions tout public (enfants, ados, valides ou en situation de handicap, adultes et seniors) sur l'ensemble du territoire :

- Centres de loisirs
- Camps de vacances
- Formation BAFA-BAFD
- Actions culturelles
- Accompagnement pour le Service Civique
- Ateliers numériques
- Actions pour la vie associative et citoyennes

### LIEUX D'ACTIVITÉS

#### 📍 NOUMÉA

Rivière-Salée, Anse-Vata, Motor-Pool, Vallée du Génie, Magenta, Faubourg-Blanchot, Vallée des Colons, Centre-ville de Nouméa

#### 📍 DUMBÉA

#### 📍 DANS LES PROVINCES

Centres de vacances, services civiques et formations.



### CONTACT

21, rue de Taragnat  
Vallée-des-Colons  
Nouméa  
BP 300  
98845 NOUMÉA CEDEX

Tél. 27 21 40

Fax 25 17 86

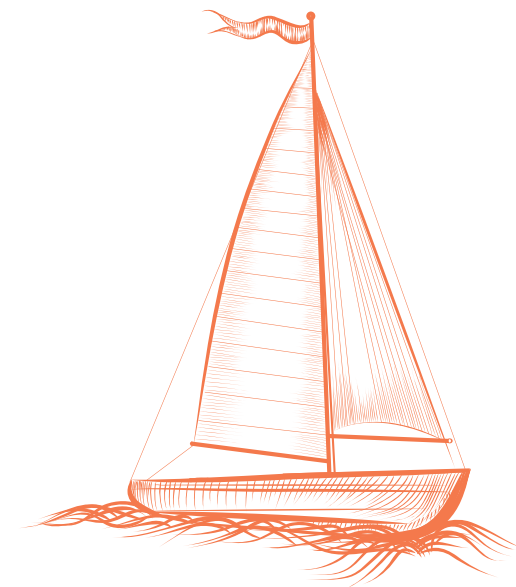
@ secretariat@folnc.nc

FB F.O.L NC et eticket.nc

fol.nc

### ACTIVITÉS DOMINANTES

- Des sorties, des interventions variées et des activités sont proposées par des professionnels (ex : yoga, hip-hop, arts plastiques...).
- Un bouquet de jeux, de supports et d'animations autour d'activités manuelles (ex : peinture), culturelles (chants) sur la nature et le développement durable (ex : jeux sur la vie des déchets), sur les sciences et le numérique (ex : rallye numérique) ainsi que des activités physiques (ex : grands jeux, relais).
- Dès 3 ans 1/2, les enfants scolarisés sont accueillis avec un accompagnement et des activités adaptées selon leurs tranches d'âge, besoins et envies.
- Un projet toute l'année sur le bien-être (alimentation, sport, nature et prévention au numérique).



## ZOOM SUR L'ÉTÉ !

### CENTRES DE LOISIRS

Pour des enfants scolarisés de 3 à 5 ans et de 6 à 13 ans (valides et en situation de handicap)

#### 📍 NOUMÉA – École Candide Koch (Vallée des Colons)

##### LA MAGIE DES FÊTES ET LES LUTINS DE NOËL

- 13 > 17 décembre 2021

Tarif : 12 500 Frs la semaine BPS\* : 1 000 Frs

- 20 > 24 décembre 2021 (13h)

Tarif : 12 000 Frs la semaine de 4 jours ½ BPS\* : 1 000 Frs

- 27 > 31 décembre 2021

Tarif : 12 000 Frs la semaine de 4 jours ½ BPS\* : 1 000 Frs

##### BIO DIX VERS CITÉS

- 3 janvier > 14 janvier 2022

- Constructions, jeux, sorties

Tarif : 12 500 Frs la semaine BPS\* : 1 000 Frs

##### NEW SPORT ET OLYMPIADES

- 17 janvier > 4 février 2022

- Initiation et découverte

Tarif : 12 500 Frs la semaine BPS\* : 1 000 Frs

#### 📍 NOUMÉA – École Trouillot (Rivière-Salée)

##### NEW SPORT ET OLYMPIADES

- 10 janvier > 4 février 2022

- Initiation et découverte

Tarif : 12 500 Frs la semaine BPS\* : 1 000 Frs

#### 📍 NOUMÉA – École Eloi Franc (Motor Pool, Anse-Vata)

##### LES ARTS DU SPECTACLE

- 10 janvier > 4 février 2022

- Jeux d'expression

Tarif : 12 500 Frs la semaine BPS\* : 1 000 Frs

#### 📍 NOUMÉA – École Russier (Vallée du Génie)

##### L'ART SOUS TOUTES SES FORMES

- 10 janvier > 4 février 2022

- Créations et activités manuelles

Tarif : 12 500 Frs la semaine BPS\* : 1 000 Frs

#### 📍 DUMBÉA – École Alphonse Dillenseger (Koutio - Auteuil)

##### LA MAGIE DES FÊTES ET LES LUTINS DE NOËL

- 20 > 24 décembre 2021 (13h)

Tarif : 11 900 Frs la semaine de 4 jours ½

##### LES ARTS DU SPECTACLE : jeux d'expression

- 3 > 14 janvier 2022

Tarif : 11 800 Frs la semaine BPS\* : 1 000 Frs

##### DANSE ET ARTS ÉCHANGES

- Des activités artistiques urbaines

- 17 > 21 janvier 2022

Tarif : 11 800 Frs la semaine BPS\* : 1 000 Frs

Sous réserve des installations de la Ville de Nouméa.

Tous nos centres sont servis par un traiteur. Selon les semaines, des initiations à des activités (artistiques ou sportives) par des intervenants sont proposées ou des sorties à pied et/ou en car.

### 8 - 12 ANS (valides et en situation de handicap)

#### 📍 NOUMÉA – Centre des Activités Nautiques (CAN)

##### CAMP KIDS ÉTÉ

- 17 > 21 janvier 2022

- Camp en pension complète avec hébergement en dur

- Echo 90, VTT, danse et arts oratoires, veillées

Tarif : 25 000 Frs le séjour (30 enfants maximum) BPS\* : 5 000 Frs

### 10 - 15 ANS (valides et en situation de handicap)

#### 📍 BOURAIL – CAP de Poé

##### VAC'ADOS ÉTÉ

- 24 > 28 janvier 2022

- Camp en pension complète avec hébergement en dur

- Activités nautiques et de plein air, randonnées (rallye numérique et nature), danse et arts oratoires, veillées

Tarif : 30 000 Frs le séjour (24 enfants maximum) BPS\* : 10 000 Frs



## LA TRIBU DES VACANCIERS

### • Centres de loisirs

Pour des enfants scolarisés de 3 à 12 ans.



#### PÉRIODES D'ACCUEIL :

En période d'été uniquement.

Activités organisées sur Nouméa (Rivière Salée).

Faire découvrir à l'enfant les plaisirs de l'eau, lui permettre d'être responsable et autonome, et de se divertir tout en respectant l'autre. Initiation découverte de la natation.

### ACTIVITÉS DOMINANTES

Animation aquatique et découverte de la natation (maîtres-nageurs diplômés) et autres activités (travaux manuels, chants, jeux collectifs).

### ZOOM SUR L'ÉTÉ !

#### CENTRES DE LOISIRS

📍 **NOUMÉA** – École Les Roses (Rivière-Salée)

Sportif et artistique

Pour les enfants de 3 à 12 ans

**14 décembre 2021 > 4 février 2022**

**Tarif : 13 000 Frs la semaine**



## Ô JARDIN SPORTIF

L'organisation du Jardin Sportif est basée sur l'écoute de l'enfant et sur son libre-choix. L'épanouissement personnel des enfants passe par les bienfaits du sport, la familiarisation au contact d'animaux ou encore la pratique du jardinage.

### LIEUX D'ACTIVITÉS

Les activités se déroulent au sein de la structure même : plateau sportif, forêt, mini ferme, salle de jeux...

### ACTIVITÉS DOMINANTES

Sports, animaux, jardinage et grands jeux nature.



#### CONTACT

Lot 451  
Arborea PAITA.

**Tél.** 72 32 44

@ojardinsportif@gmail.com

### ZOOM SUR L'ÉTÉ !

#### CENTRE DE LOISIRS

##### NATURE, SPORTS ET ANIMAUX

- Sur notre structure directement.
- Enfants de 3 à 14 ans.
- **13 décembre 2021 > 11 février 2022**

**Tarif : 19 000 Frs la semaine**

Possibilité de nuitée + 4000 Frs  
Boursiers et bons vacances CAFAT acceptés

#### CENTRES DE VACANCES

##### NATURE ET ENVIRONNEMENT

#### CAMPING SOUS TENTE SUR NOTRE STRUCTURE DIRECTEMENT ET DANS LA NATURE AVOISINANTE

- Enfants de 9 à 15 ans.
- **13 > 17 décembre 2021**  
ou **10 > 14 janvier 2022**  
ou **28 janvier > 4 février**

**Tarif : 31 000 Frs la semaine**

Boursiers et bons vacances CAFAT acceptés





# PASPORT

- Centres de loisirs
- Mercredis récréatifs et journées pédagogiques
- Centre de vacances

Pour les enfants âgés de 3 à 15 ans.

PASPORT a la volonté de mettre en œuvre une programmation en cohésion avec les besoins et les envies de la jeunesse d'aujourd'hui afin de contribuer à son épanouissement dans sa globalité, au travers de multiples activités sportives, artistiques et culturelles ; un esprit sain dans un corps sain, grâce au partage, à la convivialité et au respect.

## LIEUX D'ACTIVITÉS

- 📍 **NOUMÉA** – Anse Vata, Magenta, Tina
- 📍 **DUMBÉA** – Païta
- 📍 **DUMBÉA** et **BOURAIL** – CAP de Poé : camps

## ACTIVITÉS DOMINANTES

Une multitude d'activités et de sorties encadrées par des intervenants diplômés en équitation, natation, kayak, golf, arts martiaux, activités manuelles et scientifiques, éveil et perfectionnement musical, danses et bien d'autres...



1, rue Marcel Kollen  
BP 18494  
98857  
NOUMÉA CEDEX

Tél. 23 32 00

@ info@pasportnc.com  
pasportnc.com

N'hésitez pas à vous renseigner sur l'**AIDE AUX VACANCES** proposée par l'association au 23 32 00.

# ZOOM ÉTÉ

## CENTRES DE LOISIRS

- 📍 **NOUMÉA** – Tennis Club du Receiving.
- Enfants de 6 à 12 ans
- **13 > 24 décembre 2021**
- Tarif : 18 000 à 22 000 Frs la semaine

- 📍 **NOUMÉA** – École les Lys (Anse Vata)
- Enfants scolarisés de 3 à 6 ans
- **20 décembre 2021 > 4 février 2022**
- Tarif : 18 000 à 22 000 Frs la semaine

- 📍 **NOUMÉA** – École Paul Boyer (Faubourg Blanchot)
- Enfants scolarisés de 3 à 12 ans
- **27 décembre 2021 > 4 février 2022**
- Tarif : 18 000 à 22 000 Frs la semaine

- 📍 **NOUMÉA** – École Serge Laigle (Tina)
- Enfants scolarisés de 3 à 12 ans
- **3 janvier > 4 février 2022**
- Tarif : 18 000 à 22 000 Frs la semaine

- 📍 **PAÏTA** – École JB Gustin
- Enfants scolarisés de 3 à 6 ans
- **14 > 24 décembre 2021 et 3 janvier > 4 février 2022**
- Tarif : 7 500 Frs la semaine

- 📍 **PAÏTA** – École R. Abel
- Enfants de 6 à 8 ans
- **3 janvier > 4 février 2022**
- Tarif : 7 500 Frs la semaine

- 📍 **PAÏTA** – Lycée A. Anova
- Enfants de 9 à 15 ans
- **13 > 24 décembre 2021 et 3 janvier > 4 février 2022**
- Tarif : 7 500 Frs la semaine

## CENTRES DE VACANCES

- 📍 **BOURAIL** – CAP de Poé
- Enfants de 9 à 15 ans
- **20 > 24 décembre 2021**
- Tarif : 35 000 Frs la semaine

- 📍 **BOURAIL** – CAP de Poé :
- Enfants de 9 à 15 ans
- **10 > 14 janvier 2022**
- Tarif : 35 000 Frs la semaine

- 📍 **DUMBÉA** – Gîte Gaïa
- **Du 28 janvier au 6 février 2022**
- Tarif : 57 000 Frs les 10 jours



## PIROGUIERS DU MONT-DORE

- **Centres de loisirs avec ou sans nuitée ouverts** aux enfants **de 3 à 17 ans**
- **Stages sportifs nautiques** pour les **8 à 17 ans** en fonction des supports (optimist, planche à voile, funboat.)

L'éducation et l'action éducative pendant les vacances scolaires des enfants et des adolescents, la pratique des activités sportives toute l'année, aussi bien pendant le temps scolaire des enfants et des adolescents, la pratique des activités toute l'année aussi bien pendant le temps scolaire que lors des vacances, et l'insertion possible de jeunes adultes dans la société calédonienne à l'aide d'actions basées sur la valorisation et la reconstruction de la confiance en soi.

Activités de plein air, de pleine nature et activités nautiques telles que la voile, le Stand Up Paddle, le

### ACTIVITÉS DOMINANTES

canoë, la baignade, promenades en Ludic (bateau collectif), ou encore des sorties culturelles, des activités manuelles spécifiques en rapport avec le thème de la semaine.

#### CONTACT

45, rue Riaria, Plum  
BP 5078  
98875 MONT-DORE

Tél. 43 34 76 ou 81 99 83

@ piroguiersmontdore@mls.nc  
FB les piroguiers du Mont-Dore

## ZOOM ÉTÉ

### CENTRES DE LOISIRS

#### 📍 MONT-DORE – Plum

- Dans notre espace aménagé et sécurisé, venez passer des vacances hors des murs des écoles, les pieds dans l'eau !
- Transport gratuit et repas préparé sur place dans notre cuisine.
- Activités proposées : jeux de plein air, voile, canoë, paddle, sur notre base nautique et baignade.
- **13 > 17 décembre 2021 et 20 > 23 décembre et 27 > 30 décembre**
- **3 janvier > 11 février 2022**

#### OUVREZ LES PORTES DU FANTASTIQUES

(un thème chaque semaine)

Tarif unique : 13 000 Frs la semaine

Avec les bons CAFAT :

Centre de loisirs : 9 000 Frs la semaine

Camp : à partir de 10 000 Frs la semaine

BPS (Bourses province Sud) :

Centre de loisirs : 1 000 Frs la semaine

Camp : à partir de 10 000 Frs la semaine

### CAMPS

#### 📍 ÎLE OUEU – Gîte Wokoue

#### SUR LES TRACES DES ANCIENS

- **17 > 21 janvier 2022**
- 1 camp de 6 jours
- Camping, pratique du canoë, baignade et sortie sur les ilots du grand Sud et l'îlot Casy (sous condition météorologique)

Tarif : 45 000 Frs



## PML – PORT MOSELLE LOISIRS

- Centres de loisirs
- Centres de loisirs discontinus

Pour des enfants scolarisés de 3 à 12 ans.



### PÉRIODES D'ACCUEIL :

Toutes les périodes de vacances scolaires. Mercredis en période scolaire. Activités organisées à Nouméa (Orphelinat).

Offrir aux enfants et aux jeunes une animation de proximité en les aidant à développer leur personnalité, en les préparant à devenir des acteurs responsables de leur milieu de vie et de leur environnement par la mise en place d'activités de loisirs spécifiques.

## ACTIVITÉS DOMINANTES

Activités artistiques et culturelles, activités sportives (vélo, football, basketball...), petits jeux collectifs.

### ZOOM SUR L'ÉTÉ !

#### CENTRE DE LOISIRS

#### 📍 NOUMÉA – École Marguerite Le François

- Enfants de 3 à 12 ans
- **13 décembre 2021 > 4 février 2022**
- Multi-Activités Multi sports

Tarif : 11 000 Frs la semaine

### 📞 CONTACT

6, rue Frégate Nivôse  
Port Moselle  
98 800 NOUMÉA

BP 2960  
Port Moselle  
98846 NOUMÉA CEDEX

Tél. 76 97 76 ou 79 16 87  
Fax 27 71 29

@ apmloisirs@gmail.com  
FB Association Port Moselle Loisirs



## SCOUTS ET GUIDES DE NOUVELLE-CALÉDONIE

En devenant scout ou guide, votre enfant va participer à des activités, prendre sa place dans une équipe, imaginer et jouer, expérimenter que des rêves peuvent prendre forme. Entre jeux de piste en pleine nature et cuisine au feu de bois, explorations, services et veillées, il développera ses talents, s'engagera dans des projets, grandira par la parole donnée et la confiance reçue des autres.

### UN PARTENAIRE ÉDUCATIF

Chaque enfant est unique ; avec vous, nous voulons l'accompagner vers l'autonomie, progressivement et en veillant à sa sécurité, dans la confiance et la bienveillance. Chaque enfant sera demain un acteur de notre monde et l'est déjà à sa mesure.

### UN ENCADREMENT DE QUALITÉ

Les Scouts et Guides de France proposent des activités et des camps où la sécurité et la qualité éducative sont primordiales. Une

formation est proposée systématiquement aux chefs et cheftaines.

### OUVERT À TOUS

L'association accueille tous les jeunes, sans distinction. Par sa méthode et son projet éducatif, le scoutisme aide à développer sa personnalité, prend en compte les spécificités de chacun et chacune, contribue au vivre ensemble

Il s'agit d'un engagement annuel avec des activités à la journée ou en camps sous tente tout au long de l'année. Le camp d'été se déroule généralement au mois de janvier et dure de 10 à 15 jours selon l'unité.

Tarif : à l'inscription en début d'année (mars)

### 📞 CONTACT

Le siège social en Nouvelle-Calédonie  
12, rue Engler,  
Montagne Coupée  
98800 NOUMÉA

Tél. 28 14 00

@ sgnc@sgdf.nc  
FB scouts et guides de Nouvelle-Calédonie





## SEA – SPORT ÉVEIL ATTITUDE

- Centres de loisirs
- Centres de vacances
- Camps en dur



### PÉRIODES D'ACCUEIL :

Toutes les périodes de vacances.

- 📍 **NOUMÉA** – Centre des Activités Nautiques (CAN)
- 📍 **BOURAIL** – CAP de Poé

Sport Éveil Attitude a pour objectif d'organiser des loisirs et des vacances pour tous.

L'association souhaite développer un lieu agréable pour l'enfant, un lieu de rencontre, de découverte, d'apports pédagogiques, d'écoute, d'échange et de dialogue avec les familles.

Son seul but : faire passer de bonnes vacances aux enfants en toute sécurité.

## ACTIVITÉS DOMINANTES

- Activités sportives et de loisirs, activités culinaires,
- Mise en place de spectacles, multimédia...



BP 18177  
98857  
NOUMÉA CEDEX

Tél. 89 58 25

@ sport.eveil.attitude@lagoon.nc  
FB SportEveilAttitude

## ZOOM ÉTÉ

### CENTRES DE LOISIRS

#### 📍 **NOUMÉA** – École ERNEST RISBEC

- Pour les enfants scolarisés de 6 à 8 ans
- **20 décembre > 4 février 2022**

Tarif : 19 500F la semaine

Tarif : à partir de 12 000F formule ½ journée

#### 📍 **NOUMÉA** – Centre des Activités Nautiques

- Pour les enfants de 9 à 11 ans et de 12 à 14 ans
- **20 > 24 décembre 2021**
- **27 > 31 décembre 2021**
- **10 > 14 janvier 2022**

Tarif : 21 000F la semaine

Tarif : à partir de 12 000F formule ½ journée

Option : multi rames/echo90 ou pleine nature

#### 📍 **NOUMÉA** – Piscine du Ouen Toro

- Pour les enfants de 9 à 11 ans et de 12 à 13 ans
- **20 décembre > 4 février 2022**
- Waterpolo, sauvetage, parcours aquatique

Tarif : 20 000F la semaine

### CENTRE DE VACANCES

#### CULTUREL ET SPORTIF

#### 📍 **BOURAIL** – CAP de Poé

- Enfants de 7 à 9 ans et 10 à 14 ans
- **17 > 21 janvier 2022**
- Hébergement en dur

Tarif : 30 000F la semaine



# SNC – SCOUTS DE NOUVELLE-CALÉDONIE

Association non confessionnelle qui propose aux enfants et aux jeunes âgés de **7 à 17 ans** la découverte du scoutisme fondamental, qui passe par la vie en patrouille, dans la nature.

Cette organisation rejoint particulièrement l'aspiration des jeunes à faire partie d'une bande de copains. Elle leur permet de se connaître, de s'épanouir, et de progresser à leur rythme en prenant des responsabilités réelles et adaptées à leur âge.

## ACTIVITÉS DOMINANTES

- Camps sous tente d'une à quatre semaines organisés durant les vacances scolaires. Apprentissage de la vie en équipe, activités de plein air avec jeux de piste, randonnées, bivouac, etc.
- Activités nautiques avec découverte du milieu marin, baignade, initiation au canoë-kayak, à la bouée tractée ; pour la branche aînée, chantiers de jeunes encadrés par des professionnels, avec construction de faré, de case, etc
- Séjours à l'étranger : en Australie, Nouvelle- Zélande, au Vanuatu, et en Asie du Sud-Est (Thaïlande, Birmanie, Laos, Cambodge).
- Participation à des jumelages et à des rassemblements scouts internationaux.

### CONTACT

64, rue des Saules  
Robinson  
98 809 MONT-DORE  
BP 2695  
98846 NOUMÉA CEDEX

Tél. 79 65 11  
Fax 41 27 47

@ scouts.nouvellecaledonie@gmail.com  
FB Scouts de Nouvelle-Calédonie

## ZOOM ÉTÉ

### CENTRES DE VACANCES SOUS TENTES

#### CAMP SOUS TENTES À LA RIVIÈRE DES PIROGUES

- 3 > 23 janvier 2022
- 📍 **MONT-DORE**  
Propriété des Scouts de Nouvelle Calédonie  
(camp qui se situe à 5 kms avant l'entrée du parc de la Rivière Bleue)  
Rivière des Pirogues Supérieures – Route provinciale n° 3 – 98809
- Organisation de 3 sous-camps avec 3 tranches d'âges (8-11 ans, 11-14 ans et 14-17 ans)
- Activités : toujours selon la tranche d'âge, apprentissage de la vie en équipe, chantiers de construction, activités manuelles, jeux de piste, baignades en rivière, randonnées, bivouacs, cuisine au feu de bois, veillées, etc....

⚠️ **Attention** : pas d'inscription à la semaine  
(les enfants auront la possibilité de rentrer chez eux le week-end)

Tarif : 68 000 Frs les 3 semaines  
BPS\* : 1 000 Frs

#### CAMP SOUS TENTES À LA BAIE DE N'DJI

- 29 janvier > 6 février 2022
- 📍 **ÎLE OUE**  
Base d'activités nautiques des Scouts de Nouvelle Calédonie  
Baie de N'dji – Ile Ouen
- Organisation de 3 sous-camps avec 3 tranches d'âges (8-11 ans, 11-14 ans, et 14-17 ans)
- Activités : apprentissage de la vie en équipe, activités manuelles, chantiers, jeux de piste, baignades, pêche, randonnées, bivouacs, veillées, etc....

⚠️ **Attention** : pas d'inscription à la semaine

Tarif : 72 000 Frs les 2 semaines  
BPS\* : 1 000 Frs

\*BPS : Bourses province Sud





## LES AIDES AUX FAMILLES POUR DES VACANCES REUSSIES

### **Vous étiez boursier en 2021 ?**

**Vous pouvez bénéficier du dispositif « Vacances pour tous » pour inscrire votre enfant en centre de vacances ou de loisirs pour cet été.**

### LES BOURSES « VACANCES POUR TOUS ! »

#### **MODE D'EMPLOI**

Il suffit de présenter votre attestation de bourse à l'organisateur du centre. Si votre famille est suivie par la direction Provinciale de l'Action Sanitaire et Sociale (DPASS), l'assistante sociale de votre secteur pourra vous informer. Pour tout renseignement, contactez l'organisateur du centre de vacances ou de loisirs.

### LES AIDES CAFAT

#### **LA CAFAT**

Les Bons Vacances CAFAT sont des aides sociales extra légales accordées aux familles pour les vacances scolaires de leurs enfants. Ils permettent de bénéficier de réductions sur les frais d'inscription auprès des centres de vacances ou de loisirs agréés par la province Sud.

#### **POUR QUI ?**

Uniquement pour les familles à faibles revenus qui relèvent du régime des salariés bénéficiant des allocations familiales.



#### **ATTENTION**

Le nombre de Bons Vacances CAFAT distribués dans les centres est limité.

## LES AIDES

Les aides aux familles pour des vacances réussies P.51

Les aides aux personnes en situation de handicap P.53



## MODE D'EMPLOI

Les familles concernées reçoivent directement une notification du service de l'Action Sociale et de l'Handicap de la CAFAT, accompagnée de coupons nominatifs désignant les enfants bénéficiaires des aides. Les parents remettent ces justificatifs lors de l'inscription de leurs enfants dans les centres de vacances ou de loisirs délivrant les Bons Vacances CAFAT.

## LES CENTRES COMMUNAUX D'ACTION SOCIALE (CCAS)

### CCAS DE NOUMÉA

Le CCAS de la Ville de Nouméa prend en charge une partie des frais d'inscription en centres de vacances ou de loisirs des familles nouméennes, lors de toutes les vacances scolaires. Cette aide est valable pour une année civile. Elle est attribuée, sur critères de revenu, aux familles qui ne bénéficient pas des bourses de la province Sud.

#### • Pour qui ?

Cette aide est réservée exclusivement aux enfants nouméens, **âgés de 3 à 17 ans**, non boursiers, sous conditions de revenus. Les ressources des deux parents de l'enfant doivent être inférieures à 450 000 F ou 525 000 F pour les familles monoparentales et/ou nombreuses (3 enfants ou plus).

#### • Mode d'emploi

Pour bénéficier de cette aide, remplissez le formulaire d'aide aux vacances à l'accueil du CCAS de Nouméa, dans le Proxibus ou sur [noumea.nc/aide-vacances](http://noumea.nc/aide-vacances) et retournez-le accompagné des pièces justificatives au CCAS ou à [mairie.ccas@ville-noumea.nc](mailto:mairie.ccas@ville-noumea.nc).

### AUTRES CCAS

#### • CCAS Dumbéa

25, impasse Pierre Voyer  
BP 2290  
98 830 DUMBÉA

Tél. 46 55 00  
Fax 46 55 03

@ [ccas@mairie-dumbea.nc](mailto:ccas@mairie-dumbea.nc)

#### • CCAS Mont-Dore

44, rue Nechero Boulari  
98 809 MONT-DORE

Tél. 41 03 20  
Fax 43 06 98

@ [ccasmairiend@canl.nc](mailto:ccasmairiend@canl.nc)

#### • CCAS Bourail

BP 855  
98 870 BOURAIL

Tél. 44 77 77  
Fax 44 77 79

@ [ccas@lagoon.nc](mailto:ccas@lagoon.nc)

La demande de la famille sera étudiée lors d'une séance du conseil d'administration.



20, rue Gallieni  
BP X3  
98 852  
NOUMÉA CEDEX

Tél. 27 07 86

@ [mairie.ccas@ville-noumea.nc](mailto:mairie.ccas@ville-noumea.nc)



## LES AIDES AUX PERSONNES EN SITUATION DE HANDICAP

**Parce que l'accès aux loisirs est un droit pour tous, le gouvernement de la Nouvelle-Calédonie soutient l'intégration des enfants et des jeunes en situation de handicap en centres de vacances ou de loisirs.**

### QUELLE EST LA FORME DE L'INTERVENTION ?

L'objectif de l'intervention est de permettre aux enfants en situation de handicap de disposer d'une accompagnatrice de vie qui les aide dans les gestes de la vie quotidienne et qui contribue à leur intégration dans les activités proposées par le centre de vacances ou de loisirs. En fonction du degré d'autonomie de l'enfant et du projet de la structure, cette intervention peut être réalisée de façon collective ou individuelle.

L'intervention individuelle est sollicitée par les parents auprès de la commission pour les enfants et les jeunes en situation de handicap (CEJH-NC) dans une demande de plan d'accompagnement personnalisé (PAP).

L'intervention collective est sollicitée par les organisateurs des centres de vacances ou de loisirs auprès de la commission pour les enfants et les jeunes en situation de handicap de Nouvelle-Calédonie (CEJH-NC), en fonction du nombre d'enfants qu'ils peuvent accueillir.



#### • CEJH-NC

Commission pour les enfants et les jeunes en situation de handicap de la Nouvelle-Calédonie

7 bis, rue de la République  
BP M2  
98849 NOUMÉA CEDEX

Ouverture au public  
de 7 h 30 à 12 h

Tél. 24 37 23

@ [cejh.denc@gouv.nc](mailto:cejh.denc@gouv.nc)

#### • CHD

Conseil du Handicap et de la Dépendance

34 bis, rue de l'Alma  
BP M2  
98849 NOUMÉA CEDEX

Tél. 26 44 80

@ [chd@gouv.nc](mailto:chd@gouv.nc)

Tous les enfants en situation de handicap n'ont pas forcément besoin d'une aide pour intégrer un centre de vacances ou de loisirs, et il est important de favoriser leur autonomie dès lors qu'elle est possible. Un des objectifs de ce dispositif est donc d'apporter des réponses personnalisées pour minimiser ou atténuer les conséquences du handicap.

## QUELLES DÉMARCHES SONT À RÉALISER ?

### POUR LES PARENTS SOUHAITANT FAIRE UNE DEMANDE D'AUXILIAIRE DE VIE INDIVIDUELLE

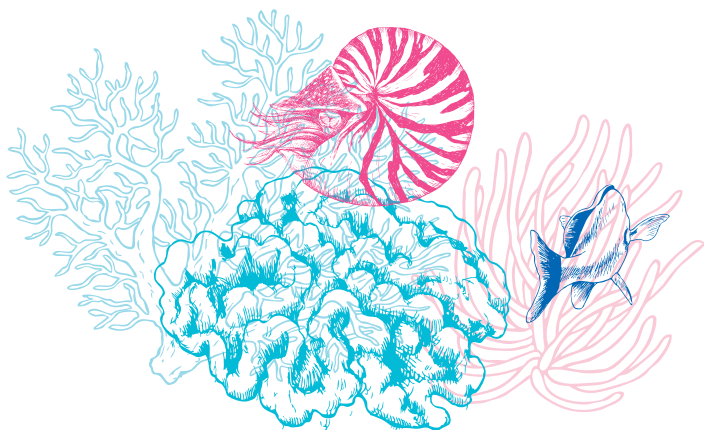
Cette demande se fait sur un formulaire de demande de PAP disponible au secrétariat de la CEJH ou auprès de l'assistante sociale de votre secteur.

Elle doit parvenir à la CEJH minimum 5 mois avant la date prévue pour le centre de loisirs.

La CEJH statue sur la validation du plan lors de ses commissions. Les parents choisissent le prestataire qui réalisera la prestation dans une liste de professionnels conventionnés. Le plan est ensuite transmis au Conseil du Handicap et de la Dépendance (CHD) qui décide de l'aide permettant le financement de cette prestation.

### POUR LES ORGANISATEURS DE CENTRE DE LOISIRS

La CEJH-NC émet un avis la base du projet. La CEJH transmet l'avis au CHD, qui décide du financement d'un volume d'heures par semaine de vacances. La prestation est réalisée par un prestataire du régime d'aides qui intervient au sein de la structure. Il appartient cependant à l'organisateur de définir les modalités de collaboration conventionnelle avec cet organisme. La demande doit être déposée à la CEJH avant octobre (date limite) pour une mise en œuvre au 1<sup>er</sup> janvier de l'année suivante.



## LES SITES PROVINCIAUX

### RÉSERVÉS À VOS ENFANTS DURANT LEURS VACANCES

- |  |      |                                    |      |
|--|------|------------------------------------|------|
| • Le Centre des Activités Nautiques de la province Sud | P.56 | • Le Centre d'Accueil de Poé (CAP) | P.58 |
|--|------|------------------------------------|------|

### À REDÉCOUVRIR EN FAMILLE

- |   |      |  |      |
|---|------|--|------|
| • Parc Zoologique et Forestier Michel Corbasson | P.59 | • Domaine de Deva                                      | P.65 |
| • Château Hagen                                 | P.61 | • Les Boucles de la Netcha et de Tina                  | P.66 |
| • Parc des Grandes Fougères                     | P.62 | • Les sentiers de randonnées pédestres en province Sud | P.67 |
| • Parc Provincial de la Rivière Bleue           | P.64 |  |      |







## RÉSERVÉS À VOS ENFANTS DURANT LEURS VACANCES

### LE CENTRE DES ACTIVITÉS NAUTIQUES DE LA PROVINCE SUD



**Le Centre des Activités Nautiques de la province Sud propose plusieurs dispositifs distincts :**

- L'École de Sport, les mercredis après-midis, une initiation aux compétitions pour **les enfants de 7 à 17 ans**, en niveau confirmé.
- L'accueil pendant les vacances à travers des stages sportifs pour **les enfants de 4 à 17 ans**.

#### L'ÉCOLE DE SPORT



##### PÉRIODES D'ACCUEIL

- Le mercredi de 13 h 30 à 16 h 30 hors vacances scolaires.

##### NOUMÉA

Centre des Activités Nautiques (CAN)

- Les pré-inscriptions se font au bureau d'accueil du CAN à partir de février.
- Un test de compétences sur l'eau a lieu le dernier mercredi du mois de février. La motivation et le comportement des enfants seront également des critères de sélection.
- Les enfants qui ne seront pas acceptés ne doivent en aucun cas considérer ce test comme un échec, la continuité des stages de vacances au CAN leur permettra d'atteindre le niveau souhaité.
- Les supports d'activité : optimist, planche à voile et matelot (multi-supports).

Tarif : 22 000 Frs par trimestre

Boursier : 4 000 Frs par trimestre

#### LES STAGES VACANCES

- Pour les enfants **de 4 à 17 ans**, de l'initiation au perfectionnement.
- **À partir de 4 ans**, stages d'activités nautiques en demi-journée.
- **À partir de 8 ans**, en journée complète, durant les vacances scolaires.

Tarif : 22 000 Frs/semaine (journée complète)

Tarif : 11 000 Frs/semaine (demi-journée)

- **Tarifs réduits boursiers :**

Tarif : 4 000 Frs/semaine (journée complète)

Tarif : 2 000 Frs/semaine (demi-journée)

- Bon CAFAT
- Bon du CCAS (mairie)
- Gratuit pour les enfants placés en foyers d'accueil et les enfants en situation de handicap

#### STAGE INITIATION ET PERFECTIONNEMENT

De 8 h à 11 h et de 13 h 30 à 16 h 30. Votre enfant devra effectuer 3 à 4 stages minimum en initiation pour accéder aux groupes de perfectionnement (à l'appréciation des éducateurs).



#### INFOS PRATIQUES

Tél. 20 52 00

@ djs.can@province-sud.nc

[province-sud.nc/demarches/centre-des-activites-nautiques](https://province-sud.nc/demarches/centre-des-activites-nautiques)

#### ÉQUIPEMENT À PRÉVOIR

(à l'école de sport et stages vacances)

- Maillot
- Short/Lycra
- Tee-shirt
- Chaussons de mer ou chaussures fermées
- Lunettes de soleil
- Casquette/Chapeau
- Crème solaire
- Serviette
- Vêtements de rechange
- Goûter
- Bouteille d'eau
- Combinaison en saison fraîche





## LE CENTRE D'ACCUEIL DE POÉ (CAP)

Le Centre d'Accueil de Poé (CAP) se trouve au cœur du Domaine de DEVA à Bourail. Il propose aux établissements scolaires, aux organisateurs de CVL et aux associations de l'hébergement collectif en dortoirs ou en camping et de la restauration ! Il met aussi à disposition un plateau sportif, un Bike Park et un Workout ainsi que du matériel pédagogique adapté (BMX, paddle, kayak, fun boat) sous conditions d'encadrement. Différents prestataires proposent des activités de pleine nature : golf, randonnées équestres, VTT, bateau à fond de verre, des nuitées en tribus et des visites spécifiques (musée, propriété agricole, entreprise) sont aussi envisageables sur la commune de Bourail.



Tél. 20 52 20

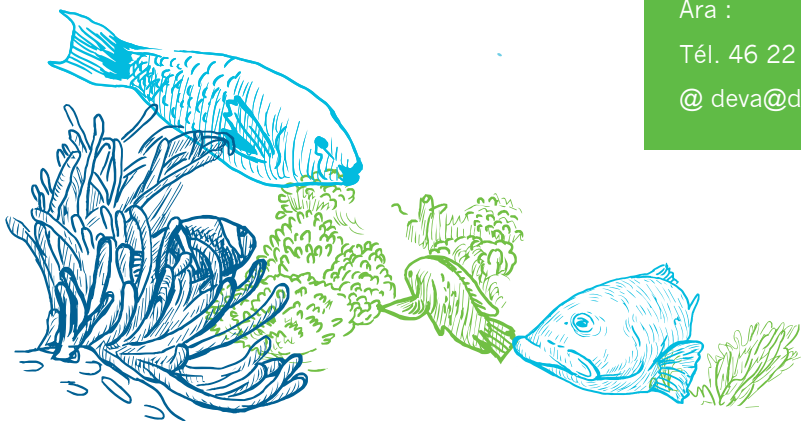
@ djs.cap@province-sud.nc

[province-sud.nc/demarches/centre-d-accueil-de-poe-cap](http://province-sud.nc/demarches/centre-d-accueil-de-poe-cap)

Pour les activités sur le domaine DEVA, prendre contact avec la SEM Mwé Ara :

Tél. 46 22 28

@ deva@deva.nc



## À REDÉCOUVRIR EN FAMILLE

### PARC ZOOLOGIQUE ET FORESTIER MICHEL CORBASSON

Ce parc a été créé pour garantir la protection d'une des dernières parcelles de forêt sèche de la Ville de Nouméa. Il abrite la seule collection d'animaux terrestres vivants de Nouvelle-Calédonie.

La collection animale compte plusieurs espèces endémiques de Nouvelle-Calédonie. Oiseaux, lézards et mammifères endémiques sont présentés aux visiteurs. Quelques espèces remarquables : le cagou (*Rhyncherosaurus jubatus*), la roussette (*Pteropus ornatus*), le corbeau calédonien (*Corvus moneduloides*), le gecko géant de Leach (*Rhacodactylus leachinus*).

### LA VOLIÈRE DE LA GRANDE TERRE

Véritable vitrine de la biodiversité terrestre de nos îles, ces nouvelles installations permettront aux enfants de contempler de très près les animaux emblématiques calédoniens.

Traversez les parcs à cagous - notre oiseau emblématique toujours menacé de disparition - et entrez dans la volière de la Grande Terre pour observer roussettes, perruches, notous et autres espèces endémiques. De nombreux geckos vous y attendent, cachés au vivarium...



### INFOS PRATIQUES

- **Horaires d'ouverture :**  
Ouvert du mardi au dimanche du 1<sup>er</sup> septembre au 30 avril (de 10 h 15 à 17 h 45) et du 1<sup>er</sup> mai au 31 août (de 10 h 15 à 17 h).
- **Fermeture** tous les lundis, ainsi que le 1<sup>er</sup> janvier et le 25 décembre.
- **Moyens de paiement :**  
Seuls les chèques et espèces sont acceptés
- **Ateliers mercredis mature :**  
Des rendez-vous ludiques pour faire découvrir les secrets de la nature aux enfants sur inscription
- **Pour en savoir plus :**  
[province-sud.nc/pzf](http://province-sud.nc/pzf)

Tél. 27 89 51

## LA FORET SÈCHE

Le Parc Zoologique et Forestier abrite sur ses 36 hectares quelques-uns des derniers sites de forêt sèche de la presqu'île de Nouméa.

Percez ses secrets et découvrez la beauté de ce milieu hautement menacé, dont il ne resterait à l'heure actuelle que 1% de sa surface initiale !



CONTACT

Tél. 27 89 51

[province-sud.nc/parcs-naturels](http://province-sud.nc/parcs-naturels)

## LA MAISON DE LA NATURE

N'oubliez pas de faire un détour par la Maison de la nature et l'exposition permanente sur les habitats naturels de la Nouvelle-Calédonie.

De nouvelles expositions vous sont également proposées tout au long de l'année.

## LES MERCREDIS NATURE

Les Mercredis Nature du Parc Zoologique et Forestier de la province Sud, c'est reparti ! 10 ateliers captivants sont proposés tout au long de l'année. Les petits aventuriers de 6 à 12 ans sont invités à découvrir la biodiversité végétale et animale et à comprendre le fonctionnement de notre planète. Inscription au 27 89 51.



## CHÂTEAU HAGEN

Classé au titre des Monuments historiques, le Château Hagen propose toute l'année, une saison culturelle gratuite : expositions, spectacles de danse, pièces de théâtre, concerts, projections cinématographiques, cirque, conférences, ateliers artistiques, visites historiques et botaniques...

Établissements scolaires et centres de loisirs sont également accueillis sur le domaine afin de profiter de toute cette offre artistique, culturelle et botanique.

- Le Château Hagen est en partie accessible aux personnes à mobilité réduite (PMR).



### INFOS PRATIQUES

#### • Horaires d'ouverture :

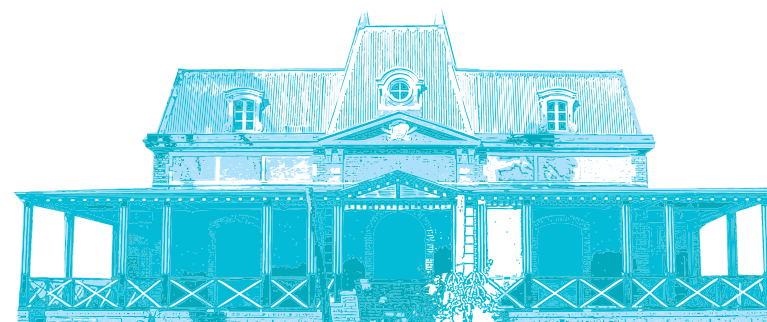
Mardi au samedi  
De 10h à 12h et de 13h à 17h  
Ouvert chaque dernier samedi du mois pour sa journée d'animations gratuites

#### • Tarif : gratuit

#### • Pour en savoir plus :

Tél. 20 48 30

[province-sud.nc/chateau-hagen](http://province-sud.nc/chateau-hagen)







## PARC DES GRANDES FOUGÈRES

Situé sur les communes de Moindou, Farino et Sarraméa, à 1h45 de Nouméa, le parc des Grandes Fougères couvre une superficie de 4 535 ha de forêt tropicale humide, dans la partie Sud d'un massif forestier plus vaste appartenant principalement au domaine privé de la province Sud.

### ESPACES AMÉNAGÉS

Le parc des Grandes Fougères a pour objectif d'offrir aux visiteurs un espace de détente et de découverte de qualité.

Dans le secteur central du parc, un réseau d'environ 40 km de sentiers balisés permet de réaliser des randonnées pédestres variées, de la balade familiale d'une heure à la randonnée sportive sur la journée. Il est aussi possible de demander les services d'une guide de randonnée (à partir de 4 personnes).

Des aires aménagées pour pique-niquer sont à la disposition des visiteurs.

Il y a 7 sentiers pédestres et 4 pistes VTT. Certaines voies sont accessibles en VTT, le relief impose toutefois un minimum d'entraînement.



### INFOS PRATIQUES

- **Horaires d'ouverture :**

Le parc est ouvert tous les jours sauf le mardi, de 7h30 à 17h30.

Le parc est également ouvert les jours fériés, sauf le 1<sup>er</sup> janvier et le 25 décembre.

Les visiteurs sont admis jusqu'à 15h30.

- **Animaux :**

Les chiens, quelle que soit leur taille, ne sont pas autorisés.

- **Droits d'entrée :**

Paiement uniquement par chèque ou en espèces.

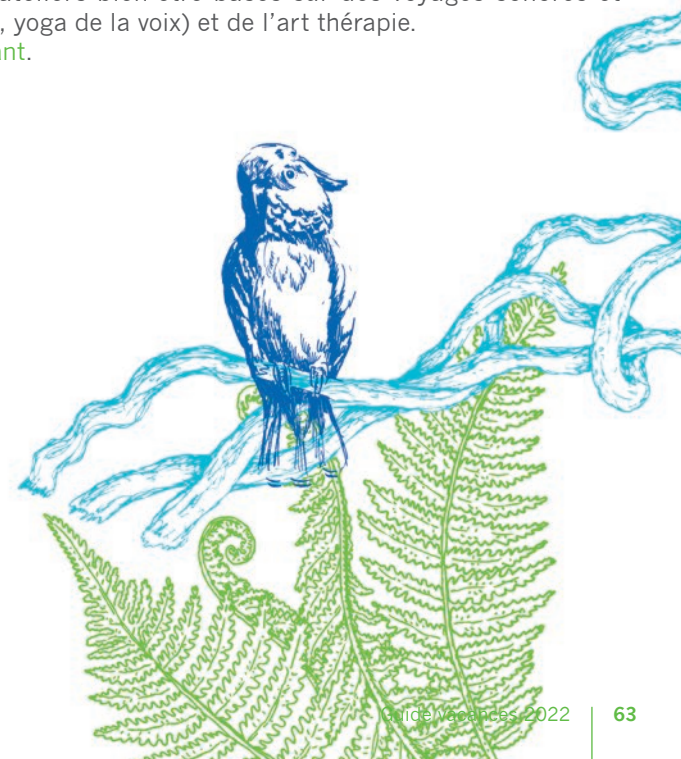
- **Pour en savoir plus :**  
**province-sud.nc/parcs-naturels**

Tél. 46 99 50

## ACTIVITÉS PROPOSÉES

7 prestataires proposent des activités de plein air dans le parc :

- **Kick'n Ride** pour le footbike (un mélange de VTT et de trottinette).  
Infos et réservation au **81 43 33**
- **Marie-Claude MONEFARA** est guide de randonnée pédestre.  
Infos et réservation au **91 92 72**
- **La Foa Randonnée** pour des randonnées équestre à la journée ou sur 2 jours.  
Infos et réservation au **78 84 13** ou par mail à [ranch.lafoa@gmail.com](mailto:ranch.lafoa@gmail.com)
- **Caledonia Birds** propose des visites guidées ornithologiques et vous emmène à la découverte des espèces endémiques du parc (guide trilingue français/anglais et allemand).  
Plus d'infos sur [caledoniabirds.com](http://caledoniabirds.com)  
Réservation au Tél. **78 78 49** ou [isabelle@caledoniabirds.com](mailto:isabelle@caledoniabirds.com).
- **Ta sorcière bien aimée** anime des ateliers de sylvothérapie (bien-être par la forêt) 1 à 2 fois par mois, des ateliers chamaniques tous les trimestres et des sorties pleine lune 3 à 4 fois par an.  
Infos et calendrier **FB Ta sorcière bien-aimée** ou au **97 70 74**
- **Équilibre Etre Bien** organise des stages et des journées bien-être plusieurs fois dans l'année.  
Info au **74 63 66** ou **FB Équilibre nc Etre bien**
- **Le bol chantant** propose des ateliers bien-être basés sur des voyages sonores et vibratoires (bols tibétains, gong, yoga de la voix) et de l'art thérapie.  
Plus d'info sur **FB Le bol chantant**.







## PARC PROVINCIAL DE LA RIVIÈRE BLEUE

**Le Parc Provincial de la Rivière Bleue est un parc naturel provincial situé dans le sud de la Nouvelle-Calédonie sur le territoire de la commune de Yaté.**

Il fait partie d'une réserve de faune plus vaste, celle de la Haute Yaté (15 900 ha). Il couvre les bassins versants des rivières Bleue et Blanche, deux cours d'eau qui alimentent le lac de Yaté depuis la construction du barrage hydroélectrique de Yaté en 1958.

Des aires aménagées pour le camping ou les pique-niques ont été installées le long des cours d'eau, de même qu'un réseau de sentiers pédestres (dont une partie du sentier de grande randonnée NC1) ou cyclables (cyclotourisme et vélo tout terrain). Il est proposé des services de location de vélo et de canoë-kayak (tout particulièrement pour des promenades dans la forêt noyée).

L'accès se fait exclusivement par l'entrée principale du parc, à Ouénarou. Il est interdit aux motos, mobylettes, quads, véhicules non immatriculés. Avant votre départ, consultez la météo.



### INFOS PRATIQUES

- **Horaires d'ouverture :**  
Tous les jours sauf le lundi, de 7 h à 17 h.  
Les visiteurs sont admis jusqu'à 14 h
- **Droits d'entrée :**  
Entrée payante
- **Pour en savoir plus :**  
Tél : 43 61 24

[province-sud.nc/parcs-naturels](http://province-sud.nc/parcs-naturels)



## DOMAINE DE DEVA

Le Domaine de Déva, vaste espace naturel protégé, est composé tout à la fois de la forêt sèche (au cœur du Domaine de Déva), d'herbiers le long de la plage de Poé et d'une partie de la Zone Côtière Ouest (ZCO), autour des récifs de Gouaro-Deva, qui sont inscrits depuis 2008 au patrimoine mondial de l'UNESCO.

### Le Domaine de Déva en quelques chiffres :

- **158 km de sentiers balisés.**
- **4 sentiers pédestre.**
- **12 pistes VTT** accessibles à tous niveaux (port du casque obligatoire).
- **5 pistes pour les cavaliers** de tous niveaux (port de la bombe obligatoire).

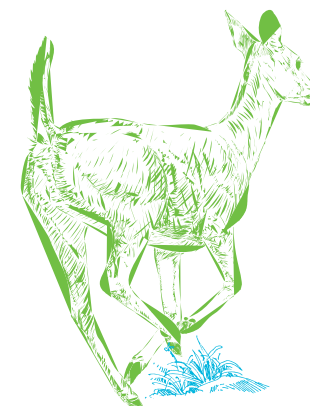
### Vous trouverez également :

- **Un parcours santé de 1,6 km** comprenant 15 modules d'exercices.
- **Deux parcours de pump-tracks** au sein du Bike Park.
- **1700 ha de forêt sèche.** Un espace naturel protégé.
- **218 espèces végétales endémiques.** Un espace naturel protégé.
- **38 espèces d'oiseaux.** Observatoire ornithologique.
- **937 ha (Vallée Tabou) inscrits au Patrimoine des monuments historiques** de la Province Sud.
- **Une plage de sable blanc** longue de 13 km.



### INFOS PRATIQUES

- **Horaires d'ouverture :**  
Point d'accueil et d'information.  
7j/7  
de 8h à 16h
- **Pour en savoir plus :**  
Tél : 46 57 56  
@ [maisondeva@deva.nc](mailto:maisondeva@deva.nc)  
[deva.nc](http://deva.nc)





## LES BOUCLES DE LA NETCHA ET DE TINA

### LES BOUCLES DE LA NETCHA

**9 pistes VTT sont proposées, soit un total de 141,6 km de pistes balisées. Pour tous niveaux.**

- **Pistes vertes (niveau très facile)** : Piste du Creek (3,4 km) Piste des Pins (4,9 km)
- **Pistes bleues (niveau facile à moyen)** : Piste du Creek Pernod (13,7km) - piste panoramique (option par l'ancien lavoir 17,6 km ou option par le col 18,7 km). Piste du Kaori de Montagne (9,4 km)
- **Pistes rouges (niveau difficile)** : Piste de la Rivière des Lacs (23,7 km), Piste du grand Lac (21,1 km)
- **Pistes noires (niveau très difficile)** : Piste de la Rivière du Carénage (12,4 km), Piste de la plaine des Lacs (32,7 km)

LES  
BOUCLES  
DE  
NETCHA



#### INFOS PRATIQUES

Entrée libre 7j/7 sauf en cas de travaux ou de mauvais temps

Tél. 89 34 83

[province-sud.nc/demarches/les-boucles-de-netcha](http://province-sud.nc/demarches/les-boucles-de-netcha)

### LES BOUCLES DE TINA

- 4,5 kms de **pistes cyclables** et **pistes de VTT** aménagés avec des modules. Ouverts aussi bien aux vététistes d'un niveau moyen qu'aux experts.
- **Un Bike Park**
- **Un Pump Track** ouvert à tous.

LES  
BOUCLES  
DE  
TINA

Port du  
casque  
obligatoire  
chaussures  
fermées

NOUVEAU  
Location de  
VTT possible !



#### INFOS PRATIQUES

- Ouvert 7j/7.
- Du 1<sup>er</sup> mai au 30 octobre (saison chaude) de 5h à 19h.
- Du 1<sup>er</sup> novembre au 30 avril (saison fraîche) de 6h à 18h.

[province-sud.nc/demarches/les-boucles-de-tina-piste-cyclable-et-vtt](http://province-sud.nc/demarches/les-boucles-de-tina-piste-cyclable-et-vtt)

20  
TERRE  
DE JEUX  
24

Fier d'annoncer que  
Les Boucles de Tina a été  
retenu comme Centre de  
Préparation aux Jeux.

## LES SENTIERS DE RANDONNÉES PÉDESTRES EN PROVINCE SUD



### INFOS PRATIQUES

Artillerie - 6, route des artifices -  
Baie de la Moselle  
BP L1  
98849 - NOUMÉA

Tél. 89 34 83 ou 20 30 40

@ dcjs.contact@province-sud.nc

[province-sud.nc/parcs-naturels](http://province-sud.nc/parcs-naturels)

Destination privilégiée de la randonnée, la province Sud offre un large éventail d'itinéraires spécialement conçus pour les activités de loisirs de pleine nature.

La randonnée consiste en une promenade de plus ou moins longue que l'on peut réaliser à pied, à vélo, ou à cheval, afin de découvrir la richesse du patrimoine provincial.

La province Sud propose une soixantaine de randonnées accessibles à tous, balisées et entretenues, en boucle où en aller/retour à découvrir en famille ou pour des professionnels.

### AUTRES SITES

- La réserve naturelle du Cap N'dua
- Les chutes de la Madeleine
- Bois du sud

[province-sud.nc/parcs-naturels](http://province-sud.nc/parcs-naturels)



Envie de nature ?  
Prenez un bol d'air pur  
en province Sud !

Ou à retrouver sur le site  
de la province Sud dans  
l'onglet « découvrir ».



A close-up photograph of four diverse children smiling and laughing outdoors. The child in the center is a girl with blonde pigtails wearing a green t-shirt. To her left is a girl with dark skin and curly hair in a purple t-shirt. To her right is a boy with blonde hair in a blue t-shirt. On the far right is a girl with dark hair in a blue and white striped sleeveless top. They are all looking towards the camera. The background shows a sunlit, hilly landscape.

Bonnes  
vacances !

Direction de la Culture, de la Jeunesse  
et des Sports de la province Sud

Centre administratif de la province Sud  
6, route des Artifices Baie de la Moselle  
Tél. 20 48 50 @ dcjs.loisirs@province-sud.nc

AGIR POUR  
L'AVENIR

