

RT1 – CREEK AMICK

ETAT DES LIEUX ECOLOGIQUE

PROJET DE RECALIBRAGE

29/01/2025



Auteurs

Pascal Ehret (MA-MAE-MBA / Eléments Expertise)
Kiam Barri (MSc / Eléments Expertise)

Version

V1 – 29/01/2025

Une histoire d'expertise

Éléments Expertise est un bureau d'études issu du rassemblement, en 2021, d'experts en faune et flore calédoniennes (Bota Environnement et EB Expertise), d'une pépinière spécialisée dans les espèces endémiques (Pépinière Ruiz/Éléments), par JIDAI SARL, société d'expertise en développement, gestion stratégique et communication interculturelle.

Héritant des connaissances des structures précédentes, constituées par des pionniers des études sur les spécificités de la faune et de la flore calédoniennes et des méthodes de culture de plantes endémiques, elle est aujourd'hui **le seul bureau d'études naturaliste scientifique et professionnalisé de Nouvelle-Calédonie, ainsi que le seul spécialiste en stratégie appliquée à l'écologie du territoire.**

Centre principal de l'expertise privée dans les spécialités botaniques et zoologiques terrestres, référence de qualité pour les plants et initiatives de revégétalisation, compétent dans la conception et la mise en œuvre dans ces domaines, elle constitue une des plateformes majeures du secteur de l'écologie en Nouvelle-Calédonie. Plateforme qui s'appuie au besoin sur son réseau, constitué des autres plus grands spécialistes de la faune et de la flore de la région, de bureaux d'études réputés de métropole dans les domaines de la biodiversité et du climat, et de partenaires spécialistes locaux de la plantation.

Pluri-spécialiste d'expérience

Les membres naturalistes d'Éléments Expertise ont, au fil des années, travaillé et produit des études pour la quasi-totalité des institutions gouvernementales et provinciales concernées par l'écologie et la biodiversité terrestre, des entreprises minières, de l'énergie, de télécommunication, ou encore des associations locales et internationales présentes sur le territoire, sous le nom d'Éléments Expertise ou à travers les entités précédentes. Son pendant socio-économique et gestionnaire a été actif sur tous les continents du globe, durant plus d'une décennie, et dans des secteurs de haute technicité.

L'ensemble travaille aujourd'hui sur toute la Grande Terre et dans tous les compartiments réglementaires de la faune et de la flore, ainsi que ponctuellement dans les Iles Loyauté et en Polynésie Française. Il produit plusieurs dizaines d'états initiaux, suivis et études par an, menant à une connaissance toujours approfondie et précisée de la Nouvelle-Calédonie et de ses spécificités.



Flore Myrmécofaune Avifaune Chiroptérofaune Herpétofaune Envahissantes



Stratégie Planification Plantation Ecologie Relations publiques

Fonctionnement d'excellence

Eléments Expertise a été fondée par un spécialiste du management des petites structures, dans le but de constituer une société répondant au mieux au besoin d'expertise d'un petit territoire isolé, sous une forme semi-fluide adaptée à ses moyens et problématiques. Son fonctionnement unique s'inspire du modèle d'excellence européen EFQM, des principes du *lean*, ou encore de l'*agile*, entre autres modèles et principes avancés de management.

Il compte trois unités travaillant en synergie :

- Un bureau d'études constitué d'experts en sciences de la nature et spécialités socio-économiques ;
- Une unité naturaliste spécialisée dans les relevés et la mise en œuvre de protocole scientifique ;
- Une pépinière spécialisée dans la production de plants de revégétalisation pour tous sols.

Ces unités sont appuyées par EDNC, un ensemble logiciel propriétaire, développé entièrement par Eléments Expertise, et comprenant le fonds méthodologique accumulé par les différents experts, des bases de données spécialisées, ainsi que des protocoles de travail collaboratif spécifiques.

Qualité & éthique

Cette structure pluri-spécialisée coordonnée garantit rigueur scientifique, complétude, exactitude, pertinence et qualité dans tous les cas de figure. Eléments Expertise garantit également à ses clients une grande diligence de livraison, de support et de service après-vente.

La société est cependant également engagée envers ses clients et collaborateurs, ainsi qu'envers le territoire, de diverses autres manières :

- Transparence et garantie du meilleur prix pour ses clients ;
- Rémunération à la faveur du travail, des connaissances et de l'expérience en lieu et place du capital pour ses collaborateurs et partenaires ;
- Sincérité, engagement écologique et engagement citoyen face aux institutions publiques ;
- Engagement communautaire de formation des jeunes et natifs de Nouvelle-Calédonie, ainsi que de conservation des connaissances sur le territoire.

Informations complémentaires

Eléments Expertise est le nom commercial de JIDAI, société à responsabilité limitée née en Nouvelle-Calédonie et immatriculé au RCS de Nouméa. Elle met à disposition des demandeurs, et dans le cadre de chaque dossier, tous les fichiers nécessaires à l'exploitation de ses résultats par eux-mêmes ou des tiers, incluant entre autres fichiers cartographiques professionnels. Le lecteur est invité à s'y référer pour tout questionnement. Toute autre renseignement sur la société, ou sur un dossier spécifique, dans la limite des accords de confidentialité en vigueur, peut être demandé à :

JIDAI SARL

RIDET 1 514 710.000

BP 8215 - 98807 Nouméa Cedex

elements.entreprise@jidai-nc.com

+687 70 68 80



INNOVATIONS 2024

INQM_{NC}

INQM (indicateur Naturaliste de la Qualité des Milieux) est un **indice de valeur des formations végétales de la Grande Terre**, développé par Eléments Expertise. Cet indicateur, ainsi que ses composantes de compartiment, est fourni gratuitement dans tous les dossiers où son utilisation est pertinente.



ECOPILOT est un service de production d'**outils de pilotage et de gestion sur-mesure**, à destination des décideurs techniques, économiques et politiques. Ces outils sont **applicables à tout secteur et toute filière des biens et services, ainsi qu'aux services publics, mais uniquement en Nouvelle-Calédonie à cette date**. Ils se distinguent par leur simplicité d'utilisation, leur clarté et leur coût réduit. Ils sont fournis par Pascal Ehret, Master en Droit-Economie-Gestion, MBA en Management, MBA en Planification Stratégique, et spécialiste de civilisations non-occidentales.



TABLE DES MATIERES

1.	OBJET & METHODES	6
1.1.	Contexte, Objet & forme.....	7
1.1.1.	Objet général.....	7
1.1.2.	Vocation et forme de l'étude.....	7
1.1.3.	Forme du compte-rendu & annexes	8
1.2.	Codes & notes diverses.....	9
1.2.1.	Crédits	9
1.2.2.	Rappel sur les statuts de répartition	9
1.2.3.	Rappel sur les catégories UICN	9
1.2.4.	Rappel sur les protections provinciales	9
1.2.5.	Rappel sur l'indice Braun-Blanquet	10
1.2.6.	Rappel sur les milieux	10
1.2.7.	Bibliographie	10
2.	RESULTATS SYNTHETIQUES	11
2.1.	Synthèse des résultats.....	12
2.1.1.	Flore.....	12
2.1.2.	Herpétofaune	13
2.1.3.	Myrmécofaune	13
2.1.4.	Chiroptérofaune	13
2.1.5.	Avifaune	14
2.1.6.	Mammifères envahissants	14
2.1.7.	CONCLUSIONS	14
3.	ANNEXES.....	15

1. OBJET & METHODES



Éléments
EXPERTISE

1.1. CONTEXTE, OBJET & FORME

1.1.1. Objet général

La Nickel Mining Company (NMC) a sollicité Éléments Expertise pour la composition d'un état écologique d'une zone en bordure de la RT1 à Poya, Nouvelle-Calédonie, préalable à des travaux de terrassement et recalibrage du Creek Amick. Si la demande portait initialement uniquement portée sur l'avifaune et l'herpétofaune, Éléments Expertise a jugé bon d'effectuer un relevé plus complet afin de donner une vision plus claire des enjeux.

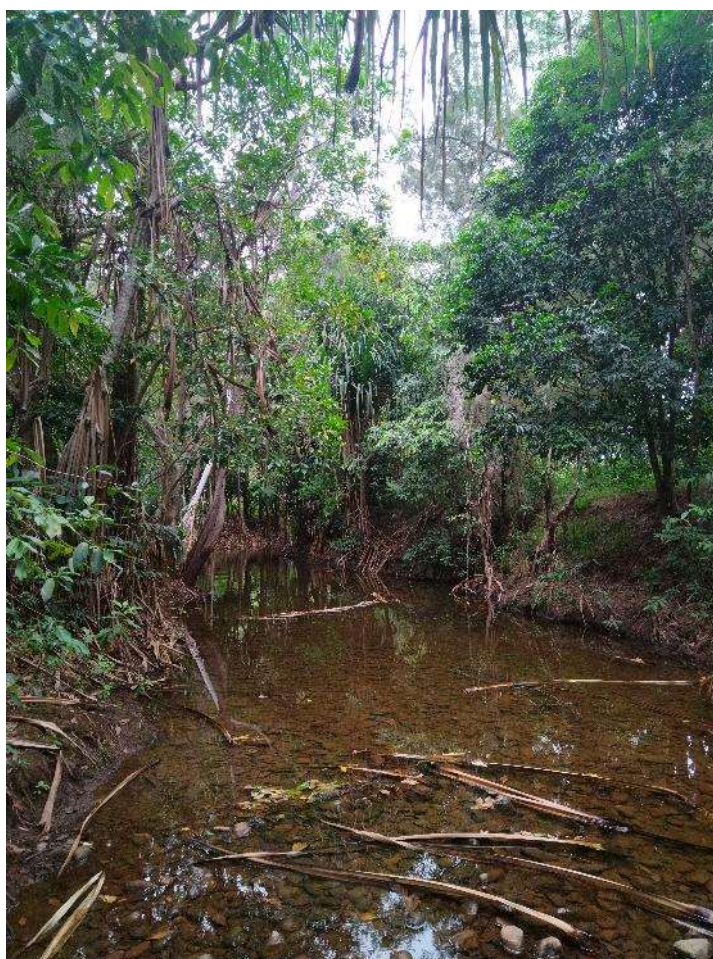


Figure 1 : Aperçu du creek sur la zone d'étude

1.1.2. Vocation et forme de l'étude

L'étude a pour vocation de donner un aperçu de la valeur écologique de la zone, et a consisté en la prise de relevés de la manière suivante :

- Une observation rapide de la flore visant à évaluer le milieu ;
- Le relevé des oiseaux par deux points d'écoute STOT NC et observations opportunistes ;
- Le relevé des lézards diurnes par pièges collants, et des lézards nocturnes par exploration à la lampe frontale ;
- Le relevé des fourmis par appâts spécialisés ;

- Le relevé de mégachiroptères par observation en fin de journée, et des microchiroptères par enregistrement ultrason après le coucher du soleil
- Une observation opportuniste des insectes, mammifères envahissants et possible gîtes de chiroptères.

Le dispositif a pris la forme suivante :



Figure 2 : Zone d'étude et dispositif

1.1.3. Forme du compte-rendu & annexes

Ce compte-rendu, au vu des observations et conclusions, prend une forme synthétique allant à l'essentiel. L'ensemble des données et photographies peut être trouvé dans le dossier attaché au compte-rendu. Les données sont également reproduites en fin de ce compte rendu et dans les fichiers SIG fournis.

Il est admis qu'Eléments Expertise, en tant que prestataire des services d'expertise scientifique connu et réputé sur le territoire, ne s'attardera pas ici sur les méthodes mises en œuvre. Elles sont les mêmes que sur l'ensemble des dossiers traités par Eléments Expertise au cours des dernières années, incluant de multiples demandes d'autorisation d'exploitation minière et des travaux pour les deux provinces ainsi que le gouvernement. Le lecteur pourra en cas de doute contacter Eléments Expertise à l'adresse indiquée en page 3.

1.2. CODES & NOTES DIVERSES

1.2.1. Crédits

Toutes les photographies et cartographies remises au demandeur ou contenues dans ce compte-rendu ont été réalisées par Eléments Expertise. Le fond cartographique est à attribuer à la société ESRI.

1.2.2. Rappel sur les statuts de répartition

Le lecteur se souviendra des codes suivant concernant l'endémisme des espèces :

- **D = Douteux**
- **G = Genre endémique**, soit un genre qui n'existe qu'en Nouvelle-Calédonie ;
- **E/EE = Espèce endémique**, soit une espèce qui n'existe qu'en Nouvelle-Calédonie.
- **SEE = Sous-espèce endémique**, soit une sous-espèce locale d'une espèce non-endémique ;
- **A = Espèce autochtone**, soit une espèce native d'une région incluant la Nouvelle-Calédonie ;
- **I = Espèce introduite**, soit une espèce exotique dont l'introduction est d'origine anthropique.

1.2.3. Rappel sur les catégories UICN

Le lecteur trouvera mention dans nos comptes-rendus des catégories UICN concernant les espèces animales et végétales. Pour rappel, les catégories considérées comme menacées sont VU, EN et CR.

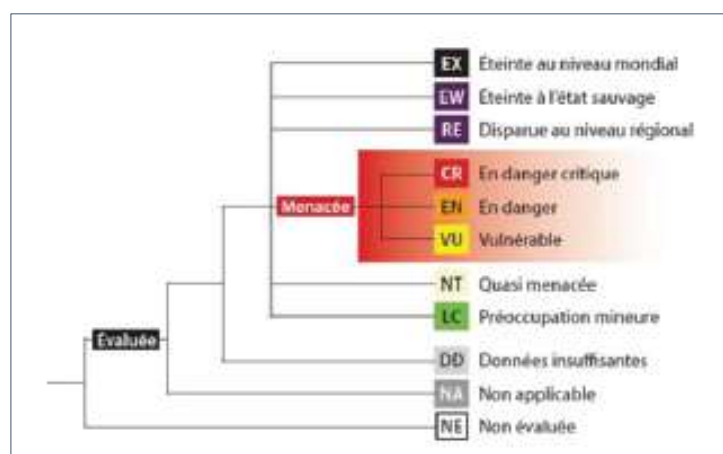


Figure 3 : Catégories de vulnérabilité des espèces (UICN)

1.2.4. Rappel sur les protections provinciales

Le lecteur pourra trouver si pertinent les codes suivants :

- **PN = Protégé par la Province Nord** à la dernière publication de la liste des espèces protégées ;
- **PS = Protégé par la Province Sud** à la dernière publication de la liste des espèces protégées.

1.2.5. Rappel sur l'indice Braun-Blanquet

Le lecteur pourra trouver mention dans ce compte-rendu ou en annexe de l'indice Braun-Blanquet d'abondance/dominance, et dont la clé de lecture est la suivante :

Indice	Abondance	Recouvrement
5	Omniprésente	> 75%
4	Très abondante	50% à 75%
3	Abondante	25% à 50%
2	Répandue	5% à 25%
1	Rare	< 5%
+	Un à quelques individus	Très faible

Figure 4 : Clé de lecture de l'indice Braun-Blanquet

On notera que l'indicateur a été utilisé ici de manière assez libérale, de manière à exprimer de manière parlante l'abondance des espèces sur l'ensemble de la zone à travers une liste unique., et qu'il n'a finalement pas été reporté par manque de pertinence des résultats.

1.2.6. Rappel sur les milieux

Le lecteur pourra trouver mention dans ce compte-rendu ou en annexe des milieux tel que classés par Florical, et dont la clé de lecture est la suivante :

Code	Milieu
F	Forêt dense humide sempervirente
L	Forêt sclérophylle / sèche
M	Maquis ligno-herbacé et arbustif
S	Savane herbeuse et arborée
G	Mangroves, arrière-mangroves et formations littorales
R	Végétation de berges et zones humides
N	Fourrés secondaires et végétation rudérale
Ø	Ecologie inconnue

Figure 5 : Clé de lecture des milieux Florical

1.2.7. Bibliographie

Il est admis ici que la littérature sur la biodiversité de Nouvelle-Calédonie est connue de tous les destinataires. Le lecteur pourra néanmoins, en cas de doute, consulter Éléments Expertise pour une liste des ouvrages et bases de données utilisés.

2. RESULTATS SYNTHETIQUES



Éléments
EXPERTISE

2.1. SYNTHÈSE DES RESULTATS

2.1.1. Flore

La zone étant lourdement anthropisée et secondarisée, on y trouve essentiellement des fruitiers introduits (*Syzygium cumini*) ainsi que des herbacées exotiques diverses et autres espèces envahissantes tel que *Stachytarpheta cayennensis* ou *Leucaena leucocephala*. Quelques espèces autochtones et endémiques communes y subsistent, pour, dans l'ensemble, une petite zone sans enjeu majeur.



Figure 6 : Aperçu de la végétation de la zone d'étude

La présence d'un creek y apparaît comme le point d'attention majeur d'un point de vue écologique. Cette présence suggère de prime abord que la zone pourrait encore abriter des espèces animales intéressantes.

2.1.2. Herpétofaune

Les 23 pièges ont permis de capturer 10 individus, appartenant tous à l'espèce commune *Caledoniscincus austrocaledonicus*. Cette espèce est évidemment protégée mais n'est pas menacée selon l'UICN (LC – Préoccupation mineure.). Elle peut être trouvée partout en Nouvelle-Calédonie y compris en milieux urbains.

L'exploration de nuit n'a laissé voir aucun gecko. A été entendu un *Hemidactylus*, dont l'espèce ne peut pas être déterminée en l'état. On supposera cependant qu'il s'agirait d'un *Hemidactylus frenatus*, communément appelé « margouillat », considérant que le milieu n'est pas réellement propice à d'autres espèces. Le margouillat est extrêmement commun et présent partout en Nouvelle-Calédonie, environnements urbains compris.

Espèces	Occurrences
<i>Caledoniscincus austrocaledonicus</i>	10
<i>Hemidactylus cf. frenatus</i>	1

Figure 7 : Lézards détectées sur le site

2.1.3. Myrmécofaune

A été relevé 21 occurrences de fourmis sur 16 points et tel que ci-dessous :

Espèces	Occurrences
<i>Wasmannia auropunctata</i>	5
Autres exotiques non-envahissantes	14
Autochtones	2

Figure 8 : Fourmis détectées sur le site

On notera que les espèces exotiques représentent 19 occurrences sur 21, soit 90%, témoignant à nouveau d'un milieu secondarisé. On notera également que l'espèce *Wasmannia auropunctata*, envahissante prioritaire dont la dissémination est interdite, est présente, mais que ce n'est le cas pour aucune des 3 autres de cette catégorie.

2.1.4. Chiroptérofaune

La recherche de microchiroptères par détection ultrason n'a donné aucun résultat, et ce malgré la présence importante d'insectes qui aurait pu faire supposer que le milieu était propice. Quatre mégachiroptères ont été observés. Les observations de passage ayant été fugaces, l'espèce n'a pas pu être confirmée.

Type	Espèces	NB	Remarques
Mégachiroptère	Indéterminée	2	Cri entendu et bruissement des ailes en vol
Mégachiroptère	Indéterminée	2	Cri entendu + observation de passage en vol (silhouettes de nuit)

Figure 9 : Chiroptères détectés sur le site

2.1.5. Avifaune

La recherche d'oiseaux a donné les résultats suivants :

Espèces	Occurrences
<i>Merle des Moluques</i>	> 48
<i>Autres espèces exotiques</i>	5
<i>Espèces endémiques et autochtones communes (LC)</i>	27

Figure 10 : Oiseaux détectés sur le site

On notera la forte présence du Merle des Moluques, espèce exotique bien connue. Tous les oiseaux endémiques et autochtones vu ou entendus sont évidemment protégés, mais communs (LC – Préoccupation mineure).

2.1.6. Mammifères envahissants

Aucune trace de mammifère envahissant n'a été détectée lors de la mission.

2.1.7. CONCLUSIONS

La zone, anthropisée et secondarisée, ne constitue pas un milieu propice à une biodiversité particulière.

Si des travaux peuvent ajouter une certaine pression sur la faune, on notera :

- Que celle-ci est globalement pauvre ;
- Que l'essentiel de celle-ci est exotique, ou commune et versatile ;
- Que les mégachiroptères, plus notamment, ne semblent passer sur le site que pour se nourrir, parmi d'autres options à proximité ;

Les enjeux principaux sur le site semblent donc se limiter à deux points :

- Le maintien en bon état du creek ;
- La non-dissémination de la fourmi *Wasmannia auropunctata*, qui pourra être réalisée par deux mesures simples :
 - Ne déplacer aucun sol du site hors de la zone ou de ses abords immédiats ;
 - Procéder au nettoyage des vêtements, outils, véhicule et engins avant la sortie du site.

3. ANNEXES



Éléments
EXPERTISE

ANNEXE 1 : RELEVÉ DE LA MYRMECOFAUNE

ID	COORD_X	COORD_Y	Type_faune	Espèces	Statut
1	316476,59	313618,556	Myrmécofaune	<i>Wasmannia auropunctata</i>	I
2	316462,29	313644,801	Myrmécofaune	<i>Wasmannia auropunctata</i>	I
13	316547,723	313594,909	Myrmécofaune	<i>Wasmannia auropunctata</i>	I
14	316580,311	313584,792	Myrmécofaune	<i>Wasmannia auropunctata</i>	I
18	316611,443	313645,781	Myrmécofaune	<i>Wasmannia auropunctata</i>	I
6	316401,046	313644,921	Myrmécofaune	<i>Tetramorium simillimum</i>	I
7	316468,731	313663,674	Myrmécofaune	<i>Tetramorium simillimum</i>	I
21	316631,519	313589,465	Myrmécofaune	<i>Tetramorium simillimum</i>	I
16	316586,259	313616,463	Myrmécofaune	<i>Technomyrmex vitiensis</i>	I
7	316468,731	313663,674	Myrmécofaune	<i>Tapinoma melanocephalum</i>	I
8	316489,413	313666,087	Myrmécofaune	<i>Tapinoma melanocephalum</i>	I
20	316601,972	313583,395	Myrmécofaune	<i>Tapinoma melanocephalum</i>	I
9	316498,355	313651,816	Myrmécofaune	<i>Monomorium floricola</i>	I
14	316580,311	313584,792	Myrmécofaune	<i>Monomorium floricola</i>	I
23	316686,582	313599,673	Myrmécofaune	<i>Monomorium floricola</i>	I
4	316423,196	313649,988	Myrmécofaune	<i>Brachimyrme obscurior</i>	I
10	316496,892	313630,701	Myrmécofaune	<i>Brachimyrme obscurior</i>	I
11	316511,756	313621,275	Myrmécofaune	<i>Brachimyrme obscurior</i>	I
13	316547,723	313594,909	Myrmécofaune	<i>Brachimyrme obscurior</i>	I
13	316547,723	313594,909	Myrmécofaune	<i>Odontomachus simillimus</i>	A
20	316601,972	313583,395	Myrmécofaune	<i>Odontomachus simillimus</i>	A

ANNEXE 2 : RELEVÉ DE L'HERPETOFAUNE

ID	X RGNC	Y RGNC	Type_faune	Espèces	Nombre	ID_Photo
1	316476,59	313618,556	Herpétofaune	<i>Caledoniscincus austrocaledonicus</i>	2	Piège_1
2	316462,29	313644,801	Herpétofaune			
3	316450,84	313656,969	Herpétofaune	<i>Caledoniscincus austrocaledonicus</i>	1	Piège_3
4	316423,196	313649,988	Herpétofaune			
5	316413,863	313646,551	Herpétofaune			
6	316401,046	313644,921	Herpétofaune	<i>Caledoniscincus austrocaledonicus</i>	1	Piège_6
7	316468,731	313663,674	Herpétofaune			
8	316489,413	313666,087	Herpétofaune	<i>Caledoniscincus austrocaledonicus</i>	1	Piège_8
9	316498,355	313651,816	Herpétofaune	<i>Caledoniscincus austrocaledonicus</i>	1	Piège_9
10	316496,892	313630,701	Herpétofaune	<i>Caledoniscincus austrocaledonicus</i>	3	Piège_10
11	316511,756	313621,275	Herpétofaune			
12	316528,742	313612,621	Herpétofaune			
13	316547,723	313594,909	Herpétofaune	<i>Caledoniscincus austrocaledonicus</i>	1	Piège_13
14	316580,311	313584,792	Herpétofaune			
15	316590,291	313595,475	Herpétofaune			
16	316586,259	313616,463	Herpétofaune			
17	316589,482	313629,941	Herpétofaune			
18	316611,443	313645,781	Herpétofaune			
19	316612,341	313630,049	Herpétofaune			
20	316601,972	313583,395	Herpétofaune			
21	316631,519	313589,465	Herpétofaune			
22	316656,426	313594,763	Herpétofaune			
23	316686,582	313599,673	Herpétofaune			
	316508,606	313613,635	Herpétofaune	<i>Hemidactylus cf. frenatus</i>		Au cri - non-vu

ANNEXE 3 : RELEVÉ DE L'AVIFAUNE

Méthode		Point d'écoute STOT (N°1)				
Date et heure	23/01/2025		Début : 16h50		Fin : 16h55	
Type milieu	Bord de creek, sous-bois de forêt dégradée					
COORD_X	316511,967					
COORD_Y	313640,784					
Vent	1	Faible				
Couverture nuageuse	4	Couvert				
Bruit	5	proche RT1				
Espèces	Code espèce	Effectif	Nom commun	Statut UICN	Protection	Répartition
<i>Gerygone flavolateralis flavolateralis</i>	GEME	2	Gérygone mélanésienne	LC	PS_PN	E
<i>Glycifohia undulata</i>	MEBA	1	Méliphage barré	LC	PS_PN	E
<i>Rhipidura albiscapa bulgeri</i>	RHCO	2	Rhipidure à collier	LC	PS_PN	SEE
<i>Pachycephala rufiventris xanhetraea</i>	SIIT	2	Siffleur Itchong	LC	PS	SEE
<i>Zosterops xanthochrous</i>	ZOVE	2	Zosterops à dos vert	LC	PS_PN	E
<i>Acridotheres tristis</i>		20	Merle des Moluques			I
Méthode		Point d'écoute STOT (N°2)				
Date et heure	23/01/2025		Début : 17h12		Fin : 17h17	
Type milieu	Bord de creek, sous-bois de forêt dégradée, zone dégagée (paturage chevaux)					
COORD_X	316709,505					
COORD_Y	313604,586					
Vent	1	Faible				
Couverture nuageuse	4	Couvert				
Bruit	5	proche RT1 + débroussailluse				
Espèces	Code espèce	Effectif	Nom commun	Statut UICN	Protection	Répartition
<i>Lichmera incana incana</i>	MEOR	2	Meliphage à oreillons gris	LC	PS_PN	SEE
<i>Pachycephala rufiventris xanhetraea</i>	SIIT	1	Siffleur Itchong	LC	PS	SEE
<i>Zosterops sp</i>	ZOSP	2	Zosterops sp	LC	PS_PN	E/SEE
<i>Acridotheres tristis</i>		3	Merle des Moluques			I
Méthode		Observation et écoute opportuniste toute la journée				
Espèces	Code espèce	Effectif	Nom commun	Statut UICN	Protection	Répartition
<i>Corvus moneduloides</i>	COCA	2	Corbeau calédonien	LC	PS_PN	E
<i>Trichoglossus haematodus deplanchei</i>	LOCA	passage	Loriquet calédonien	LC	PN	SEE
<i>Porphyrio porphyrio caledonicus</i>	POSU	1	Poule sultane	LC		SEE
<i>Chalcophaps longirostris sandwichensis</i>	TOVE	1	Tourterelle verte	LC	PS_PN	A
<i>Todiramphus sanctus canacorum</i>	MAPE	2	Martin pêcheur	LC	PS_PN	SEE
<i>Rhipidura albiscapa bulgeri</i>	RHCO	1	Rhipidure à collier	LC	PS_PN	SEE
<i>Gerygone flavolateralis flavolateralis</i>	GEME	1	Gérygone mélanésienne	LC	PS_PN	E
<i>Pachycephala rufiventris xanhetraea</i>	SIIT	1	Siffleur Itchong	LC	PS	SEE
<i>Lichmera incana incana</i>	MEOR	1	Meliphage à oreillons gris	LC	PS_PN	SEE
<i>Zosterops xanthochrous</i>	ZOVE	1	Zosterops à dos vert	LC	PS_PN	E
<i>Zosterops sp</i>	ZOSP	1	Zosterops sp	LC	PS_PN	E/SEE
<i>Acridotheres tristis</i>		>25	Merle des Moluques			I
<i>Amandava amandava</i>		5	Bengali à bec rouge			I

ANNEXE 4 : RELEVÉ DE LA CHIROPTEROFAUNE

ID	COORD_X	COORD_Y	Type_faune	Espèces	NB	Remarques
1	316541,701	313608,464	Mégachiroptère	Indéterminée	2	Cri entendu et bruissement des ailes en vol
2	316492,058	313636,906	Mégachiroptère	Indéterminée	2	Cri entendu + observation de passage en vol (silhouettes de nuit)